

УПРАВЛЕНИЕ ЗЕМЕЛЬНО-ИМУЩЕСТВЕННЫХ ОТНОШЕНИЙ  
АДМИНИСТРАЦИИ ЧАЙКОВСКОГО ГОРОДСКОГО ОКРУГА

**РАСПОРЯЖЕНИЕ**

19.02.2024

№ 270-р

**Об установлении публичного  
сервитута**

В соответствии со статьей 23, подпунктом 1 статьи 39.37, подпунктом 2 статьи 39.40, статьей 39.43 Земельного кодекса Российской Федерации, частью 2 статьи 3.3. Федерального закона от 25 октября 2001 г. № 137-ФЗ «О введении в действие Земельного кодекса Российской Федерации», Федеральным законом от 6 октября 2003 г. № 131-ФЗ «Об общих принципах организации местного самоуправления в Российской Федерации», Уставом Чайковского городского округа, Положением об Управлении земельно-имущественных отношений администрации города Чайковского, утвержденным решением Чайковской городской Думы от 19 декабря 2018 г. № 99, на основании ходатайства об установлении публичного сервитута ПАО «Т Плюс» от 15 января 2024 г. № 02-01-06-01-126:

1. Установить в пользу ПАО «Т Плюс» публичный сервитут сроком до 31 декабря 2040 г. в отношении земельных участков с кадастровыми номерами 59:12:0000000:433, 59:12:0010752:626, 59:12:0010752:345, 59:12:0010752:34, 59:12:0010752:3, 59:12:0010752:14, 59:12:000000000:42 (далее-земельные участки) и земель, расположенных в кадастровых кварталах 59:12:0010745, 59:12:0010752 (далее-земли).

Цель установления публичного сервитута: размещение (эксплуатация) инженерного сооружения ПАО «Т Плюс»: участок тепловых сетей от ТК 19 до ТК 24, протяженностью 1 п.м местонахождение: Пермский край, г.Чайковский, Заринский район, кадастровый номер 59:12:0010751:17329.

2. Утвердить границы публичного сервитута согласно приложению 1 к настоящему распоряжению.

3. Установить плату за публичный сервитут в отношении земель, в размере 0,01 процента от среднего уровня кадастровой стоимости земельных участков по Чайковскому городскому округу, утвержденной приказом Министерства от 8 июня 2023 г. № 31-02-1-4-1032 «Об утверждении результатов определения кадастровой стоимости земельных участков на территории Пермского края» за каждый год их использования согласно приложению 2 к настоящему распоряжению.

4. Установление зон с особыми условиями использования территорий и содержание ограничений прав на земельный участок в границах таких зон производить в соответствии с Приказом Минстроя России от 17.08.1992 № 197 «О типовых правилах охраны коммунальных тепловых сетей».

5. ПАО «Т Плюс» привести земельный участок и земли в состояние, пригодное для использования в соответствии с видом разрешенного использования в сроки, предусмотренные пунктом 8 статьи 39.50 Земельного кодекса Российской Федерации.

6. Отделу земельно-лесных отношений Управления земельно-имущественных отношений администрации Чайковского городского округа в течение 5 рабочих дней со дня принятия настоящего распоряжения:

6.1. направить копию распоряжения в орган, осуществляющий государственную регистрацию прав на недвижимое имущество и сделок с ним;

6.2. направить копию распоряжения в ПАО «Т Плюс»;

6.3. разместить распоряжение на официальном сайте администрации Чайковского городского округа в информационно-телекоммуникационной сети «Интернет».

7. Контроль за исполнением распоряжения возложить на начальника отдела земельно-лесных отношений Управления земельно-имущественных отношений администрации Чайковского городского округа.

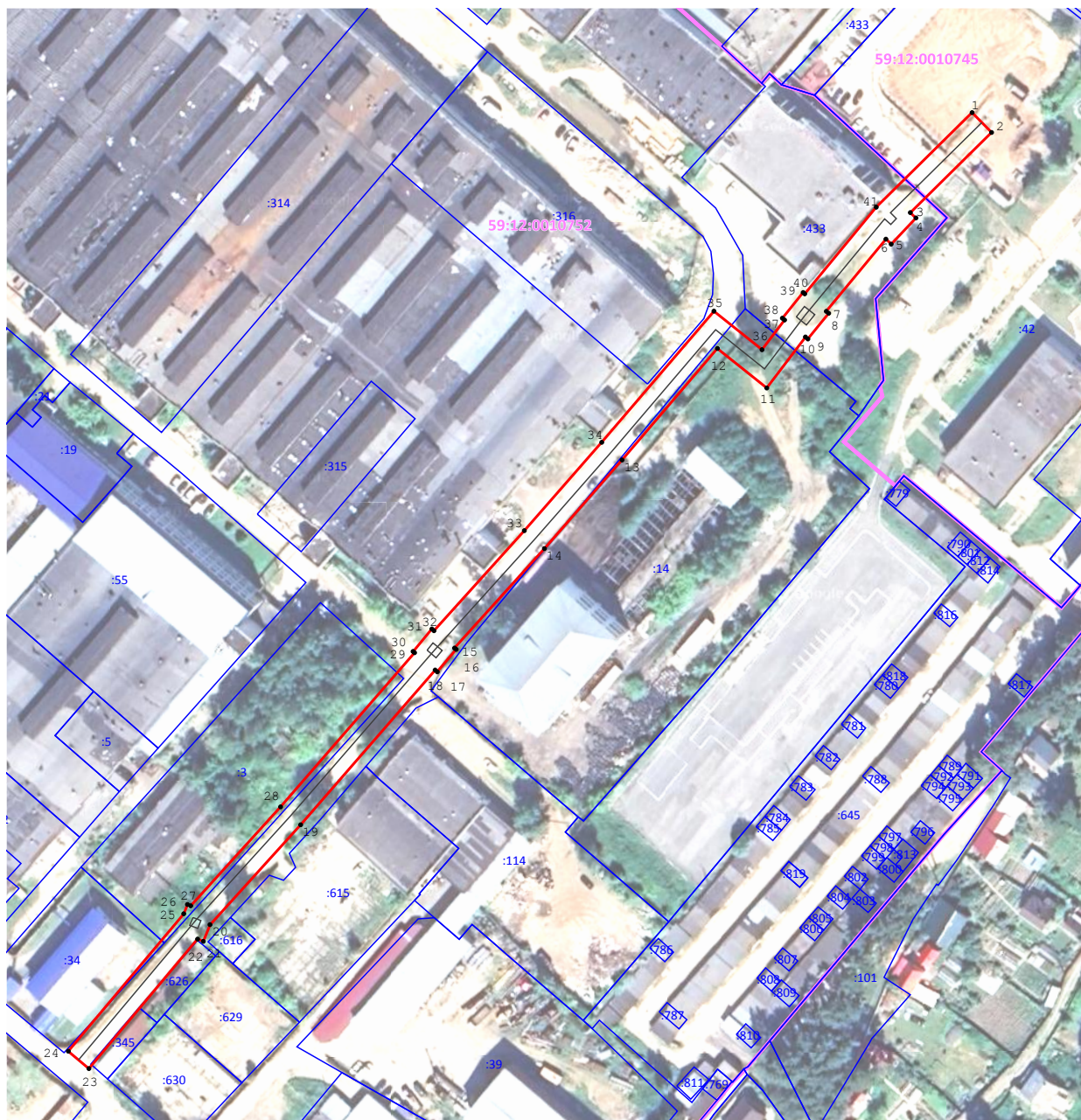
Начальник Управления  
земельно-имущественных отношений  
администрации Чайковского городского округа



Л.А. Елькина



Схема расположения публичного сервитута



Масштаб 1:2 000

Используемые условные знаки и обозначения:

- - Характерная точка границы, сведения о которой позволяют однозначно определить ее положение на местности
- (red line) - Граница публичного сервитута
- (blue line) - Существующая часть границы земельного участка, имеющиеся в ЕГРН сведения о которой достаточны для определения ее местоположения
- (pink line) - Граница кадастрового квартала
- (grey line) - Инженерное сооружение

Подпись

Дата « 12 » октября 20 23 г.

Место для оттиска печати (примечания) лица, составившего описание местоположения границ объекта



**ГРАФИЧЕСКОЕ ОПИСАНИЕ**  
**местоположения границ населенных пунктов, территориальных**  
**зон, особо охраняемых природных территорий, зон с особыми**  
**условиями использования территории**

*Публичный сервитут в целях размещения (эксплуатации) инженерного сооружения ПАО "Т Плюс":  
Участок тепловых сетей от ТК 19 до ТК 24*

(наименование объекта, местоположение границ которого описано (далее - объект))

**Раздел 1**

**Сведения об объекте**

№ п/п	Характеристики объекта	Описание характеристик
1	2	3
1	Местоположение объекта	Пермский край, Чайковский г
2	Площадь объекта ± величина погрешности определения площади ( $P \pm \Delta P$ )	3 442 м <sup>2</sup> ± 21 м <sup>2</sup>
3	Иные характеристики объекта	Вид объекта реестра границ: Зона с особыми условиями использования территории Вид объекта по документу: Публичный сервитут в целях размещения (эксплуатации) инженерного сооружения ПАО "Т Плюс": Участок тепловых сетей от ТК 19 до ТК 24 Содержание ограничений использования объектов недвижимости в пределах зоны или территории: Публичный сервитут в целях размещения (эксплуатации) инженерного сооружения ПАО "Т Плюс": Участок тепловых сетей от ТК 19 до ТК 24. Владелец публичного сервитута ПАО "Т Плюс" (адрес: Московская область, г.о. Красногорск, тер. автодорога Балтия, км. 26-й, д. 5, стр. 3, офис 506; ОГРН 1056315070350, ИНН 6315376946, адрес электронной почты: info@tplusgroup.ru). Наименование охраняемого объекта: Участок тепловых сетей от ТК 19 до ТК 24

**Раздел 2**

**Сведения о местоположении границ объекта**

<b>1. Система координат</b> МСК-59, зона 1					
<b>2. Сведения о характерных точках границ объекта</b>					
Обозначение характерных точек границ	Координаты, м		Метод определения координат характерной точки	Средняя квадратическая погрешность положения характерной точки (Mt), м	Описание обозначения точки на местности (при наличии)
	X	Y			
1	2	3	4	5	6
1	376 563,83	1 287 338,28	Метод спутниковых геодезических измерений (определений)	0,10	—
2	376 557,83	1 287 344,19		0,10	
3	376 533,58	1 287 319,56		0,10	
4	376 531,97	1 287 321,27		0,10	
5	376 524,04	1 287 313,76		0,10	
6	376 525,55	1 287 312,15		0,10	
7	376 503,71	1 287 294,09		0,10	
8	376 503,13	1 287 294,81		0,10	
9	376 495,35	1 287 288,51		0,10	
10	376 495,96	1 287 287,76		0,10	
11	376 480,52	1 287 276,03		0,10	
12	376 492,49	1 287 261,08		0,10	
13	376 458,75	1 287 232,17		0,10	
14	376 431,95	1 287 208,64		0,10	
15	376 401,85	1 287 181,40		0,10	
16	376 401,46	1 287 181,87		0,10	
17	376 394,66	1 287 176,16		0,10	

**Раздел 2**

**Сведения о местоположении границ объекта**

1	2	3	4	5	6
18	376 395,21	1 287 175,51	Метод спутниковых геодезических измерений (определений)	0,10	—
19	376 348,39	1 287 134,75		0,10	
20	376 318,19	1 287 107,26		0,10	
21	376 313,12	1 287 105,24		0,10	
22	376 313,81	1 287 103,50		0,10	
23	376 274,65	1 287 070,56		0,10	
24	376 279,89	1 287 064,32		0,10	
25	376 321,48	1 287 099,30		0,10	
26	376 324,29	1 287 100,41		0,10	
27	376 323,89	1 287 101,42		0,10	
28	376 353,81	1 287 128,67		0,10	
29	376 400,45	1 287 169,27		0,10	
30	376 400,82	1 287 168,82		0,10	
31	376 407,63	1 287 174,53		0,10	
32	376 407,10	1 287 175,16		0,10	
33	376 437,38	1 287 202,55		0,10	
34	376 464,10	1 287 226,02		0,10	
35	376 503,77	1 287 260,02		0,10	
36	376 492,11	1 287 274,60		0,10	
37	376 501,10	1 287 281,43		0,10	

**Раздел 2**

<b>Сведения о местоположении границ объекта</b>					
<b>1</b>	<b>2</b>	<b>3</b>	<b>4</b>	<b>5</b>	<b>6</b>
38	376 501,64	1 287 280,77	Метод спутниковых геодезических измерений (определений)	0,10	—
39	376 509,41	1 287 287,06		0,10	
40	376 509,01	1 287 287,55		0,10	
41	376 535,22	1 287 309,23		0,10	
1	376 563,83	1 287 338,28		0,10	
<b>3. Сведения о характерных точках части (частей) границы объекта</b>					
<b>1</b>	<b>2</b>	<b>3</b>	<b>4</b>	<b>5</b>	<b>6</b>
—	—	—	—	—	—

