

УПРАВЛЕНИЕ ЗЕМЕЛЬНО-ИМУЩЕСТВЕННЫХ ОТНОШЕНИЙ
АДМИНИСТРАЦИИ ЧАЙКОВСКОГО ГОРОДСКОГО ОКРУГА

РАСПОРЯЖЕНИЕ

06.02.2024

183-р

Об установлении публичного
сервитута

№

В соответствии со статьей 23, подпунктом 1 статьи 39.37, подпунктом 2 статьи 39.40, статьей 39.43 Земельного кодекса Российской Федерации, частью 2 статьи 3.3. Федерального закона от 25 октября 2001 г. № 137-ФЗ «О введении в действие Земельного кодекса Российской Федерации», Федеральным законом от 6 октября 2003 г. № 131-ФЗ «Об общих принципах организации местного самоуправления в Российской Федерации», Уставом Чайковского городского округа, Положением об Управлении земельно-имущественных отношений администрации города Чайковского, утвержденным решением Чайковской городской Думы от 19 декабря 2018 г. № 99, на основании распоряжения администрации Чайковского городского округа от 16 января 2024 г. № 13-л «О возложении исполнения обязанностей на Глухову Н.В.», на основании ходатайства об установлении публичного сервитута ПАО «Т Плюс» от 9 января 2024 г. № 02-01-06-01-20:

1. Установить в пользу ПАО «Т Плюс» публичный сервитут сроком до 31 декабря 2040 г. в отношении земельных участков с кадастровыми номерами: 59:12:0010314:16, 59:12:0010402:11, 59:12:0010402:12, 59:12:0010402:18, 59:12:0010402:2, 59:12:0010402:51 (далее-земельные участки) и земель, расположенных в кадастровых кварталах 59:12:0010314, 59:12:0010402 (далее-земли).

Цель установления публичного сервитута: размещение (эксплуатация) инженерного сооружения ПАО «Т Плюс»: Трубопроводов тепловых сетей ОВД протяженностью 105 п.м местонахождение: Пермский край, г. Чайковский, ул. Вокзальная кадастровый номер 59:12:0000000:4460.

2. Утвердить границы публичного сервитута по прилагаемой схеме расположения границ публичного сервитута согласно приложению 1 к настоящему распоряжению.

3. Установить плату за публичный сервитут:

3.1 в отношении земель, в размере 0,01 процента от среднего уровня кадастровой стоимости земельных участков по Чайковскому городскому округу, утвержденной приказом Министерства от 8 июня 2023 г. № 31-02-1-4-

1032 «Об утверждении результатов определения кадастровой стоимости земельных участков на территории Пермского края» за каждый год их использования согласно приложению 2 к настоящему распоряжению.

3.2. в отношении земельных участков, находящихся в муниципальной собственности, в размере 0,01 процента от кадастровой стоимости указанных земельных участков за каждый год их использования согласно приложениям 3,4 к настоящему распоряжению.

4. Установление зон с особыми условиями использования территорий и содержание ограничений прав на земельный участок в границах таких зон производить в соответствии с Приказом Минстроя России от 17.08.1992 № 197 «О типовых правилах охраны коммунальных тепловых сетей».

5. ПАО «Т Плюс» привести участок в состояние, пригодное для использования в соответствии с видом разрешенного использования в сроки, предусмотренные пунктом 8 статьи 39.50 Земельного кодекса Российской Федерации.

6. Отделу земельно-лесных отношений Управления земельно-имущественных отношений администрации Чайковского городского округа в течение 5 рабочих дней со дня принятия настоящего распоряжения:

6.1. направить копию распоряжения в орган, осуществляющий государственную регистрацию прав на недвижимое имущество и сделок с ним;

6.2. направить копию распоряжения в ПАО «Т Плюс»;

6.3. разместить распоряжение на официальном сайте администрации Чайковского городского округа в информационно-телекоммуникационной сети «Интернет».

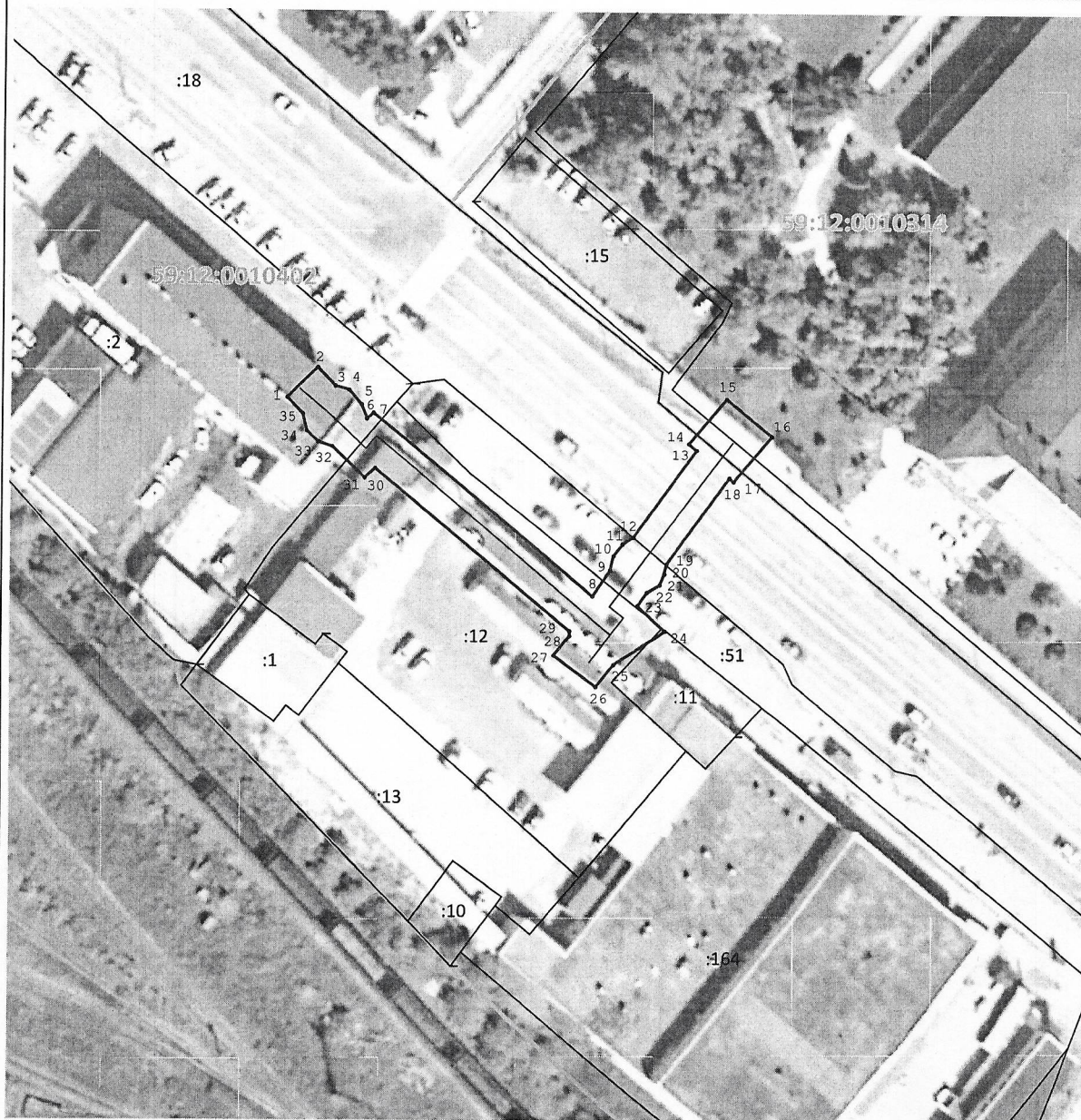
7. Контроль за исполнением распоряжения возложить на начальника отдела земельно-лесных отношений Управления земельно-имущественных отношений администрации Чайковского городского округа.

И. о. начальника Управления
земельно-имущественных отношений
администрации Чайковского городского округа



Н.В. Глухова

схема расположения границ публичного сервитута



Масштаб 1:1 000

Используемые условные знаки и обозначения:

- - Характерная точка границы, сведения о которой позволяют однозначно определить ее положение на местности
- - Граница публичного сервитута
- - Существующая часть границы земельного участка, имеющиеся в ЕГРН сведения о которой достаточны для определения ее местоположения
- - Граница кадастрового квартала
- - Инженерное сооружение

Подпись

Дата « 12 » октября 20 23 г.

Место для оттиска печати (приматичии) лица, составившего описание местоположения границ объекта

