

Пермский край
АДМИНИСТРАЦИЯ
ЧАЙКОВСКОГО ГОРОДСКОГО ОКРУГА

ПОСТАНОВЛЕНИЕ

15.03.2022

№ 268

О подготовке проекта о внесении изменений в правила землепользования и застройки Чайковского городского округа Пермского края

На основании статей 8, 33 Градостроительного кодекса Российской Федерации, статьи 16 Федерального закона от 6 октября 2003 г. № 131-ФЗ «Об общих принципах организации местного самоуправления в Российской Федерации», Устава Чайковского городского округа, поступивших предложений от собственников земельных участков, учитывая заключения комиссий по землепользованию и застройке при администрации Чайковского городского округа от 5 марта 2020 г., от 30 июля 2020 г., от 20 октября 2020 г., от 16 ноября 2020 г., от 26 января 2021 г., от 2 марта 2021 г., от 1 апреля 2021 г., от 28 апреля 2021 г., от 14 мая 2021 г., от 28 мая 2021 г., от 24 июня 2021 г., от 17 августа 2021 г., 17 сентября 2021 г., 12 октября 2021 г., от 15 ноября 2021 г., от 7 декабря 2021 г., от 14 января 2022 г.

ПОСТАНОВЛЯЮ:

1. Управлению строительства и архитектуры администрации Чайковского городского округа подготовить проект о внесении изменений в графическую часть правил землепользования и застройки Чайковского городского округа Пермского края, утвержденных постановлением администрации Чайковского городского округа от 11 января 2022 г. № 13, с внесением изменений в генеральный план Чайковского городского округа:

1.1 в части изменения границы территориальной зоны Ж1 «Зона застройки индивидуальными жилыми домами (включая блокированные жилые дома)» за счет уменьшения территориальной зоны Т1 «Зона транспортной инфраструктуры», включив земельный участок в кадастровом квартале 59:12:0130000, площадью 2047,0 кв.м по адресу: Пермский край, Чайковский городской округ, деревня Степаново, улица Митинская, дом 12, в зону Ж1 (приложение 1 к настоящему постановлению);

1.2 в части изменения границ территориальной зоны Сх3 «Зона садоводства и огородничества» за счет уменьшения территориальной зоны Т1 «Зона транспортной инфраструктуры», включив земельный участок в кадастровом квартале 59:12:0010101 по всей линии застройки по адресу: Пермский край, город Чайковский, СНТ № 40, расположенный в промрайоне «Полуостров», в зону Сх3 (приложение 2 к настоящему постановлению);

1.3 в части изменения границы территориальной зоны Ж1 «Зона застройки индивидуальными жилыми домами (включая блокированные жилые дома)» за счет уменьшения территориальной зоны Т1 «Зона транспортной инфраструктуры», включив земельный участок в кадастровом квартале 59:12:0010523, площадью 734,0 кв.м по адресу: Пермский край, город Чайковский, улица Октябрьская, дом 26б, в зону Ж1 (приложение 3 к настоящему постановлению);

1.4 в части изменения границ территориальной зоны Сх3 «Зона садоводства и огородничества» за счет уменьшения территориальной зоны Т1 «Зона транспортной инфраструктуры», включив земельный участок в кадастровом квартале 59:12:0010586, по адресу: Пермский край, город Чайковский, в районе ретранслятора, прилегающий к земельному участку с кадастровым номером 59:12:0010586:11, в зону Сх3 (приложение 4 к настоящему постановлению);

1.5 в части изменения границы территориальной зоны Ж1 «Зона застройки индивидуальными жилыми домами (включая блокированные жилые дома)» за счет уменьшения территориальной зоны Т1 «Зона транспортной инфраструктуры», включив земельный участок в кадастровом квартале 59:12:0170000, площадью 545,0 кв.м по адресу: Пермский край, Чайковский городской округ, село Зипуново, улица Новая, дом 9, квартира 1, в зону Ж1 (приложение 5 к настоящему постановлению);

1.6 в части изменения границы территориальной Ж1 «Зона застройки индивидуальными жилыми домами» за счет уменьшения территориальной зоны О1 «Многофункциональная общественно-деловая зона», включив земельный участок с кадастровым номером 59:12:0180000:467, площадью 1180,0 кв.м по адресу: Пермский край, Чайковский городской округ, поселок Буренка, улица Новая, дом 10, квартира 2, в зону Ж1 (приложение 6 к настоящему постановлению);

1.7 в части изменения границы территориальной зоны Ж1 «Зона застройки индивидуальными жилыми домами (включая блокированные жилые дома)» за счет уменьшения территориальной зоны Т1 «Зона транспортной инфраструктуры», включив земельные участки по одной линии застройки в кадастровом квартале 59:12:0260000, по адресу: Пермский край, Чайковский

городской округ, поселок Прикамский, улица Ольховская, дом 16, 18, 20, 22, 24, 26, 28, 30, в зону Ж1 (приложение 7 к настоящему постановлению);

1.8 в части изменения границы территориальной зоны Ж1 «Зона застройки индивидуальными жилыми домами (включая блокированные жилые дома)» за счет уменьшения территориальной зоны Т1 «Зона транспортной инфраструктуры», включив земельные участки по одной линии застройки в кадастровом квартале 59:12:0010771, по адресу: Пермский край, город Чайковский, улица Ключевая, дом 2, 4, 6, 8, 8/1, 10, 12, 14, в зону Ж1 (приложение 8 к настоящему постановлению);

1.9 в части формирования границы территориальной зоны Сх2 «Зона сельскохозяйственного использования» за счет исключения территориальной зоны III «Производственная зона», включив земельные участки с кадастровыми номерами 59:12:0740009:1639 и 59:12:0740009:1350 по адресу: Пермский край, Чайковский городской округ, территория Урочище Луга у Большого лога, в зону Сх2 (приложение 9 к настоящему постановлению);

1.10 в части изменения границ территориальной зоны Сх3/1 «Зона садоводства и огородничества на сельскохозяйственных угодьях» за счет уменьшения территориальной зоны Сх1 «Зона сельскохозяйственных угодий», включив земельные участки с кадастровыми номерами 59:12:0740005:1762, 59:12:0740005:1763, 59:12:0740005:1624, 59:12:0740005:1625 по адресу: Пермский край, Чайковский городской округ, территория ТСН «Долгопрудный», в зону Сх3/1 (приложение 10 к настоящему постановлению);

1.11 в части изменения границы территориальной зоны Ж1 «Зона застройки индивидуальными жилыми домами (включая блокированные жилые дома)» за счет уменьшения территориальной зоны Т1 «Зона транспортной инфраструктуры», включив земельные участки по одной линии застройки в кадастровом квартале 59:12:0250000, по адресу: Пермский край, Чайковский городской округ, деревня Марково, улица Северная 2-я, дом 22, 24, 26, 28, 30, 32, в зону Ж1 (приложение 11 к настоящему постановлению);

1.12 в части изменения границы территориальной зоны Ж2 «Зона застройки малоэтажными жилыми домами (до 4 этажей, включая мансардный)» за счет уменьшения территориальной зоны Ж1 «Зона застройки индивидуальными жилыми домами (включая блокированные жилые дома)», включив земельный участок с кадастровым номером 59:12:0010226:305 площадью 150,0 кв.м по адресу: Пермский край, город Чайковский, улица Азина в зону Ж2 (приложение 12 к настоящему постановлению);

1.13 в части изменения границы территориальной зоны Ж1 «Зона застройки индивидуальными жилыми домами (включая блокированные жилые дома)» за счет уменьшения территориальной зоны РЗ «Зона рекреационного

назначения», включив земельный участок в кадастровом квартале 59:12:0080000, площадью 2197,0 кв.м по адресу: Пермский край, Чайковский городской округ, деревня Малый Букор, улица Первомайская, дом 28а, в зону Ж1 (приложение 13 к настоящему постановлению);

1.14 в части изменения границы территориальной зоны Ж1 «Зона застройки индивидуальными жилыми домами (включая блокированные жилые дома)» за счет уменьшения территориальной зоны РЗ «Зона рекреационного назначения», включив земельный участок в кадастровом квартале 59:12:0080000, площадью 2905,0 кв.м по адресу: Пермский край, Чайковский городской округ, деревня Малый Букор, улица Первомайская, дом 28б, в зону Ж1 (приложение 14 к настоящему постановлению);

1.15 в части формирования границы территориальной зоны П1 «Производственная зона» за счет уменьшения территориальной зоны Сх1 «Зона сельскохозяйственных угодий», включив земельный участок с кадастровым номером 59:12:0740001:1077, площадью 10 000,0 кв.м по адресу: Пермский край, Чайковский городской округ, Фокинское сельское поселение, в районе деревни Чумна, в зону П1 (приложение 15 к настоящему постановлению);

1.16 в части формирования границ территориальной зоны РЗ «Зона рекреационного назначения» за счет уменьшения территориальной зоны Р4 «Зона лесов», включив земельный участок в кадастровом квартале 59:12:0280000, по адресу: Пермский край, Чайковский городской округ, поселок Чернушка, в зону РЗ (приложение 16 к настоящему постановлению);

1.17 в части изменения границы территориальной зоны Ж1 «Зона застройки индивидуальными жилыми домами (включая блокированные жилые дома)» за счет уменьшения территориальной зоны Т1 «Зона транспортной инфраструктуры», включив земельный участок в кадастровом квартале 59:12:0210000, по адресу: Пермский край, Чайковский городской округ, село Ольховка, улица Камская, дом 65/3, в зону Ж1 (приложение 17 к настоящему постановлению);

1.18 в части изменения границы территориальной зоны Ж1 «Зона застройки индивидуальными жилыми домами (включая блокированные жилые дома)» за счет уменьшения территориальной зоны Т1 «Зона транспортной инфраструктуры», включив земельный участок в кадастровом квартале 59:12:0010448, площадью 880,0 кв.м по адресу: Пермский край, город Чайковский, улица Набережная, дом 62, в зону Ж1 (приложение 18 к настоящему постановлению);

1.19 в части изменения границы территориальной зоны Т1 «Зона транспортной инфраструктуры» за счет уменьшения территориальной зоны Ж1 «Зона застройки индивидуальными жилыми домами (включая

блокированные жилые дома)», включив земельный участок в кадастровом квартале 59:12:0010555 по адресу: Пермский край, город Чайковский, улица Пушкина, в зону Т1 (приложение 19 к настоящему постановлению);

1.20 в части изменения границы территориальной зоны Ж1 «Зона застройки индивидуальными жилыми домами (включая блокированные жилые дома)» за счет уменьшения территориальной зоны Т1 «Зона транспортной инфраструктуры» и территориальной зоны СхЗ «Зона садоводства и огородничества», включив земельный участок с кадастровым номером 59:12:0010240:34, площадью 1422,0 кв.м по адресу: Пермский край, город Чайковский, улица Красноармейская, дом 25 в зону Ж1 (приложение 20 к настоящему постановлению);

1.21 в части изменения границы территориальной зоны О2 «Зона специализированной общественной застройки» за счет уменьшения территориальной зоны Т1 «Зона транспортной инфраструктуры» и территориальной зоны Р1 «Зона озелененных территорий общего пользования», включив земельный участок в кадастровом квартале 59:12:0390001, площадью 3893,0 кв.м по адресу: Пермский край, Чайковский городской округ, село Фоки, улица Ленина, дом 18а, в зону О2 (приложение 21 к настоящему постановлению);

1.22 в части изменения границы территориальной зоны Т1 «Зона транспортной инфраструктуры» за счет уменьшения территориальной зоны Ж1 «Зона застройки индивидуальными жилыми домами (включая блокированные жилые дома)», включив земельный участок с кадастровым номером 59:12:0390003:75, площадью 1520,0 кв.м по адресу: Пермский край, Чайковский городской округ, село Фоки, улица Заводская, дом 92, в зону Т1 (приложение 22 к настоящему постановлению);

1.23 в части изменения границы территориальной зоны Ж1 «Зона застройки индивидуальными жилыми домами (включая блокированные жилые дома)» за счет уменьшения территориальной зоны Т1 «Зона транспортной инфраструктуры», включив земельные участки по одной линии застройки в кадастровом квартале 59:12:0210000, по адресу: Пермский край, Чайковский городской округ, село Ольховка, улица Советская, в зону Ж1 (приложение 23 к настоящему постановлению);

1.24 в части изменения границы территориальной зоны Т1 «Зона транспортной инфраструктуры» за счет уменьшения территориальной зоны Ж1 «Зона застройки индивидуальными жилыми домами (включая блокированные жилые дома)», включив земельный участок смежный к земельному участку с кадастровым номером 59:12:0210000:2625, по адресу: Пермский край, Чайковский городской округ, село Ольховка, улица Песочная, около дома 2, в зону Т1 (приложение 24 к настоящему постановлению);

1.25 в части изменения границы территориальной зоны Ж1 «Зона застройки индивидуальными жилыми домами (включая блокированные жилые дома)» за счет уменьшения территориальной зоны РЗ «Зона рекреационного назначения», включив земельный участок в кадастровом квартале 59:12:0210000, площадью 1135,0 кв.м по адресу: Пермский край, Чайковский городской округ, село Ольховка, улица Молодежная, дом 35/1, в зону Ж1 (приложение 25 к настоящему постановлению);

1.26 в части изменения границы территориальной зоны СхЗ «Зона садоводства и огородничества» за счет уменьшения территориальной зоны Ж1 «Зона застройки индивидуальными жилыми домами (включая блокированные жилые дома)», включив земельный участок с кадастровым номером 59:12:0010765:73 по адресу: Пермский край, город Чайковский, улица Речная, дом 102а, в зону СхЗ (приложение 26 к настоящему постановлению);

1.27 в части изменения границы территориальной зоны СхЗ «Зона садоводства и огородничества» за счет уменьшения территориальной зоны А «Зона акваторий», включив земельный участок в кадастровом квартале 59:12:0010720, площадью 464,0 кв.м по адресу: Пермский край, город Чайковский, улица Речная, дом 42б, в зону СхЗ (приложение 27 к настоящему постановлению);

1.28 в части изменения границы территориальной зоны СхЗ «Зона садоводства и огородничества» за счет уменьшения территориальной зоны П1 «Производственная зона», включив земельные участки с кадастровыми номерами 59:12:0010141:133 и 59:12:0010141:134 по адресу: Пермский край, город Чайковский, промрайон «Полуостров», в зону СхЗ (приложение 28 к настоящему постановлению);

1.29 в части изменения границы территориальной зоны Ж1 «Зона застройки индивидуальными жилыми домами (включая блокированные жилые дома)» за счет уменьшения территориальной зоны Т1 «Зона транспортной инфраструктуры», включив земельный участок в кадастровом квартале 59:12:0210000, площадью 2158,0 кв.м по адресу: Пермский край, Чайковский городской округ, село Ольховка, улица Соколинская, дом 30/1, в зону Ж1 (приложение 29 к настоящему постановлению);

1.30 в части изменения границы территориальной зоны СхЗ «Зона садоводства и огородничества» за счет уменьшения территориальной зоны Ж1 «Зона застройки индивидуальными жилыми домами (включая блокированные жилые дома)», включив земельный участок с кадастровым номером 59:12:0010232:302, площадью 157,0 кв.м по адресу: Пермский край, город Чайковский, улица Азина, в зону СхЗ (приложение 30 к настоящему постановлению);

1.31 в части изменения границы территориальной зоны Ж1 «Зона застройки индивидуальными жилыми домами (включая блокированные жилые дома)» за счет уменьшения территориальной зоны Сх3 «Зона садоводства и огородничества», включив земельный участок в кадастровом квартале 59:12:0010248 по адресу: Пермский край, город Чайковский, улица Свободы, дом 3а, в зону Ж1 (приложение 31 к настоящему постановлению);

1.32 в части изменения границы территориальной зоны Сх3 «Зона садоводства и огородничества» за счет уменьшения территориальной зоны А «Зона акваторий» и территориальной зоны Р4/1 «Зона городских лесов», включив земельный участок в кадастровом квартале 59:12:0010766, площадью 895,0 кв.м по адресу: Пермский край, город Чайковский, СНТ № 33, участок № 146а, в зону Сх3 (приложение 32 к настоящему постановлению);

1.33 в части изменения границы территориальной зоны О2 «Зона специализированной общественной застройки» за счет уменьшения территориальной зоны Ж1 «Зона застройки индивидуальными жилыми домами (включая блокированные жилые дома)», включив земельный участок в кадастровом квартале 59:12:0250000, по адресу: Пермский край, Чайковский городской округ, деревня Марково, улица Центральная, в зону О2 (приложение 33 к настоящему постановлению);

1.34 в части изменения границы территориальной зоны Ж1 «Зона застройки индивидуальными жилыми домами (включая блокированные жилые дома)» за счет уменьшения территориальной зоны Т1 «Зона транспортной инфраструктуры» и территориальной зоны Р1/1 «Зона озеленённых территорий парка», включив земельный участок в кадастровом квартале 59:12:0020000, площадью 4087,0 кв.м по адресу: Пермский край, Чайковский городской округ, село Альняш, улица Молчанова, дом 2, в зону Ж1 (приложение 34 к настоящему постановлению);

1.35 в части изменения границы территориальной зоны Ж1 «Зона застройки индивидуальными жилыми домами (включая блокированные жилые дома)» за счет уменьшения территориальной зоны Т1 «Зона транспортной инфраструктуры», включив земельный участок в кадастровом квартале 59:12:0390001, площадью 1728,0 кв.м по адресу: Пермский край, Чайковский городской округ, село Фоки, улица Ленина, дом 7, квартира 1 в зону Ж1 (приложение 35 к настоящему постановлению);

1.36 в части изменения границы территориальной зоны Ж1 «Зона застройки индивидуальными жилыми домами (включая блокированные жилые дома)» за счет уменьшения территориальной зоны Т1 «Зона транспортной инфраструктуры», включив земельный участок в кадастровом квартале 59:12:0390005, площадью 1772,0 кв.м по адресу: Пермский край, Чайковский

городской округ, село Фоки, улица Заречная, дом 37, квартира 1 в зону Ж1 (приложение 36 к настоящему постановлению);

1.37 в части изменения границы территориальной зоны Ж1 «Зона застройки индивидуальными жилыми домами (включая блокированные жилые дома)» за счет уменьшения территориальной зоны Т1 «Зона транспортной инфраструктуры», включив земельные участки по одной линии застройки в кадастровом квартале 59:12:0260000, по адресу: Пермский край, Чайковский городской округ, поселок Прикамский, строение № 132, улица Лесная, 61, (стр. №133), в зону Ж1 (приложение 37 к настоящему постановлению);

1.38 в части изменения границы территориальной зоны Ж1 «Зона застройки индивидуальными жилыми домами (включая блокированные жилые дома)» за счет уменьшения территориальной зоны Т1 «Зона транспортной инфраструктуры» и территориальной зоны Сх3 «Зона садоводства и огородничества», включив земельный участок с кадастровым номером 59:12:0010240:35, площадью 1878,0 кв.м по адресу: Пермский край, город Чайковский, улица Красноармейская, дом 27, в зону Ж1 (приложение 38 к настоящему постановлению);

1.39 в части формирования границы территориальной зоны Р2 «Зона отдыха» за счет уменьшения территориальной зоны Сх1 «Зона сельскохозяйственных угодий», включив земельный участок с кадастровым номером 59:12:0800001:313, площадью 70000,0 кв.м по адресу: Пермский край, Чайковский городской округ, в зону Р2 (приложение 39 к настоящему постановлению);

1.40 в части изменения границы территориальной зоны Т1 «Зона транспортной инфраструктуры» за счет уменьшения территориальной зоны Ж1 «Зона застройки индивидуальными жилыми домами (включая блокированные жилые дома)», включив земельный участок в кадастровом квартале 59:12:0210000 расположенный по адресу: Пермский край, Чайковский городской округ, село Ольховка, ул. Молодежная примыкающий к дому 4, 4/1, 5а, 8а, в зону Т1 (приложение 40 к настоящему постановлению).

2. Опубликовать постановление в газете «Огни Камы» и разместить на официальном сайте администрации Чайковского городского округа.

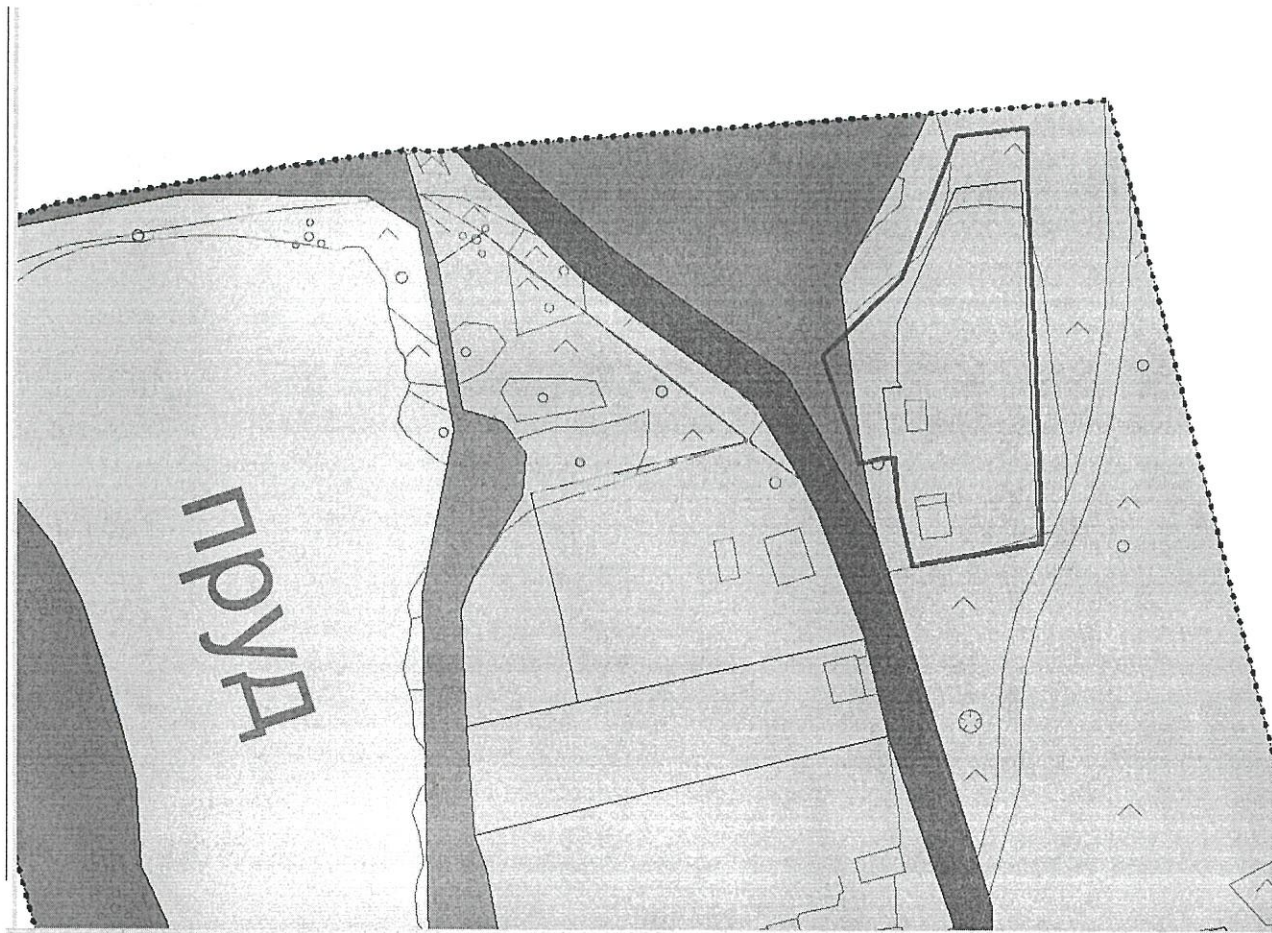
3. Контроль за исполнением постановления возложить на заместителя главы администрации Чайковского городского округа по строительству и земельно-имущественным отношениям.

Глава городского округа –
глава администрации
Чайковского городского округа

 Ю.Г. Востриков

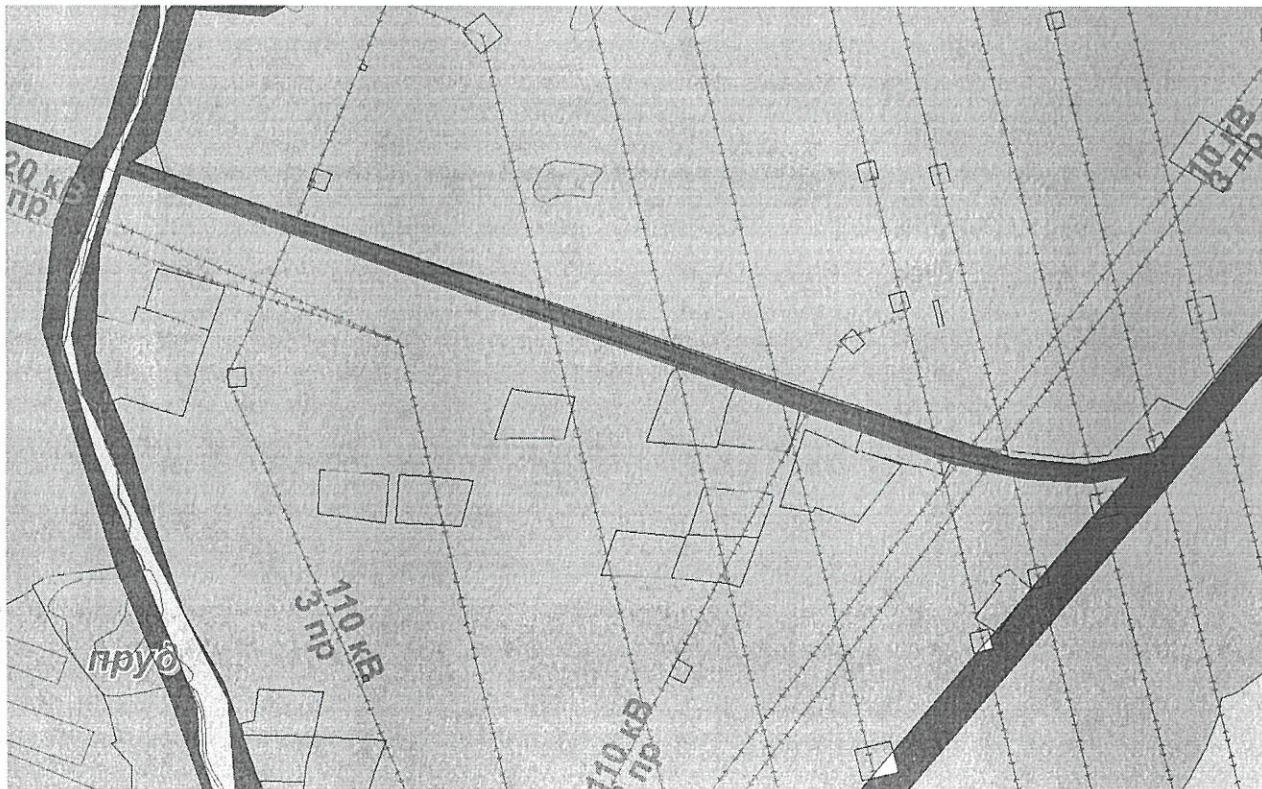
Приложение 1
к постановлению администрации
Чайковского городского округа
от 15.03.2022 № 268

Т1 --> Ж1



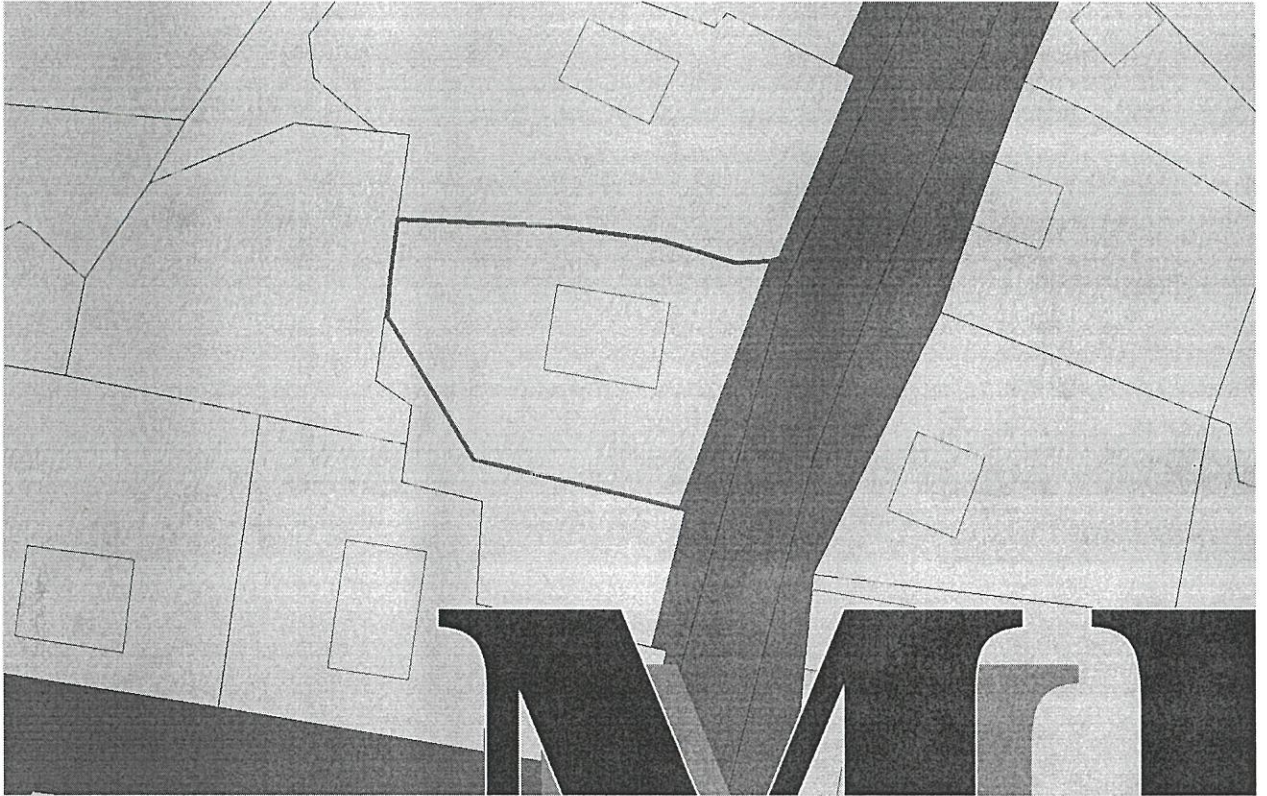
Приложение 2
к постановлению администрации
Чайковского городского округа
от 15.03.2022 № 268

T1 → Cx3



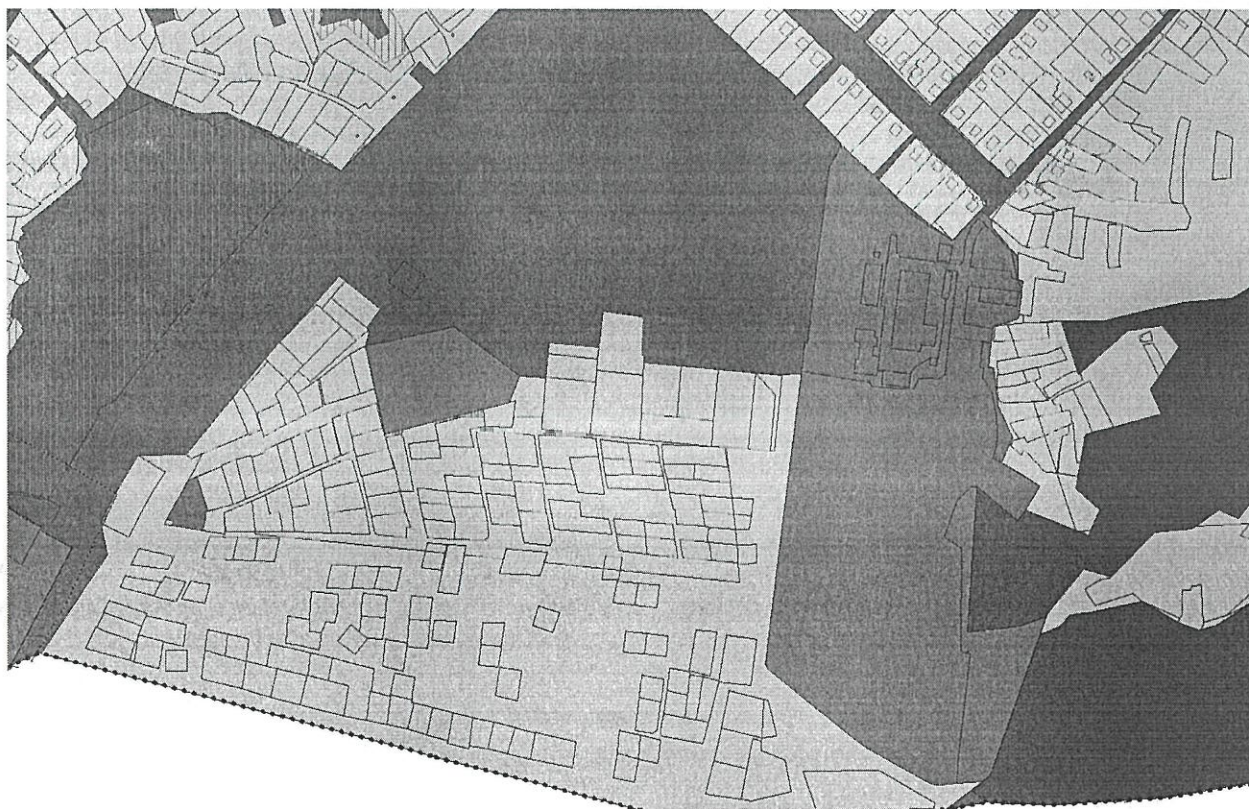
Приложение 3
к постановлению администрации
Чайковского городского округа
от 15.03.2022 № 268

T1 --> Ж1



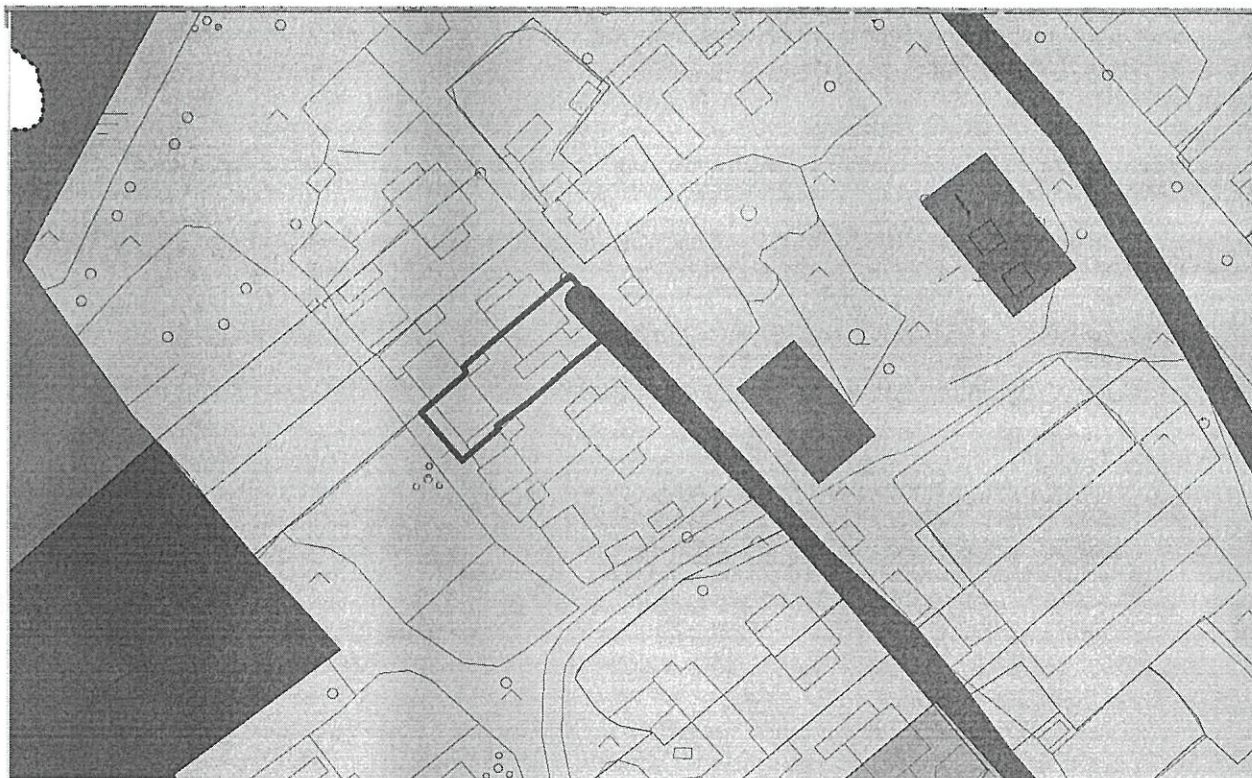
Приложение 4
к постановлению администрации
Чайковского городского округа
от *15.03.2011* № *268*

T1 --> Cx3



Приложение 5
к постановлению администрации
Чайковского городского округа
от 15.03.2022 № 268

T1 --> Ж1



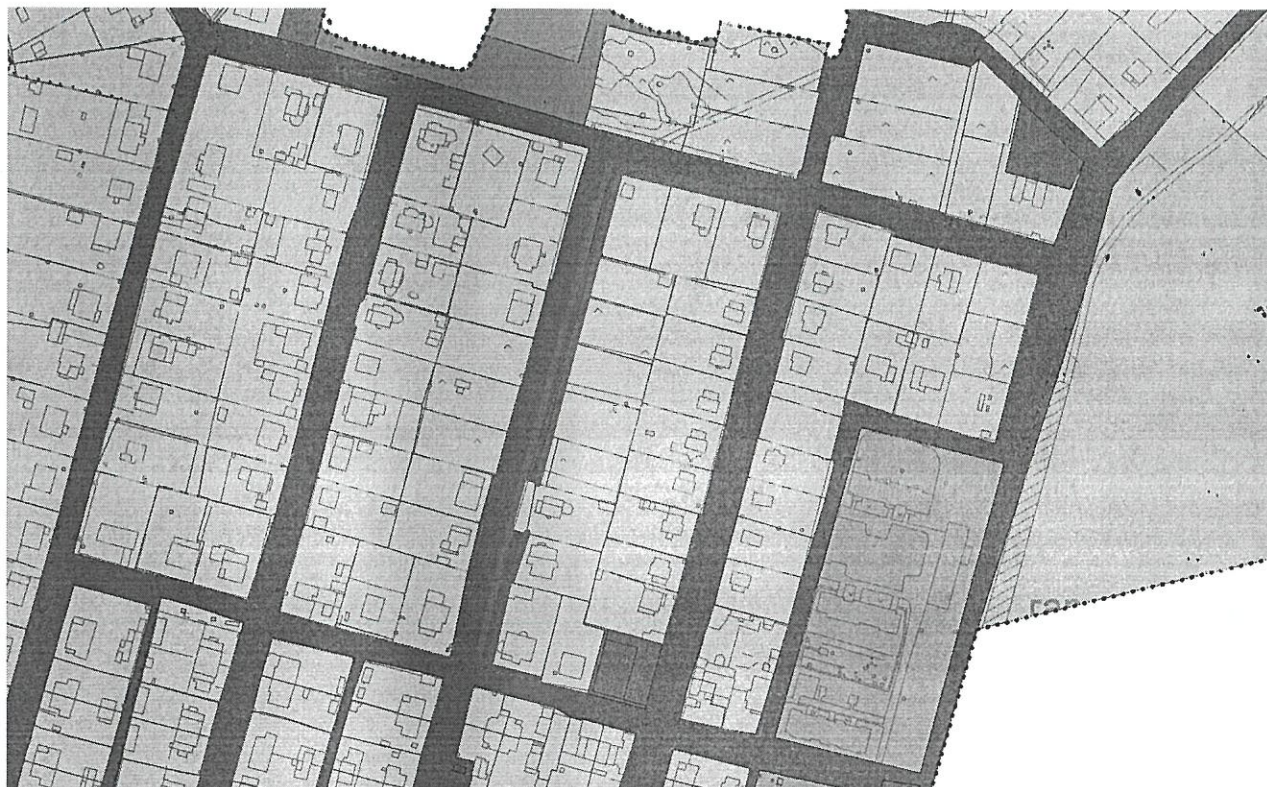
Приложение 6
к постановлению администрации
Чайковского городского округа
от 15.03.2022 № 26Р

О1 → Ж1



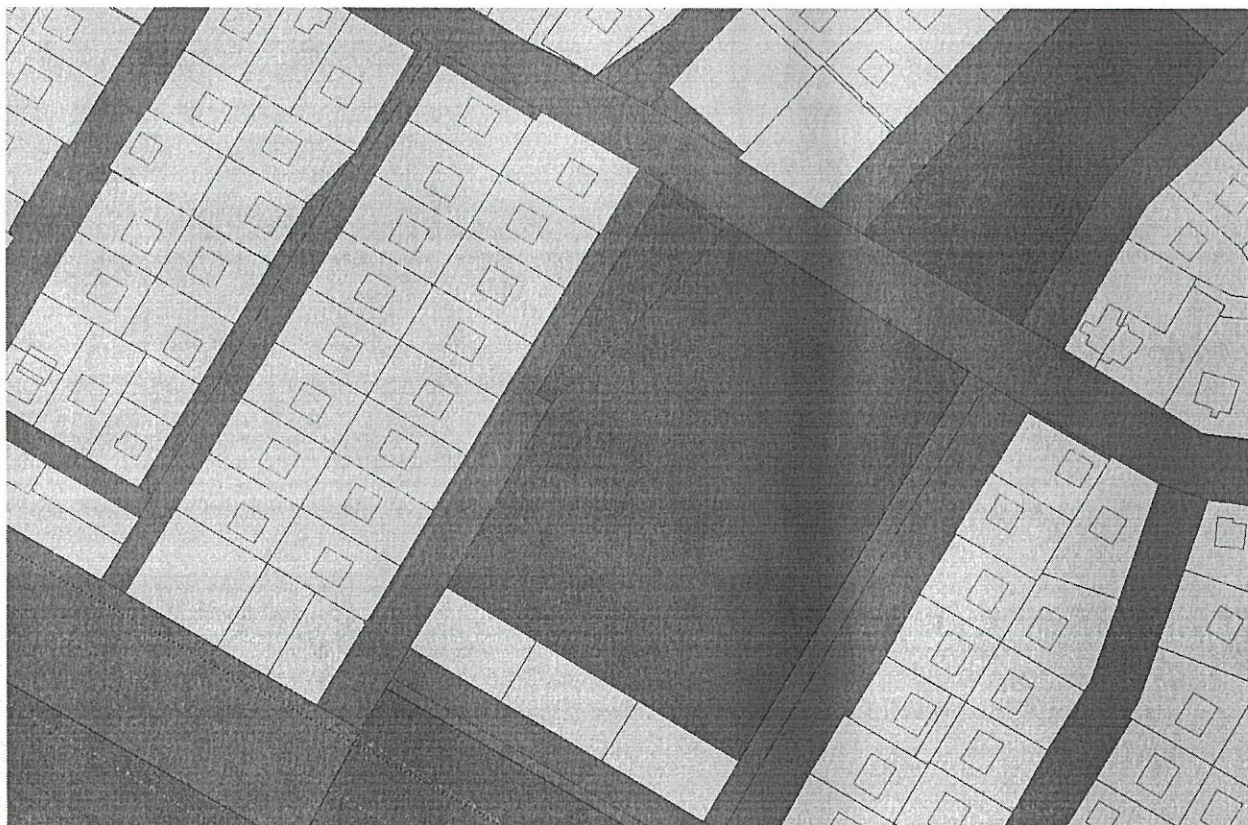
Приложение 7
к постановлению администрации
Чайковского городского округа
от 15.03.2022 № 268

T1 --> Ж1



Приложение 8
к постановлению администрации
Чайковского городского округа
от 15.03.2011 № 268

Т1 → Ж1



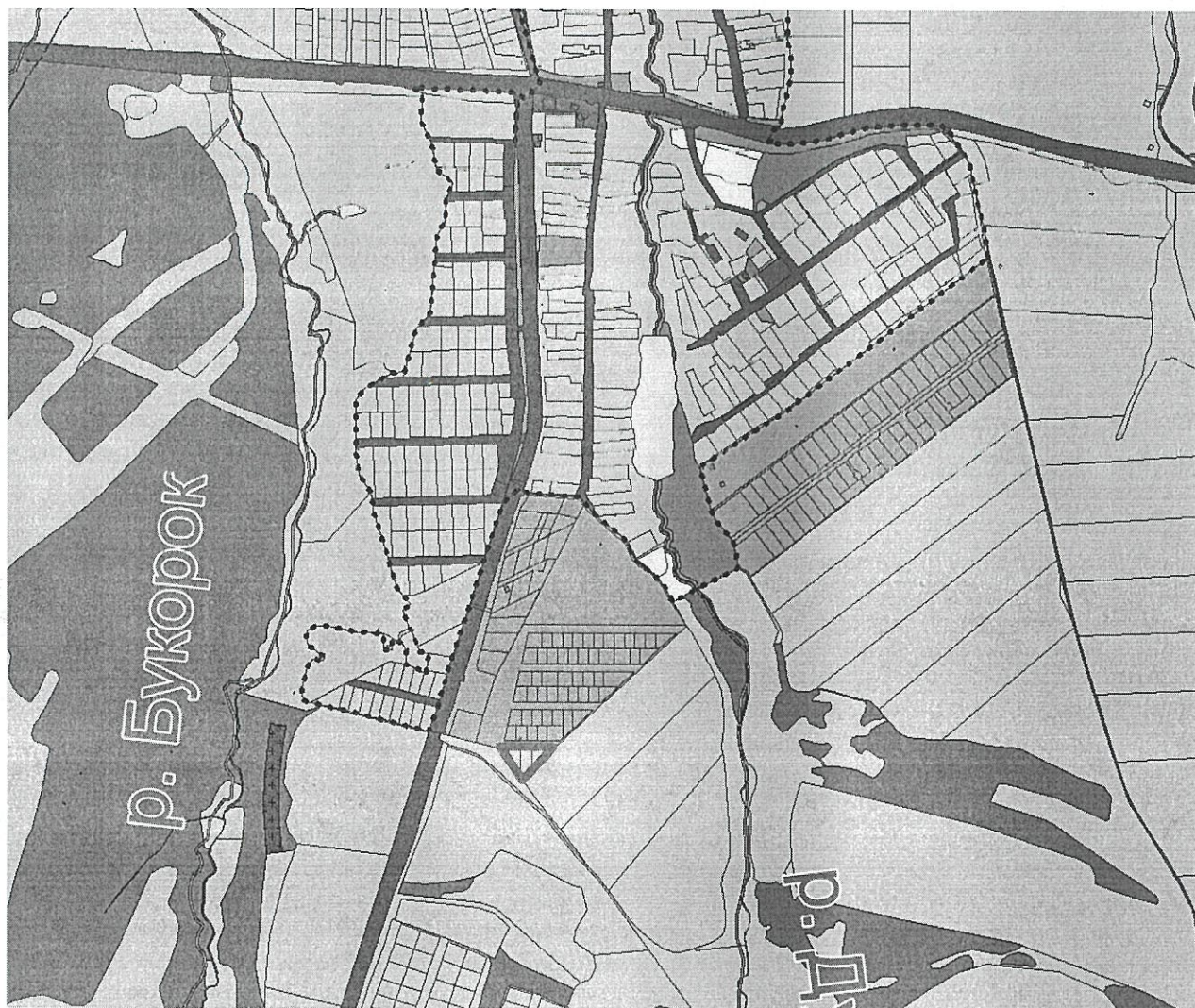
Приложение 9
к постановлению администрации
Чайковского городского округа
от 15.03.2022 № 268

П1 --> Сх2



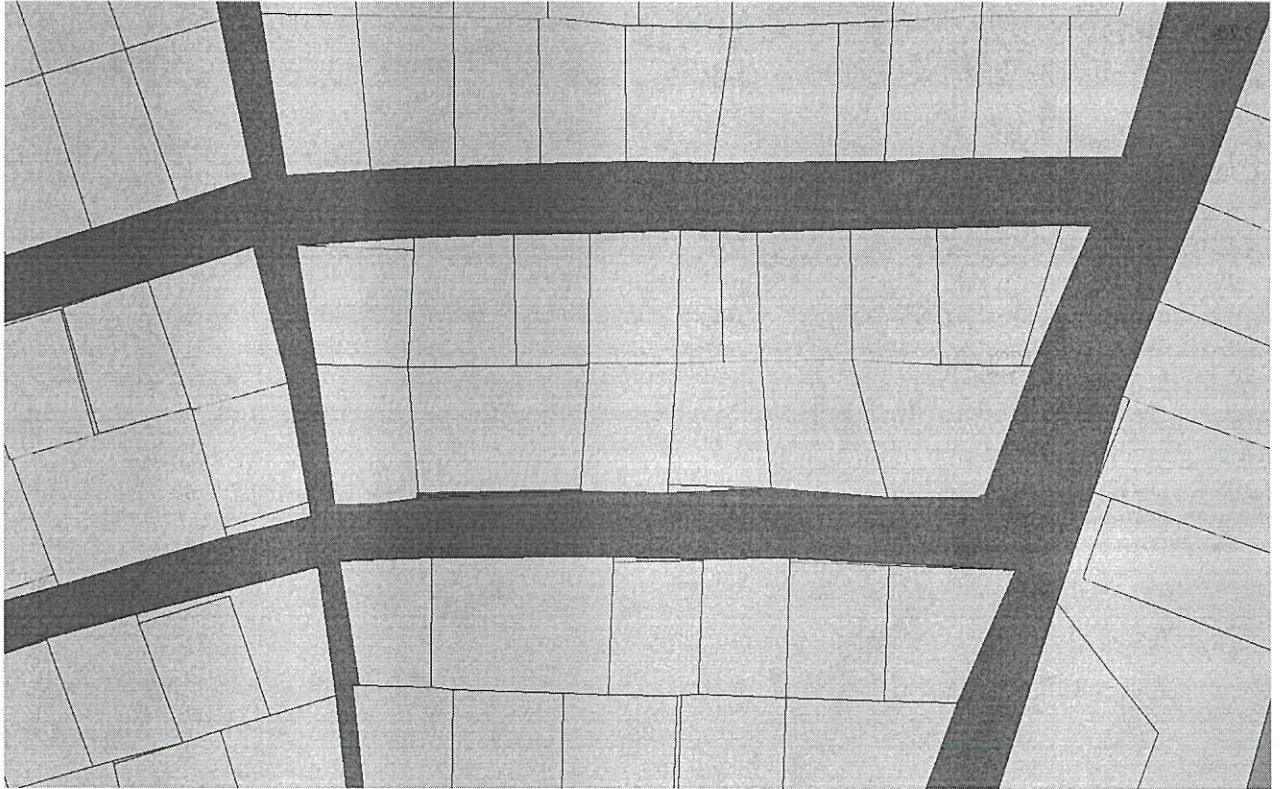
Приложение 10
к постановлению администрации
Чайковского городского округа
от 15.03.2022 № 268

Сх1 --> Сх3/1



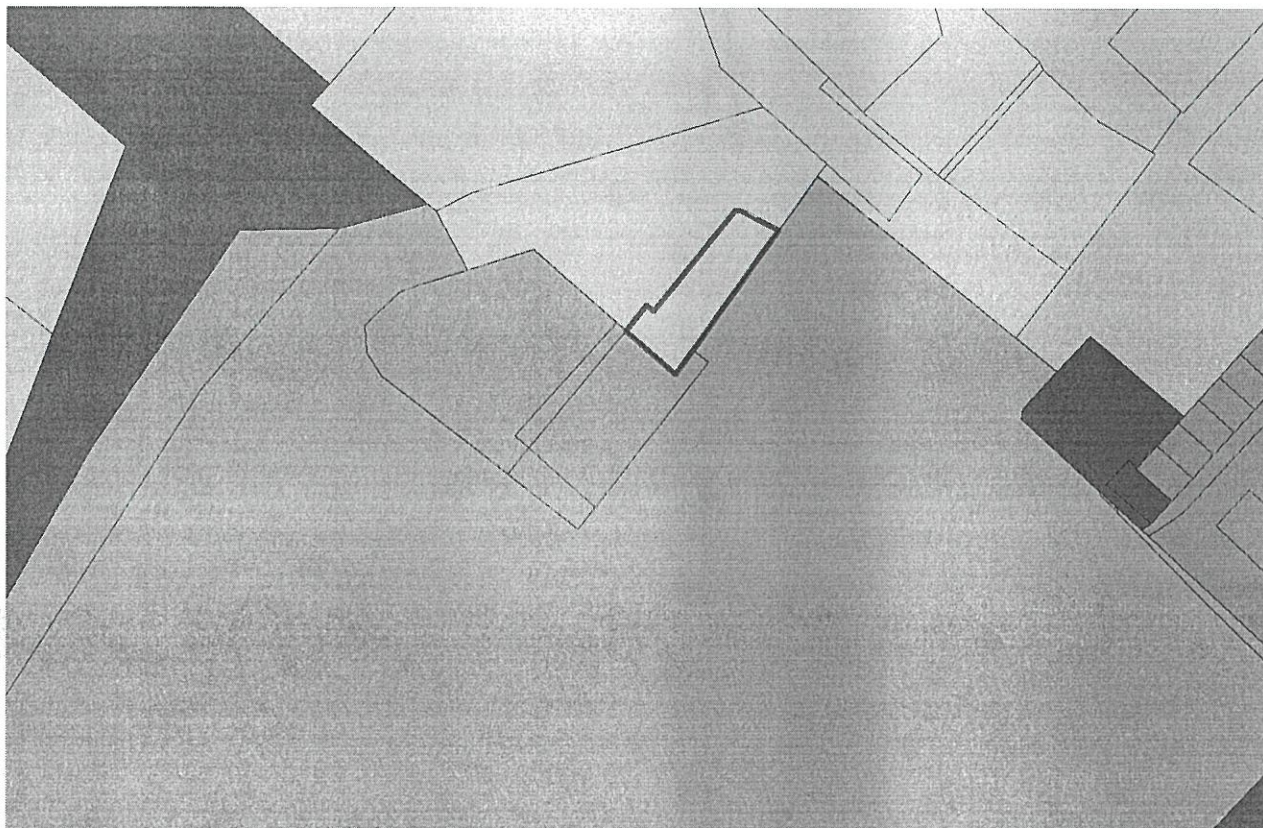
Приложение 11
к постановлению администрации
Чайковского городского округа
от 15.03.2022 № 268

T1 --> Ж1



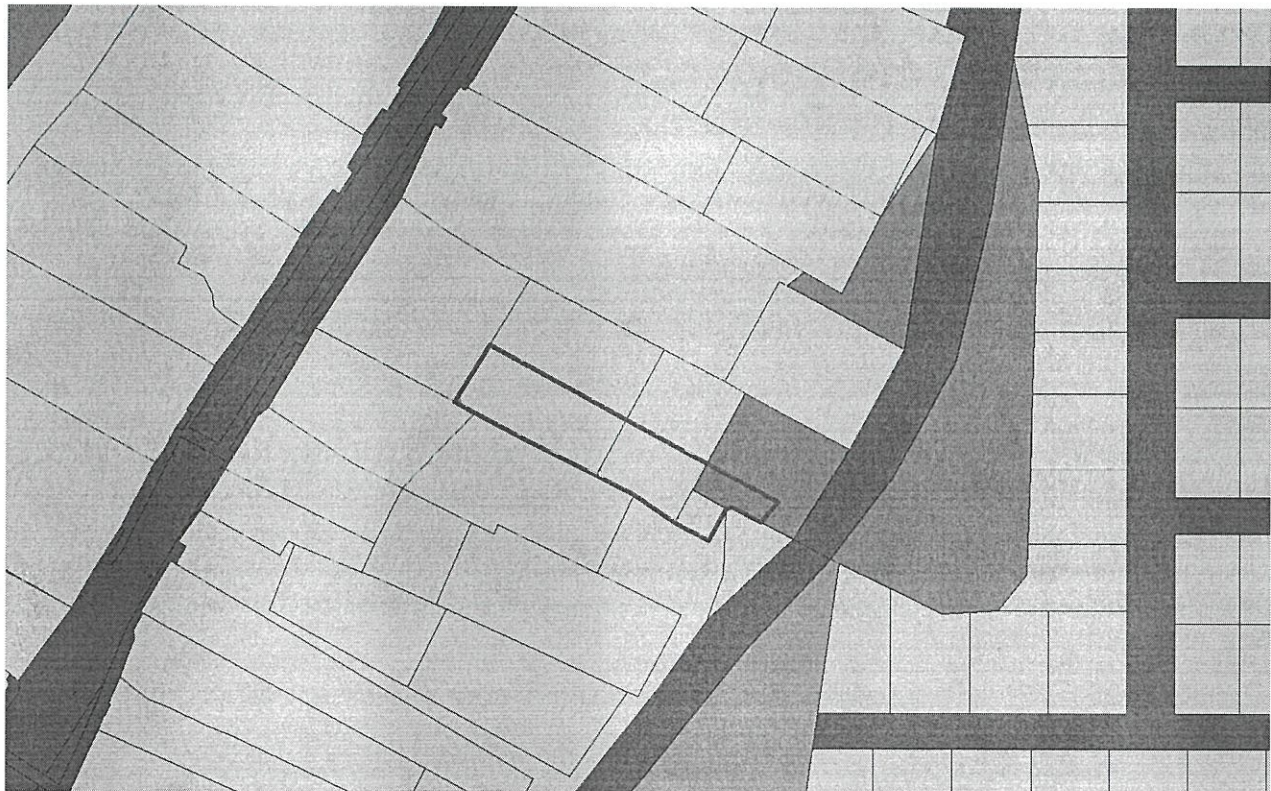
Приложение 12
к постановлению администрации
Чайковского городского округа
от *15.03.2022* № *268*

Ж1 --> Ж2



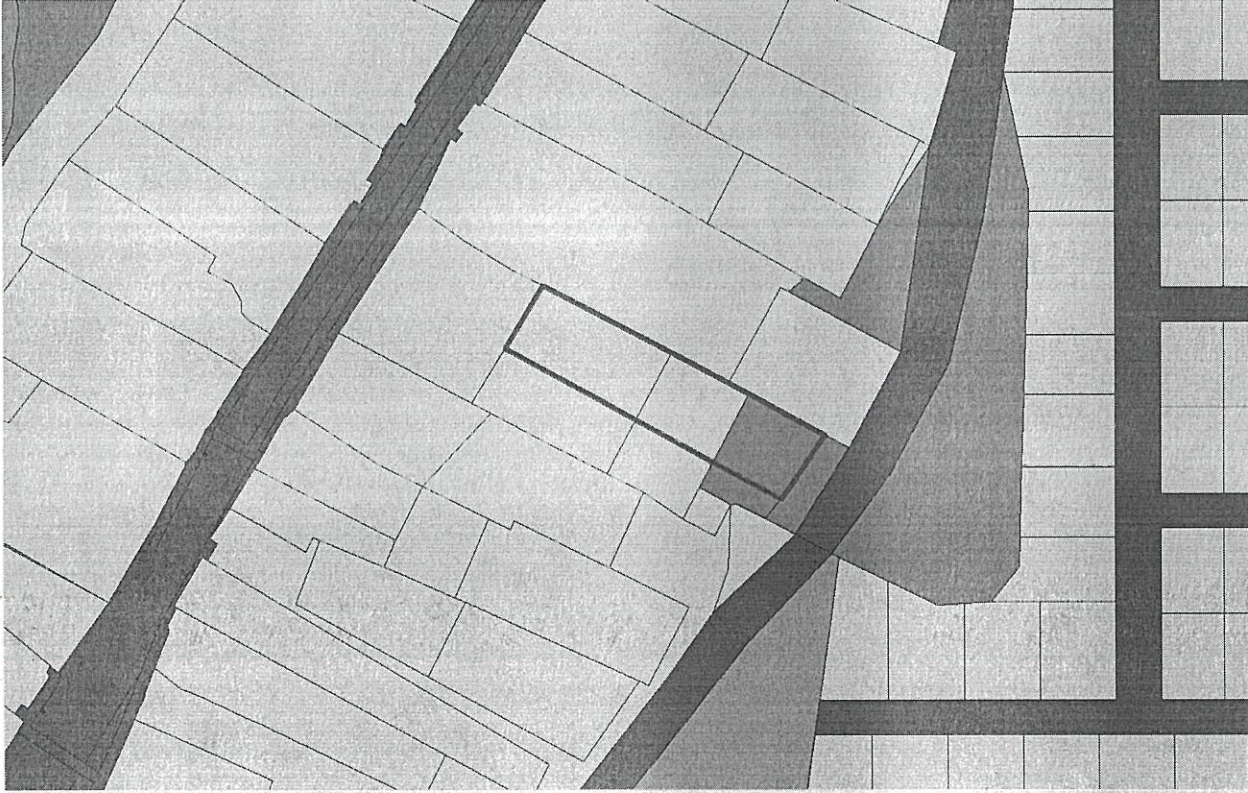
Приложение 13
к постановлению администрации
Чайковского городского округа
от 15.03.2022 № 268

РЗ --> Ж1



Приложение 14
к постановлению администрации
Чайковского городского округа
от 15.03.2022 № 268

РЗ → Ж1



Полигон Refus Выбранный: Нет

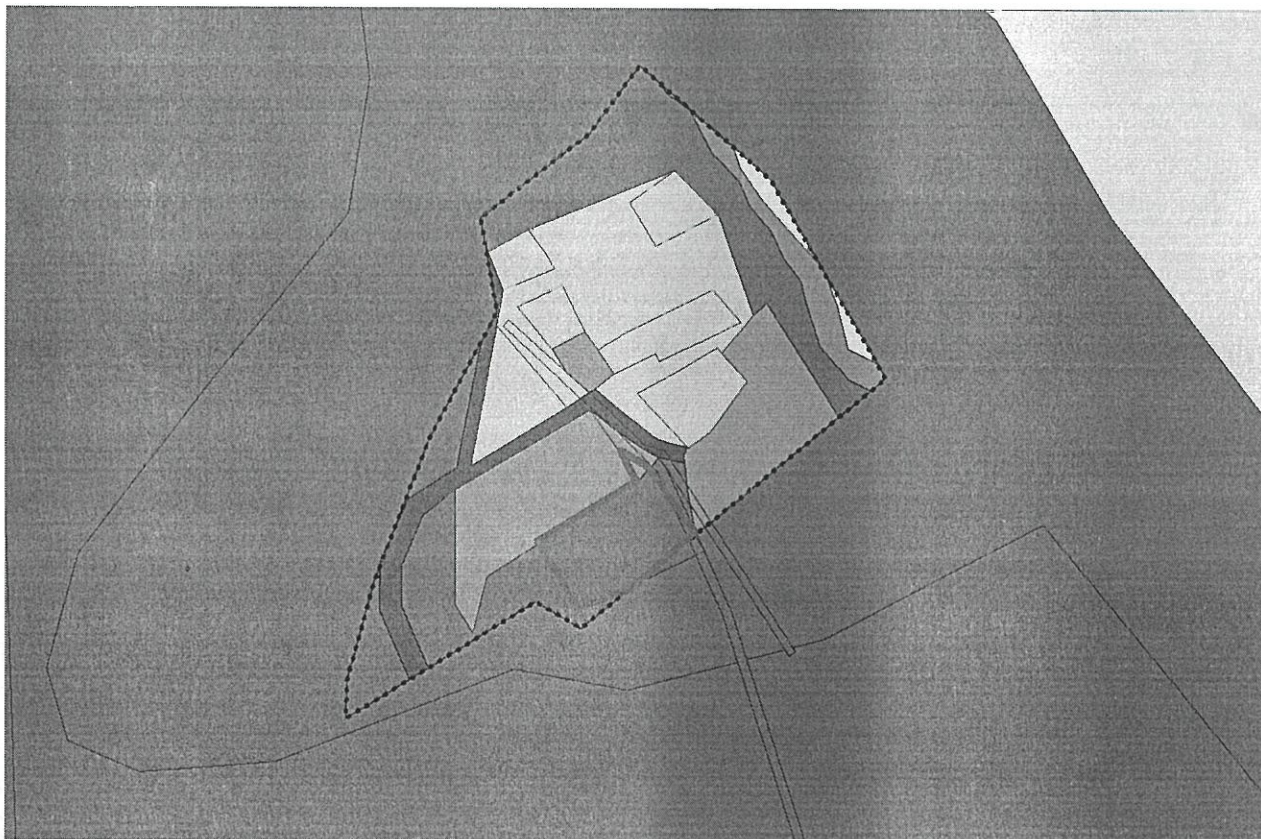
Приложение 15
к постановлению администрации
Чайковского городского округа
от 15.03.2012 № 268

Сх1 --> П1



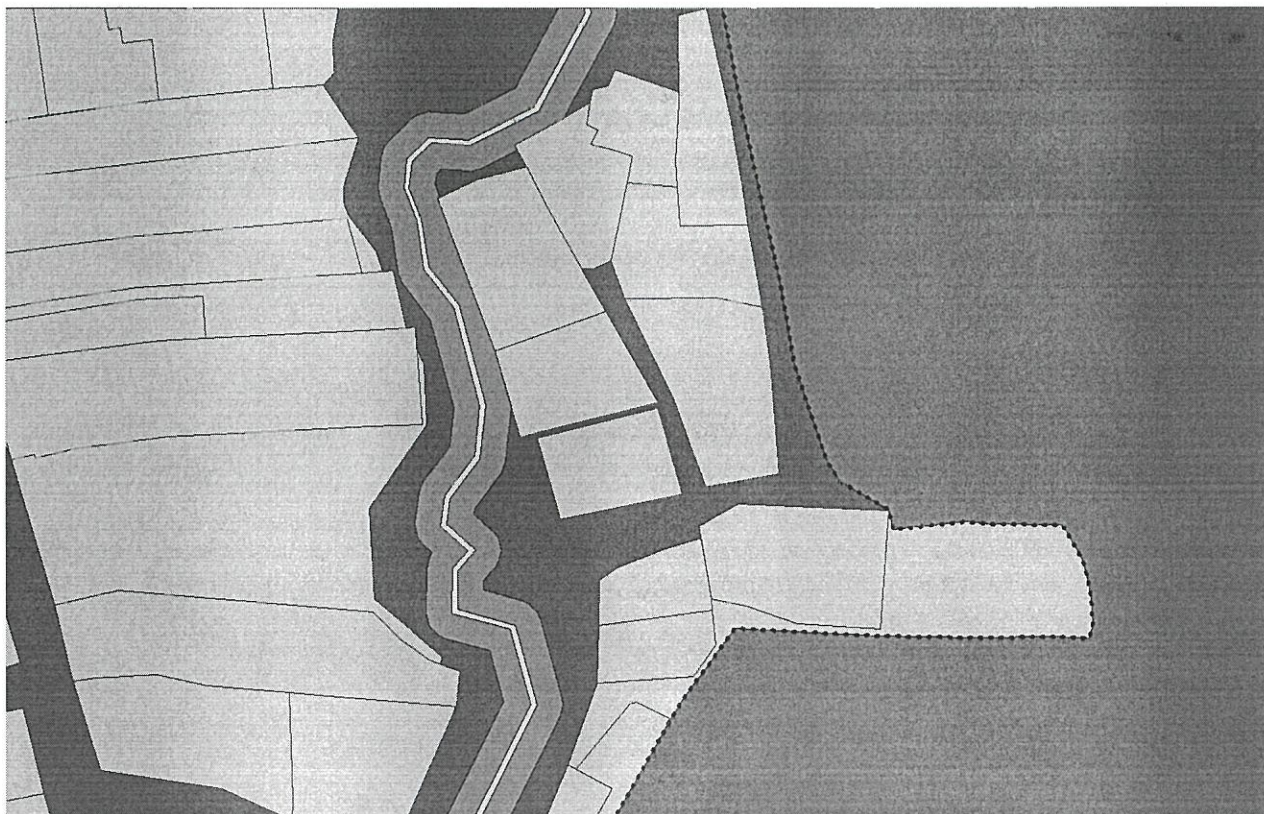
Приложение 16
к постановлению администрации
Чайковского городского округа
от 15.03.2022 № 268

P4 --> P3



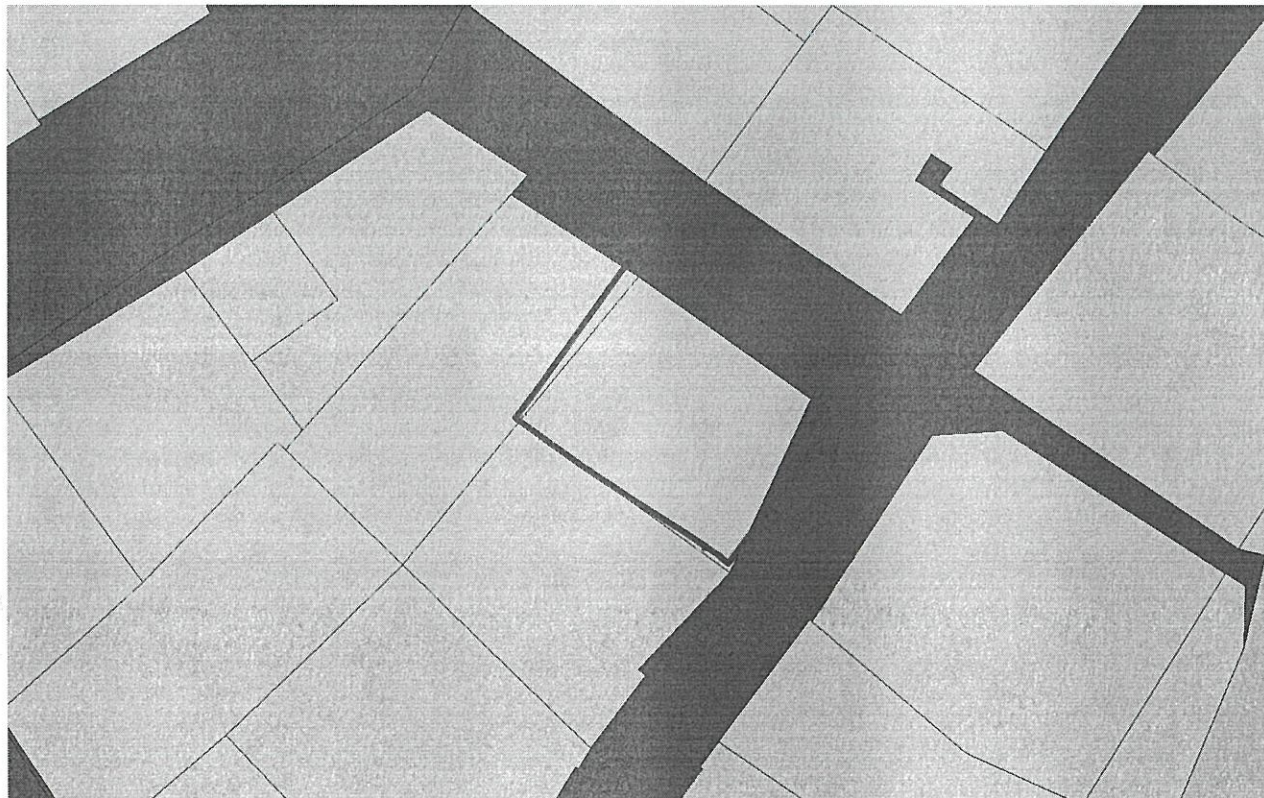
Приложение 17
к постановлению администрации
Чайковского городского округа
от 15.03.2022 № 268

T1 --> Ж1



Приложение 18
к постановлению администрации
Чайковского городского округа
от 15.03.2022 № 268

T1 → Ж1



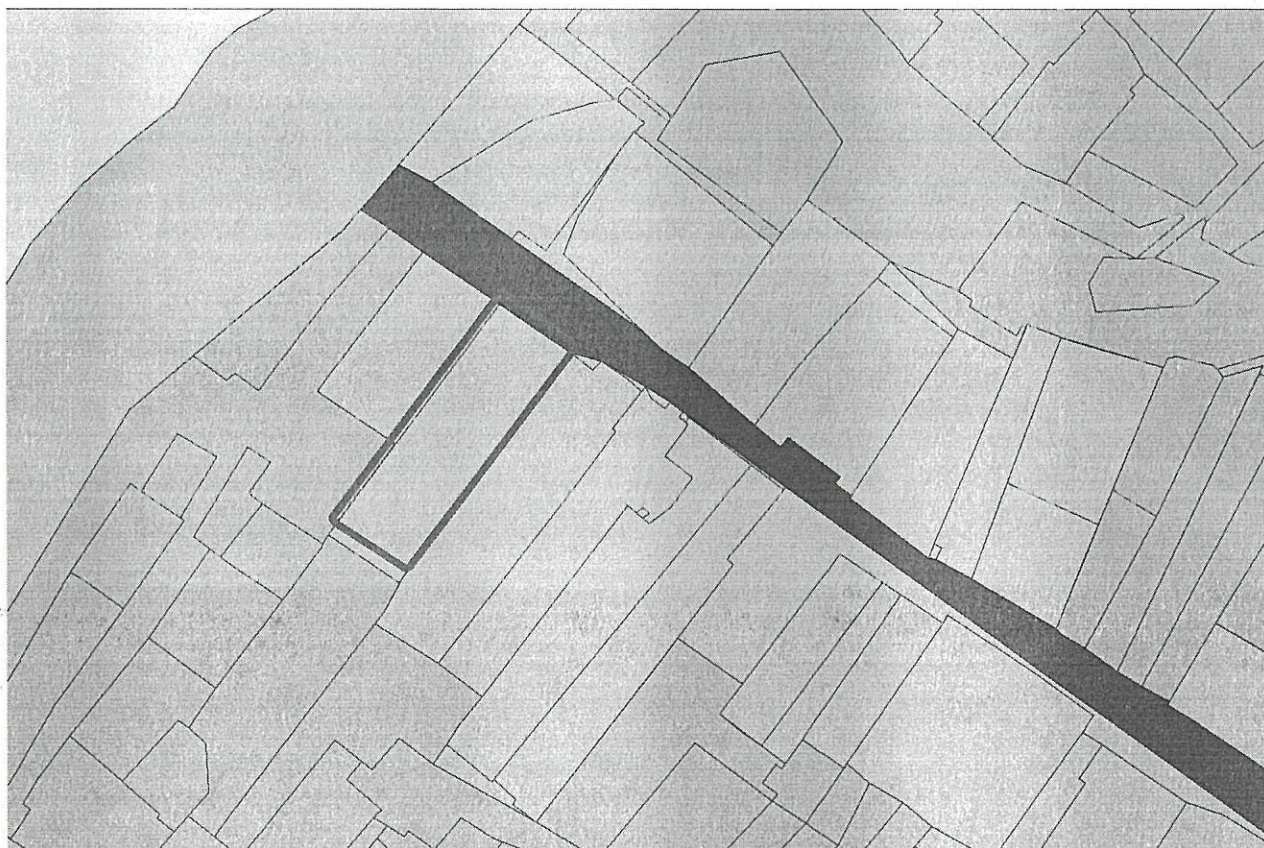
Приложение 19
к постановлению администрации
Чайковского городского округа
от 15.03.2022 № 268

Ж1 --> Т1



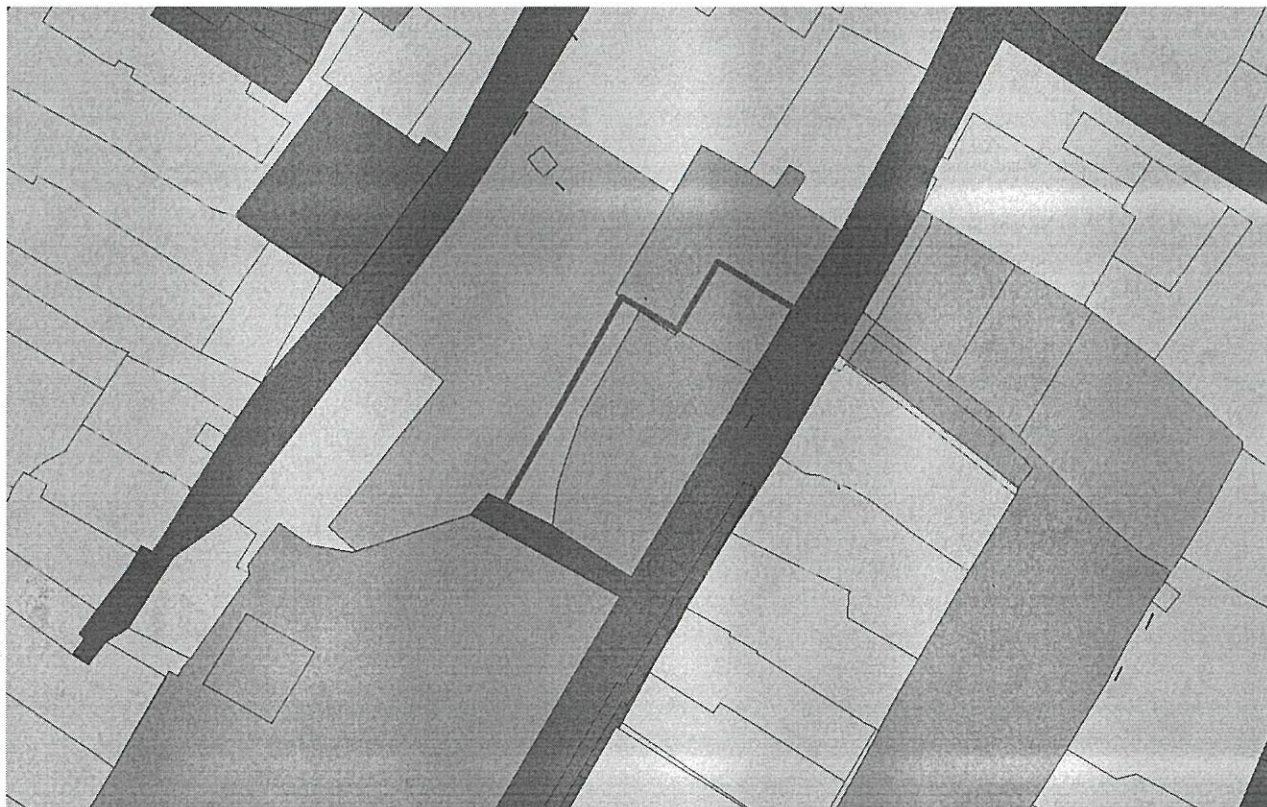
Приложение 20
к постановлению администрации
Чайковского городского округа
от 15.03.2022 № 268

T1, Сх3 → Ж1



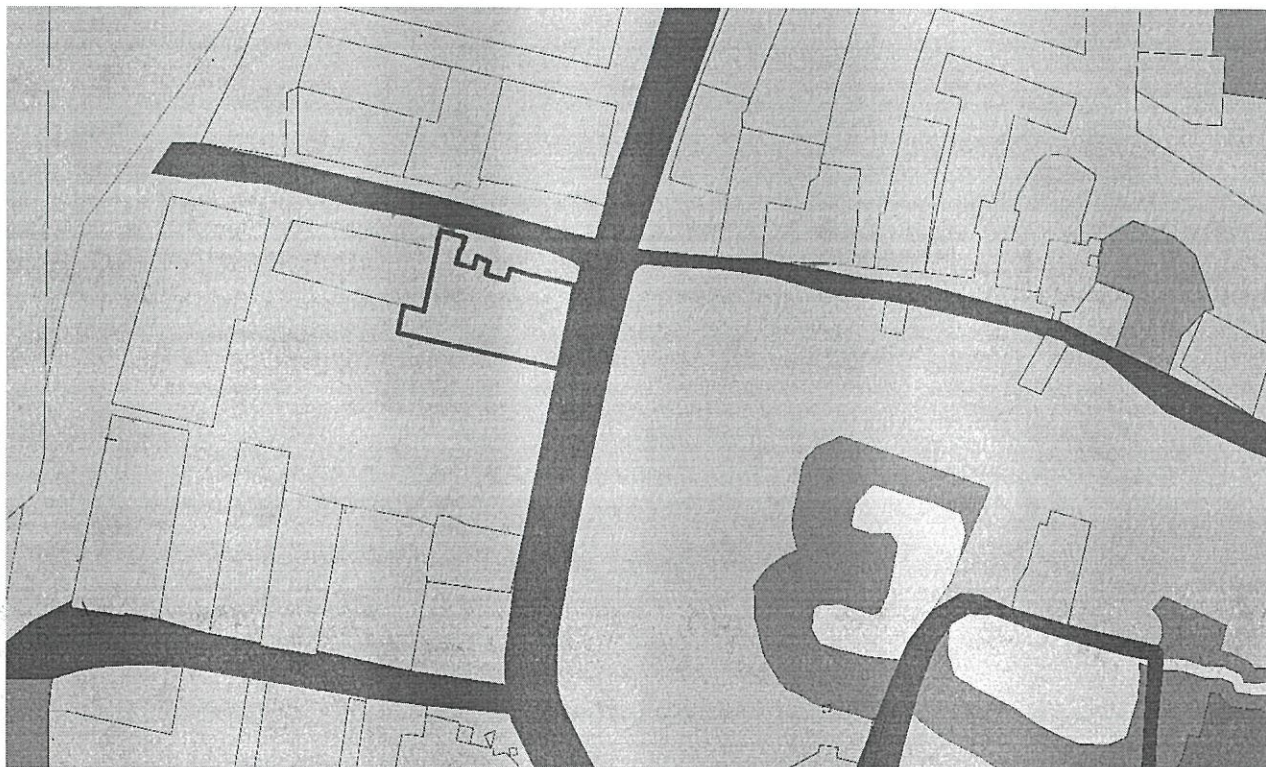
Приложение 21
к постановлению администрации
Чайковского городского округа
от 15.03.2022 № 268

T1, P1 --> O2



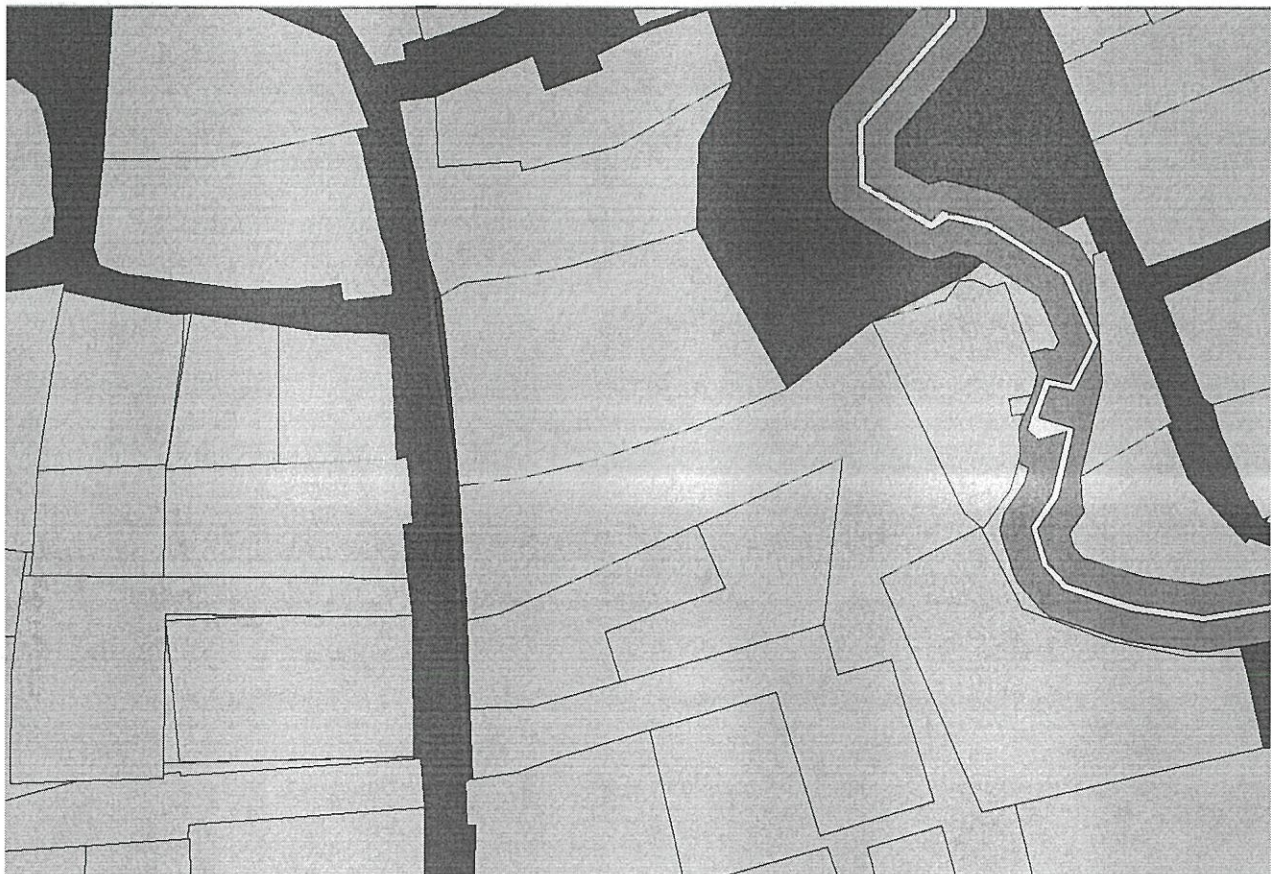
Приложение 22
к постановлению администрации
Чайковского городского округа
от *15.03.2022* № *268*

Ж1 --> Т1



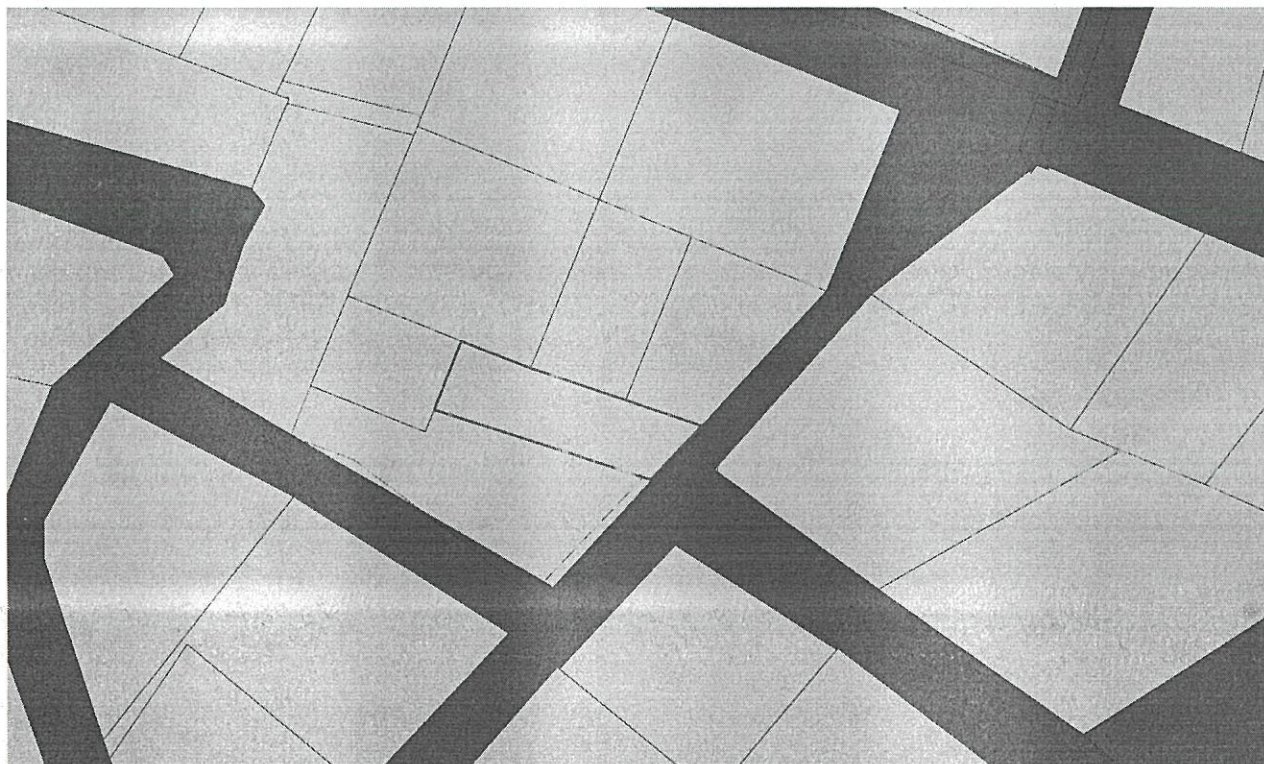
Приложение 23
к постановлению администрации
Чайковского городского округа
от 15.03.2021 № 268

T1 --> Ж1



Приложение 24
к постановлению администрации
Чайковского городского округа
от 15.03.2022 № 268

Ж1 -> Т1



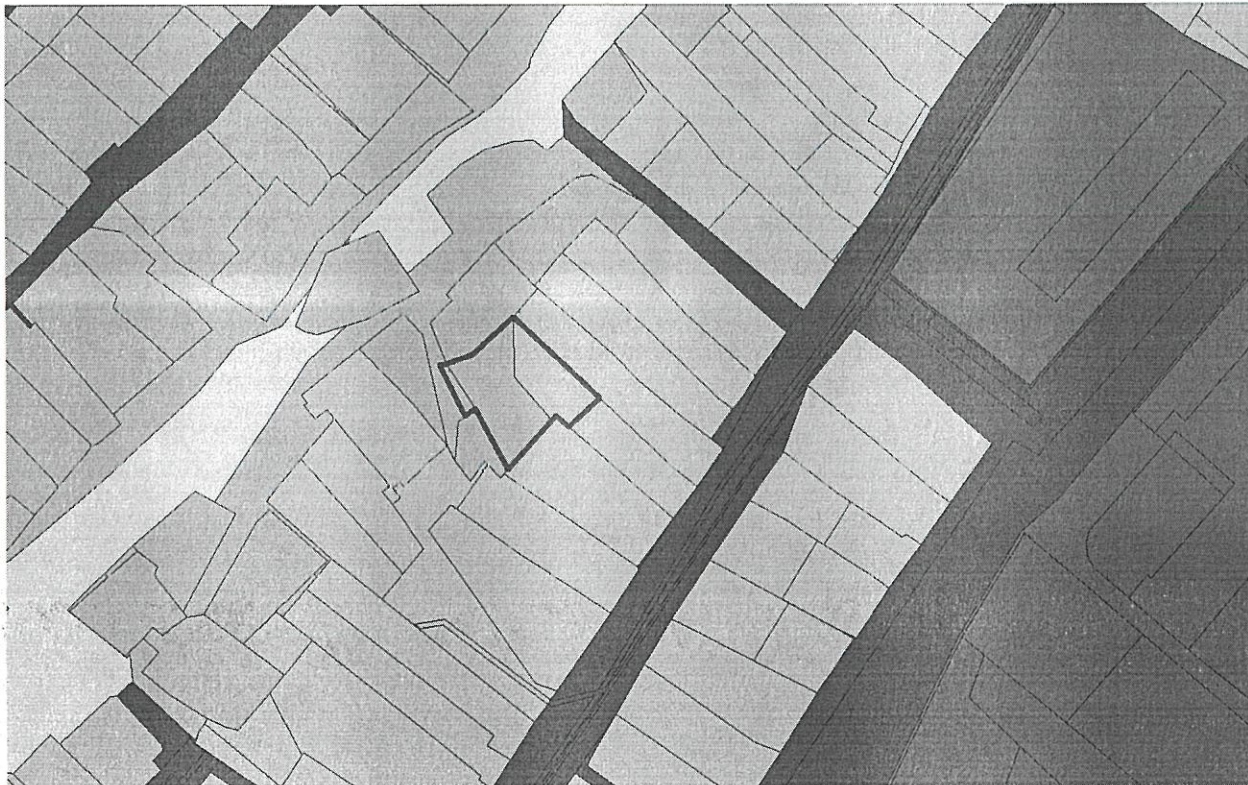
Приложение 25
к постановлению администрации
Чайковского городского округа
от *15.03.2022* № *268*

РЗ --> Ж1



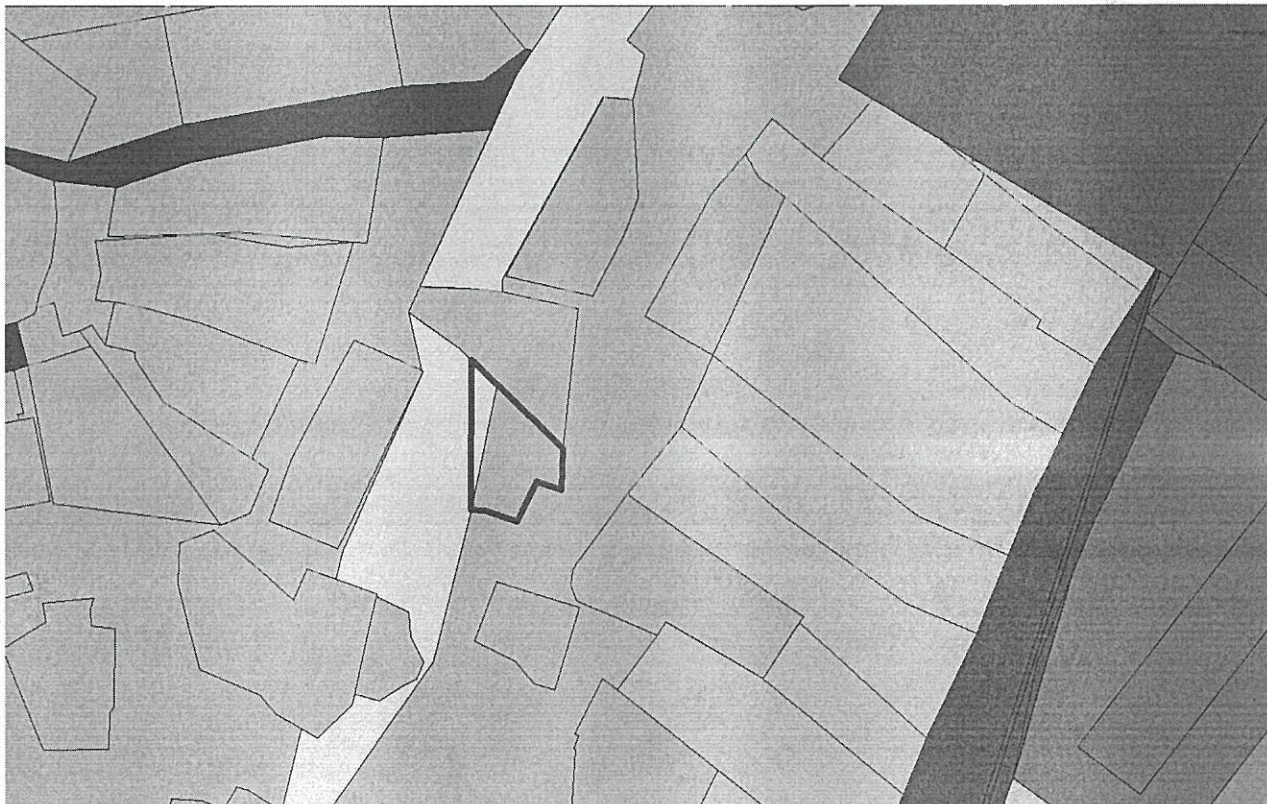
Приложение 26
к постановлению администрации
Чайковского городского округа
от 15.03.2022 № 268

Ж1 --> Сх3



Приложение 27
к постановлению администрации
Чайковского городского округа
от 15.03.2022 № 268

А --> Сх3



Приложение 28
к постановлению администрации
Чайковского городского округа
от *15.03.2022* № *268*

П1 --> Сх3



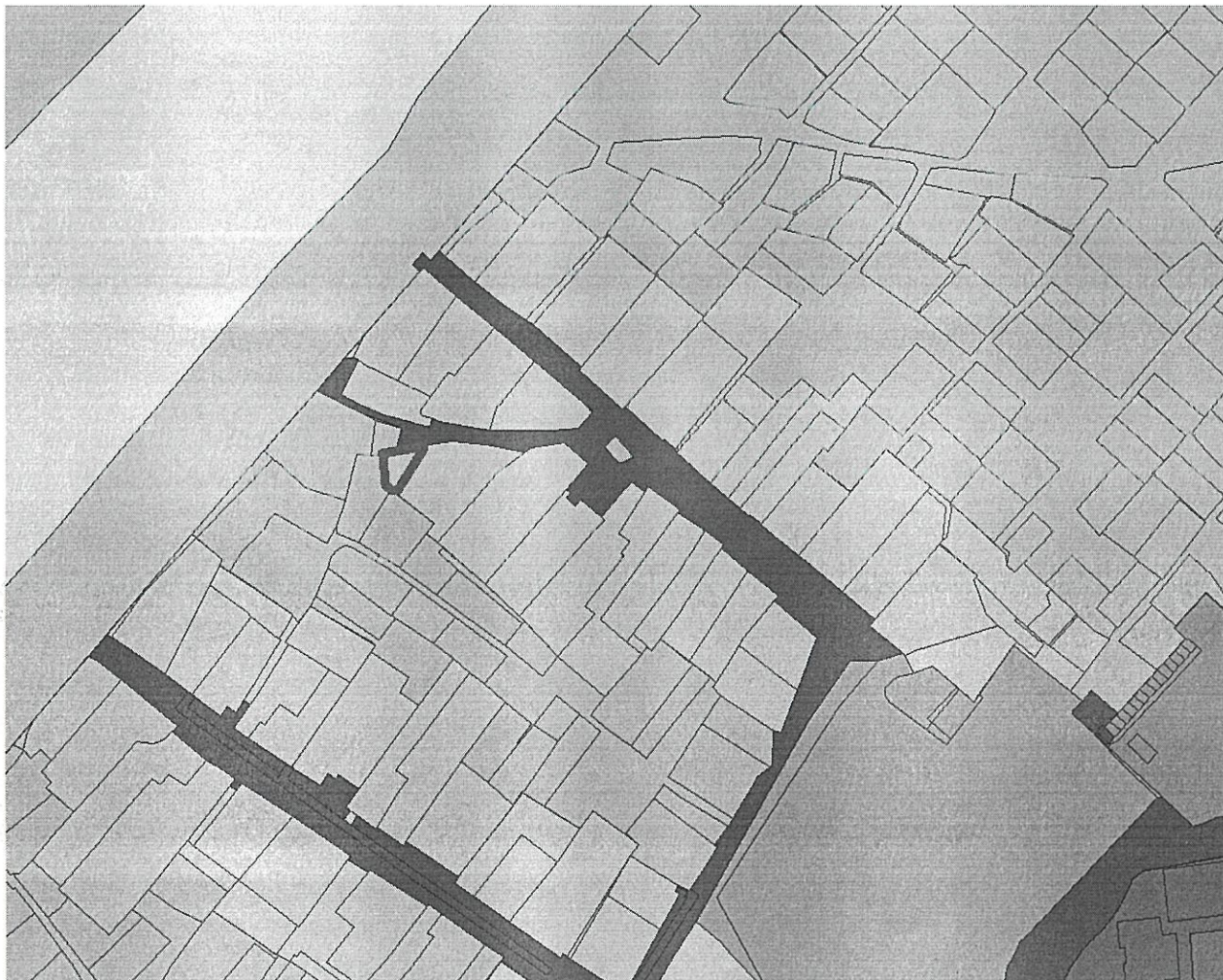
Приложение 29
к постановлению администрации
Чайковского городского округа
от 15.03.2011 № 268

Г1 --> Ж1



Приложение 30
к постановлению администрации
Чайковского городского округа
от 15.03.2022 № 268

Ж1 → Сх3



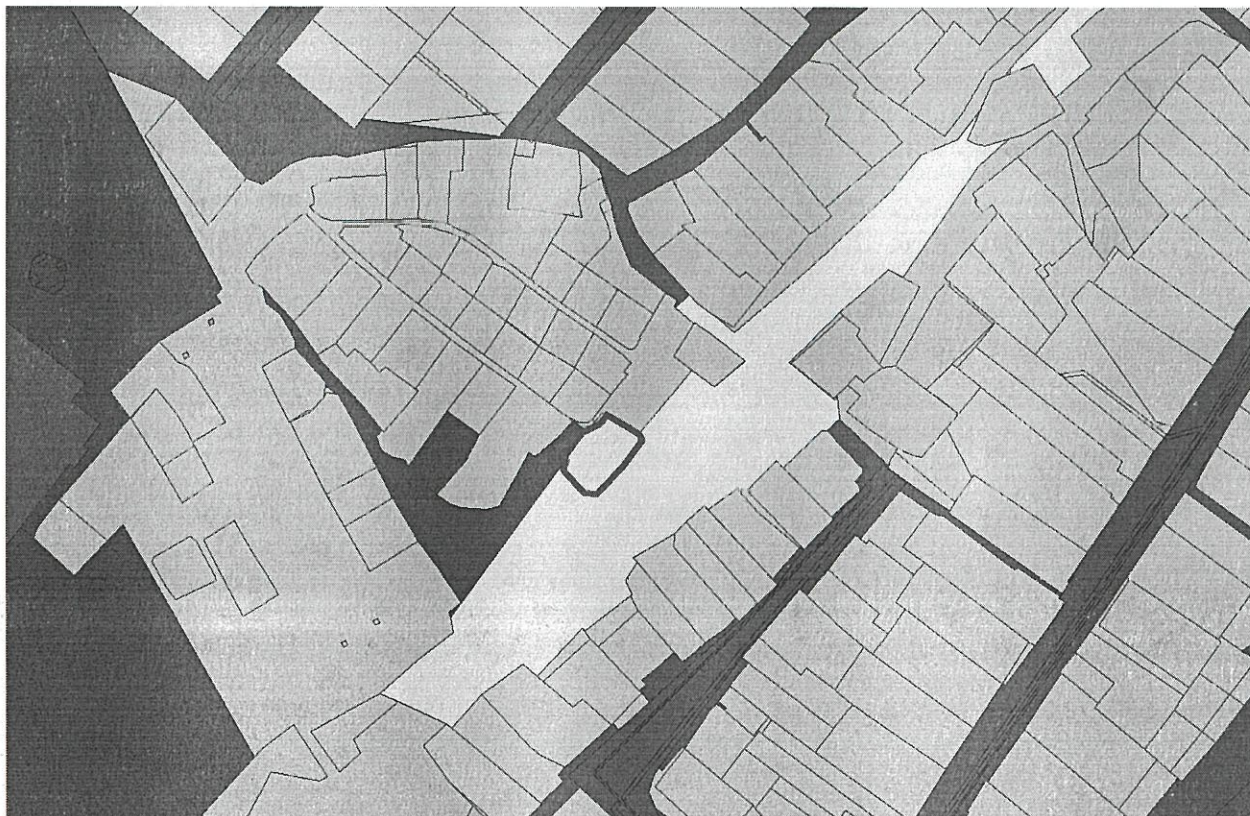
Приложение 31
к постановлению администрации
Чайковского городского округа
от 15.03.2022 № 268

Сх3 --> Ж1



Приложение 32
к постановлению администрации
Чайковского городского округа
от 15.03.2022 № 268

А, Р4/1 --> Сх3



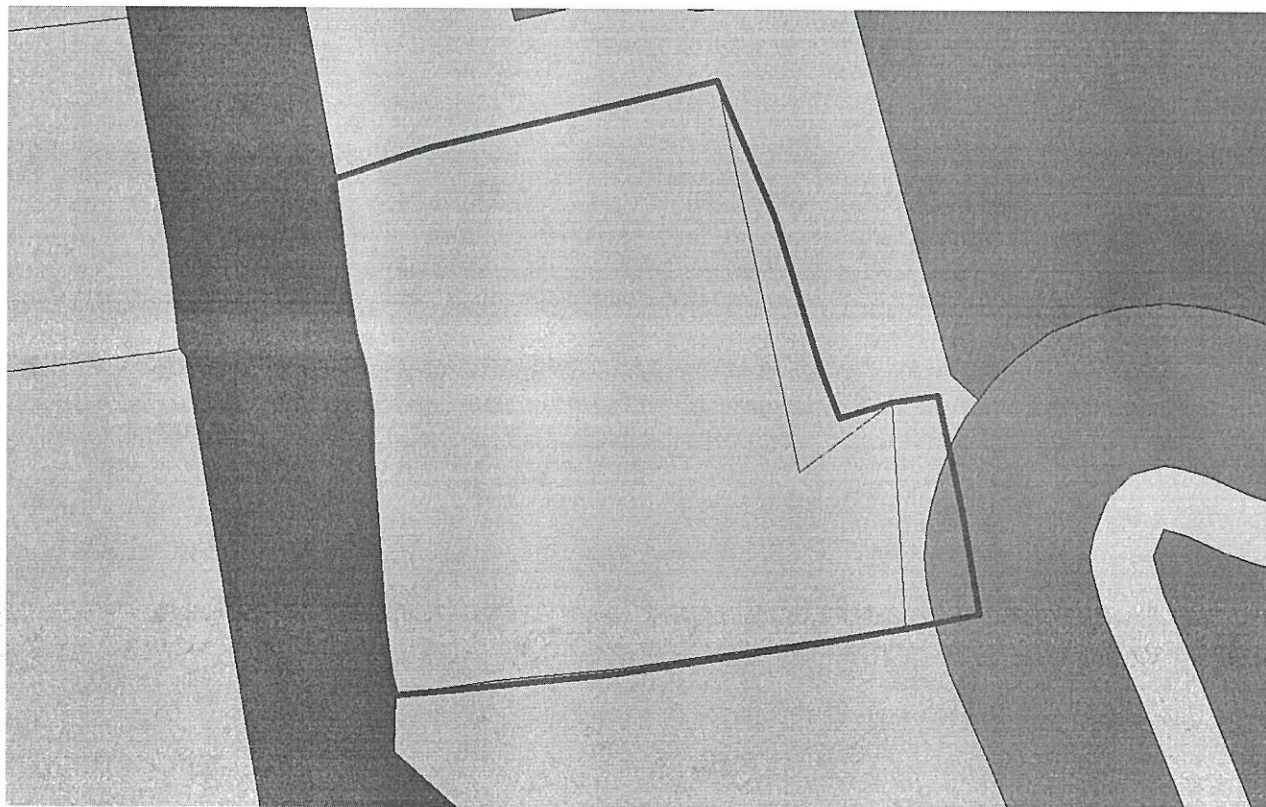
Приложение 33
к постановлению администрации
Чайковского городского округа
от 15.03.2022 № 268

Ж1 --> О2



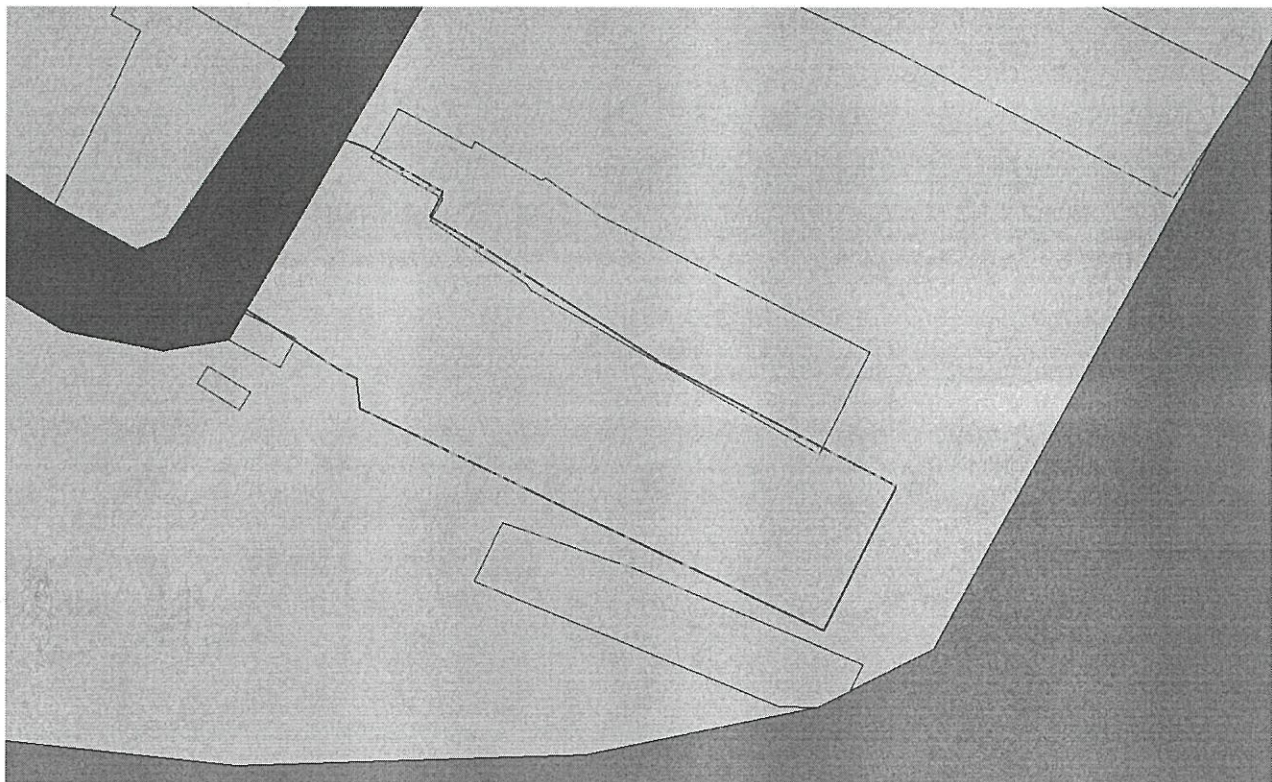
Приложение 34
к постановлению администрации
Чайковского городского округа
от *15.03.2022* № *268*

T1 --> Ж1



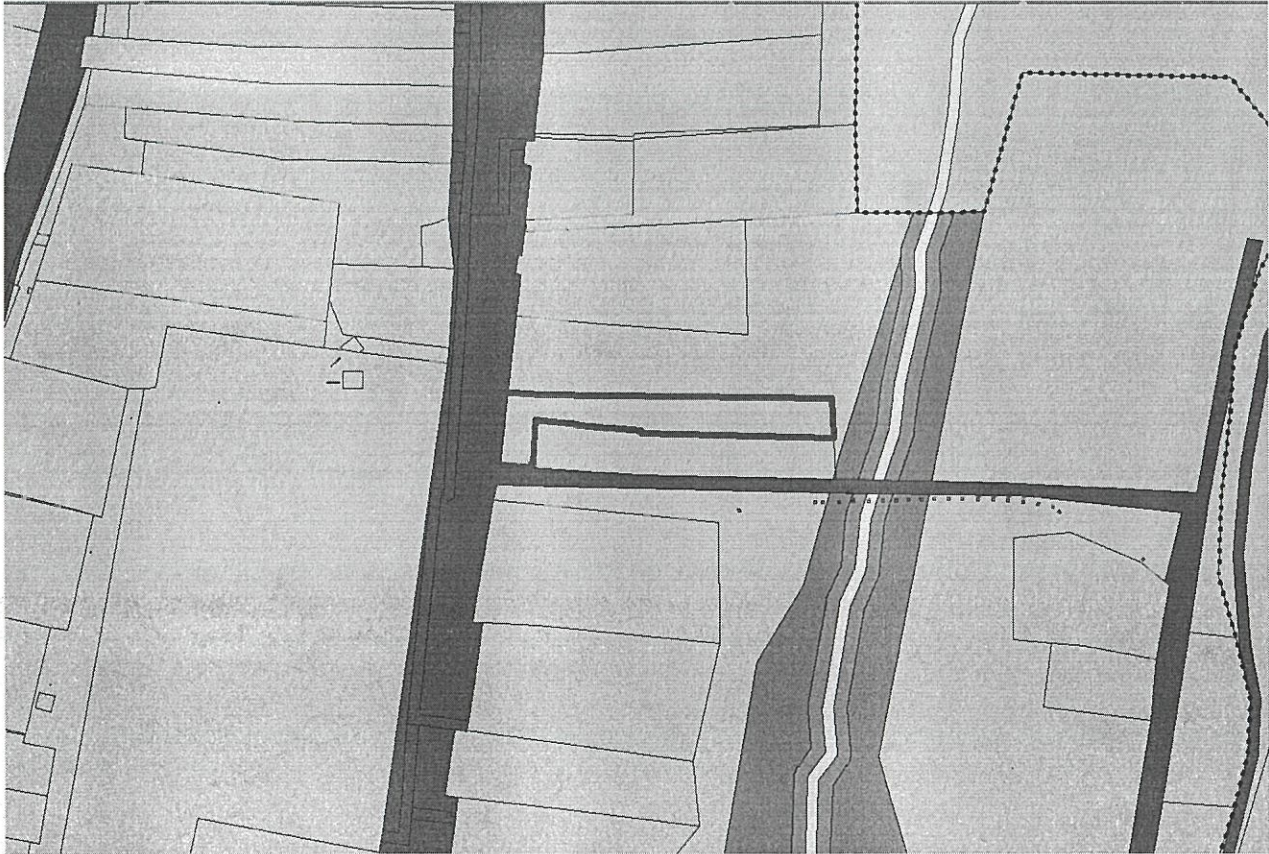
Приложение 35
к постановлению администрации
Чайковского городского округа
от 15.03.2012 № 268

T1 --> Ж1



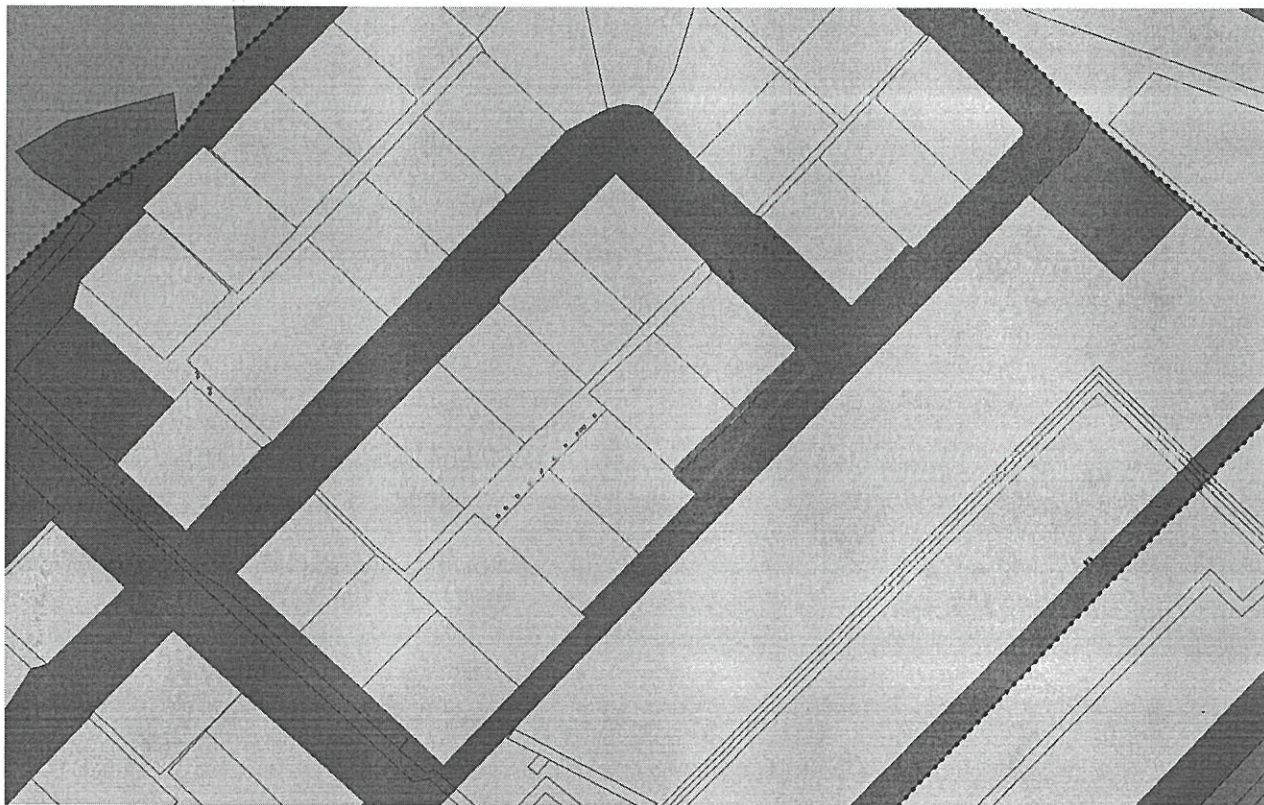
Приложение 36
к постановлению администрации
Чайковского городского округа
от 15.03.2022 № 268

T1 --> Ж1



Приложение 37
к постановлению администрации
Чайковского городского округа
от 15.03.2022 № 268

T1 --> Ж1



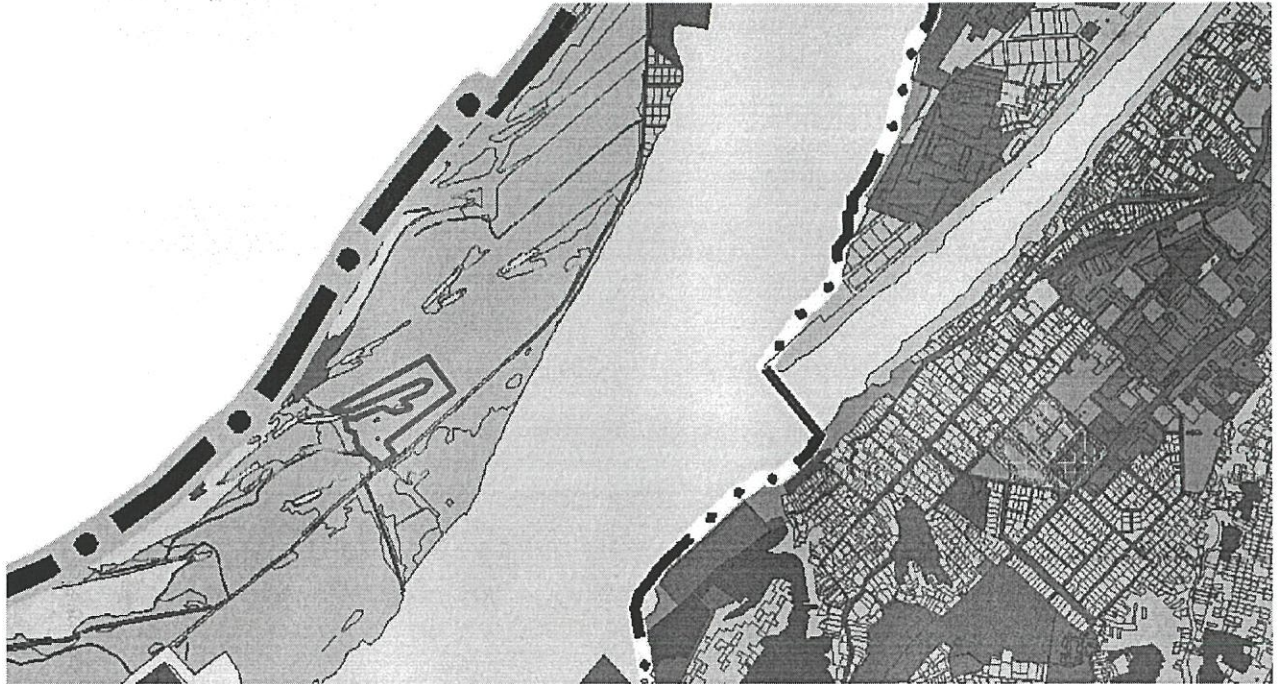
Приложение 38
к постановлению администрации
Чайковского городского округа
от 15.03.2022 № 268

T1, Cx3 --> Ж1



Приложение 39
к постановлению администрации
Чайковского городского округа
от 15.03.2011 № 268

Сх1 --> P2



Приложение 40
к постановлению администрации
Чайковского городского округа
от 15.03.2022 № 268

Ж1 → Т1

