

УПРАВЛЕНИЕ ЗЕМЕЛЬНО-ИМУЩЕСТВЕННЫХ ОТНОШЕНИЙ
АДМИНИСТРАЦИИ ЧАЙКОВСКОГО ГОРОДСКОГО ОКРУГА

РАСПОРЯЖЕНИЕ

29.10.2024

№ _____ 1978-р

**Об установлении публичного
сервитута**

В соответствии со статьей 23, подпунктом 1 статьи 39.37, подпунктом 2 статьи 39.40, статьей 39.43 Земельного кодекса Российской Федерации, частью 2 статьи 3.3. Федерального закона от 25 октября 2001 г. № 137-ФЗ «О введении в действие Земельного кодекса Российской Федерации», Федеральным законом от 6 октября 2003 г. № 131-ФЗ «Об общих принципах организации местного самоуправления в Российской Федерации», Уставом Чайковского городского округа, Положением об Управлении земельно-имущественных отношений администрации Чайковского городского округа, утвержденным решением Чайковской городской Думы от 19 декабря 2018 г. № 99, на основании ходатайства об установлении публичного сервитута ПАО «Т Плюс» от 7 октября 2024 г. № 02-01-06-01-4093:

1. Установить в пользу ПАО «Т Плюс» (614990, Пермский край, г. Пермь, Комсомольский проспект, 48, ОГРН 1056315070350, ИНН 6315376946) публичный сервитут сроком до 31 декабря 2040 г. в отношении земельных участков с кадастровыми номерами: 59:12:0010768:27, 59:12:0010768:35, 59:12:0010768:36, 59:12:0010768:37, 59:12:0010768:64, 59:12:0010768:8 (далее - земельные участки) и земель, расположенных в кадастровых кварталах 59:12:0010768, 59:12:0010752 (далее - земли).

Цель установления публичного сервитута: размещение (эксплуатация) инженерного сооружения ПАО «Т Плюс»: тепловые сети от ТК-24 до ул. Заринская, 29а, протяженностью 663 п.м., местонахождение: Пермский край, г. Чайковский, кадастровый номер 59:12:0000000:17737.

2. Утвердить границы публичного сервитута согласно приложению 1 к настоящему распоряжению.

3. Установить плату за публичный сервитут:

3.1. в отношении земель, в размере 0,01 процента от среднего уровня кадастровой стоимости земельных участков по Чайковскому городскому округу, утвержденной приказом Министерства от 8 июня 2023 г. № 31-02-1-4-1032 «Об утверждении результатов определения кадастровой стоимости земельных участков на территории Пермского края» за каждый год их

использования согласно приложению 2 к настоящему распоряжению;

3.2. в отношении земельного участка, государственная собственность на которое не разграничена, с кадастровым номером 59:12:0010768:36, в размере 0,01 процента от кадастровой стоимости указанных земельных участков за каждый год их использования согласно приложению 3 к настоящему распоряжению;

4. Установление зон с особыми условиями использования территорий и содержание ограничений прав на земельный участок в границах таких зон производить в соответствии с Приказом Минстроя России от 17.08.1992 № 197 «О типовых правилах охраны коммунальных тепловых сетей».

5. ПАО «Т Плюс» привести земельные участки и земли в состоянии, пригодное для использования в соответствии с видом разрешенного использования в сроки, предусмотренные пунктом 8 статьи 39.50 Земельного кодекса Российской Федерации.

6. Отделу земельно-лесных отношений Управления земельно-имущественных отношений администрации Чайковского городского округа в течение 5 рабочих дней со дня принятия настоящего распоряжения:

6.1. направить копию распоряжения в орган, осуществляющий государственную регистрацию прав на недвижимое имущество и сделок с ним;

6.2. направить копию распоряжения в ПАО «Т Плюс»;

6.3. разместить распоряжение на официальном сайте администрации Чайковского городского округа в информационно-телекоммуникационной сети «Интернет».

7. Контроль за исполнением распоряжения возложить на начальника отдела земельно-лесных отношений Управления земельно-имущественных отношений администрации Чайковского городского округа.

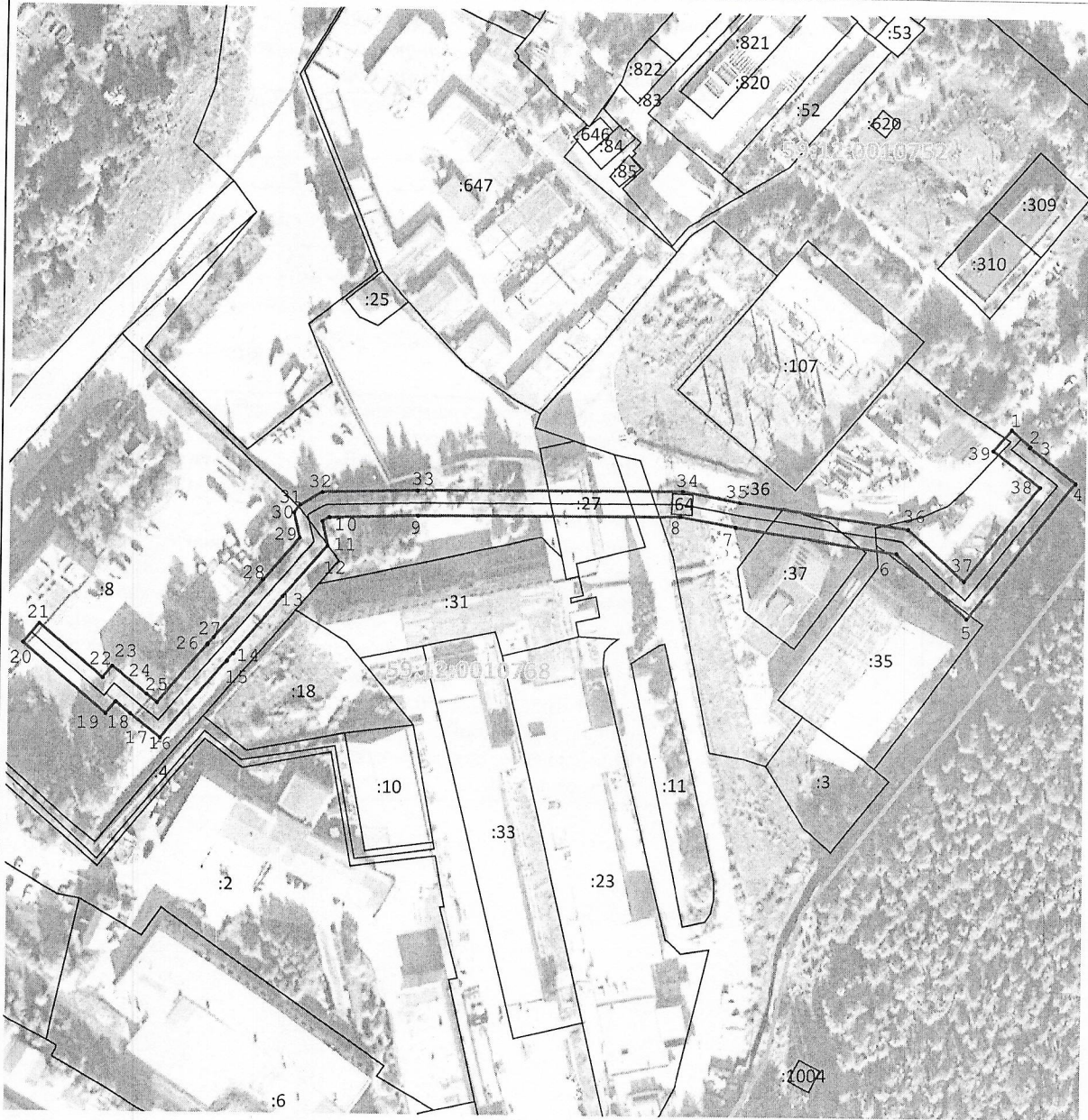
8. Публичный сервитут считается установленным со дня внесения сведений о нем в Единый государственный реестр недвижимости.

Начальник Управления
земельно-имущественных отношений
администрации Чайковского городского округа



Л.А. Елькина

Раздел 4
План границ объекта



Масштаб 1:2 000

Используемые условные знаки и обозначения:

- - Характерная точка границы, сведения о которой позволяют однозначно определить ее положение на местности
- - Граница публичного сервитута
- - Существующая часть границы земельного участка, имеющиеся в ЕГРН сведения о которой достаточны для определения ее местоположения
- - Граница кадастрового квартала
- - Инженерное сооружение

Подпись

Дата « 12 » октября 20 23 г.

Место для оттиска печати (при наличии) лица, составившего описание местоположения границ объекта



ГРАФИЧЕСКОЕ ОПИСАНИЕ
местоположения границ населенных пунктов, территориальных
зон, особо охраняемых природных территорий, зон с особыми
условиями использования территории

**Публичный сервитут в целях размещения (эксплуатации) инженерного сооружения ПАО "Т Плюс": Тепловые
сети от ТК-24 до ул. Заринская, 29а**

(наименование объекта, местоположение границ которого описано (далее - объект))

Раздел 1

Сведения об объекте

№ п/п	Характеристики объекта	Описание характеристик
1	2	3
1	Местоположение объекта	Пермский край, Чайковский г
2	Площадь объекта ± величина погрешности определения площади (P ± ΔP)	3 163 м ² ± 20 м ²
3	Иные характеристики объекта	<p>Вид объекта реестра границ: Зона с особыми условиями использования территории</p> <p>Вид объекта по документу: Публичный сервитут в целях размещения (эксплуатации) инженерного сооружения ПАО "Т Плюс": Тепловые сети от ТК-24 до ул. Заринская, 29а</p> <p>Содержание ограничений использования объектов недвижимости в пределах зоны или территории: Публичный сервитут в целях размещения (эксплуатации) инженерного сооружения ПАО "Т Плюс": Тепловые сети от ТК-24 до ул. Заринская, 29а. Владелец публичного сервитута ПАО "Т Плюс" (адрес: Московская область, г.о. Красногорск, тер. автодорога Балтия, км. 26-й, д. 5, стр. 3, офис 506; ОГРН 1056315070350, ИНН 6315376946, адрес электронной почты: info@tplusgroup.ru).</p> <p>Наименование охраняемого объекта: Тепловые сети от ТК-24 до ул. Заринская, 29а</p>

Раздел 2

Сведения о местоположении границ объекта

1. Система координат МСК-59, зона I

2. Сведения о характерных точках границ объекта

Обозначение характерных точек границ	Координаты, м		Метод определения координат характерной точки	Средняя квадратическая погрешность положения характерной точки (Мт), м	Описание обозначения точки на местности (при наличии)
	X	Y			
1	2	3	4	5	6
1	376 159,35	1 286 985,22	Метод спутниковых геодезических измерений (определений)	0,10	—
2	376 154,25	1 286 990,98		0,10	
3	376 153,96	1 286 990,74		0,10	
4	376 142,93	1 287 004,98		0,10	
5	376 101,39	1 286 972,01		0,10	
6	376 120,72	1 286 950,46		0,10	
7	376 128,03	1 286 901,52		0,10	
8	376 131,19	1 286 884,67		0,10	
9	376 130,45	1 286 804,50		0,10	
10	376 129,66	1 286 777,71		0,10	
11	376 128,41	1 286 775,58		0,10	
12	376 121,02	1 286 777,24		0,10	
13	376 105,52	1 286 763,74		0,10	
14	376 087,98	1 286 749,10		0,10	
15	376 085,75	1 286 747,24		0,10	
16	376 061,89	1 286 727,22		0,10	
17	376 069,22	1 286 718,14		0,10	

Раздел 2

Сведения о местоположении границ объекта

1	2	3	4	5	6
18	376 072,83	1 286 713,65	Метод спутниковых геодезических измерений (определений)	0,10	
19	376 069,11	1 286 710,62		0,10	
20	376 090,69	1 286 685,01		0,10	
21	376 096,62	1 286 690,01		0,10	
22	376 080,12	1 286 709,59		0,10	
23	376 083,71	1 286 712,51		0,10	
24	376 075,25	1 286 723,00		0,10	
25	376 072,70	1 286 726,16		0,10	
26	376 090,74	1 286 741,30		0,10	
27	376 092,95	1 286 743,16		0,10	
28	376 110,55	1 286 757,84		0,10	
29	376 123,15	1 286 768,82		0,10	
30	376 130,93	1 286 767,07		0,10	
31	376 133,44	1 286 768,86		0,10	
32	376 137,35	1 286 775,49		0,10	
33	376 138,20	1 286 804,35		0,10	
34	376 138,95	1 286 885,36		0,10	
35	376 135,67	1 286 902,81		0,10	
36	376 128,04	1 286 953,90		0,10	
37	376 112,65	1 286 971,06		0,10	

Раздел 2

Сведения о местоположении границ объекта					
1	2	3	4	5	6
38	376 141,61	1 286 994,04	Метод спутниковых геодезических измерений (определений)	0,10	—
39	376 152,75	1 286 979,65		0,10	
1	376 159,35	1 286 985,22		0,10	
3. Сведения о характерных точках части (частей) границы объекта					
1	2	3	4	5	6
—	—	—	—	—	—

