



УПРАВЛЕНИЕ ЗЕМЕЛЬНО-ИМУЩЕСТВЕННЫХ ОТНОШЕНИЙ
АДМИНИСТРАЦИИ ЧАЙКОВСКОГО ГОРОДСКОГО ОКРУГА

РАСПОРЯЖЕНИЕ

21.10.2024

1911-р

№

**Об установлении публичного
сервитута**

В соответствии со статьей 23, подпунктом 1 статьи 39.37, подпунктом 2 статьи 39.40, статьей 39.43 Земельного кодекса Российской Федерации, частью 2 статьи 3.3. Федерального закона от 25 октября 2001 г. № 137-ФЗ «О введении в действие Земельного кодекса Российской Федерации», Федеральным законом от 6 октября 2003 г. № 131-ФЗ «Об общих принципах организации местного самоуправления в Российской Федерации», Уставом Чайковского городского округа, Положением об Управлении земельно-имущественных отношений администрации Чайковского городского округа, утвержденным решением Чайковской городской Думы от 19 декабря 2018 г. № 99, на основании ходатайства об установлении публичного сервитута ПАО «Россети Урал» от 20 сентября 2024 г. № 02-01-06-01-3751:

1. Установить в пользу ПАО «Россети Урал» (620026, Свердловская область, город Екатеринбург, лица Мамина - Сибиряка, ОГРН 1056604000970, ИНН 6671163413) публичный сервитут сроком на 49 лет в отношении земельных участков с кадастровыми номерами 59:12:0740005:1601, 59:12:0740005:870, 59:12:0740005:369, 59:12:0000000:19353, 59:12:0720001:68 (далее - земельные участки) и земель, расположенных в кадастровых кварталах 59:12:0740005(далее - земли).

Цель установления публичного сервитута: строительство, реконструкция, эксплуатация объекта электросетевого хозяйства - ВЛ 0,4кВ №1 от КТП №1478 д. Романята; ВЛ 0,4кВ №2 от КТП №1781 Чайковский р-н в Чайковском г.о., Пермский край, местоположение: Пермский край, г.о. Чайковский, д. Гаревая.

2. Утвердить границы публичного сервитута согласно приложению 1 к настоящему распоряжению.

3. Установить плату за публичный сервитут:

3.1. в отношении земельных участков, находящихся в муниципальной собственности, с кадастровыми номерами 59:12:0740005:870, 59:12:0000000:19353, в размере 0,01 процента от кадастровой стоимости указанных земельных участков за каждый год их использования согласно

приложениям 2, 3 к настоящему распоряжению;

3.2. в отношении земель, в размере 0,01 процента от среднего уровня кадастровой стоимости земельных участков по Чайковскому городскому округу, утвержденной приказом Министерства от 8 июня 2023 г. № 31-02-1-4-1032 «Об утверждении результатов определения кадастровой стоимости земельных участков на территории Пермского края» за каждый год их использования согласно приложению 4 к настоящему распоряжению.

4. Установление зон с особыми условиями использования территорий и содержание ограничений прав на земельный участок в границах таких зон производить в соответствии с Правилами установления охранных зон объектов электросетевого хозяйства и особых условий использования земельных участков, расположенных в границах таких зон, утвержденными постановлением Правительства Российской Федерации от 24 февраля 2009 г. № 160 «О порядке установления охранных зон объектов электросетевого хозяйства и особых условий использования земельного участка, расположенных в границах таких зон».

5. ПАО «Россети Урал» привести земельные участки и земли в состояние, пригодное для использования в соответствии с видом разрешенного использования в сроки, предусмотренные пунктом 8 статьи 39.50 Земельного кодекса Российской Федерации.

6. Отделу земельно-лесных отношений Управления земельно-имущественных отношений администрации Чайковского городского округа в течение 5 рабочих дней со дня принятия настоящего распоряжения:

6.1. направить копию распоряжения в орган, осуществляющий государственную регистрацию прав на недвижимое имущество и сделок с ним;

6.2. направить копию распоряжения в ПАО «Россети Урал»;

6.3. разместить распоряжение на официальном сайте администрации Чайковского городского округа в информационно-телекоммуникационной сети «Интернет».

7. Публичный сервитут считается установленным со дня внесения сведений о нем в Единый государственный реестр недвижимости.

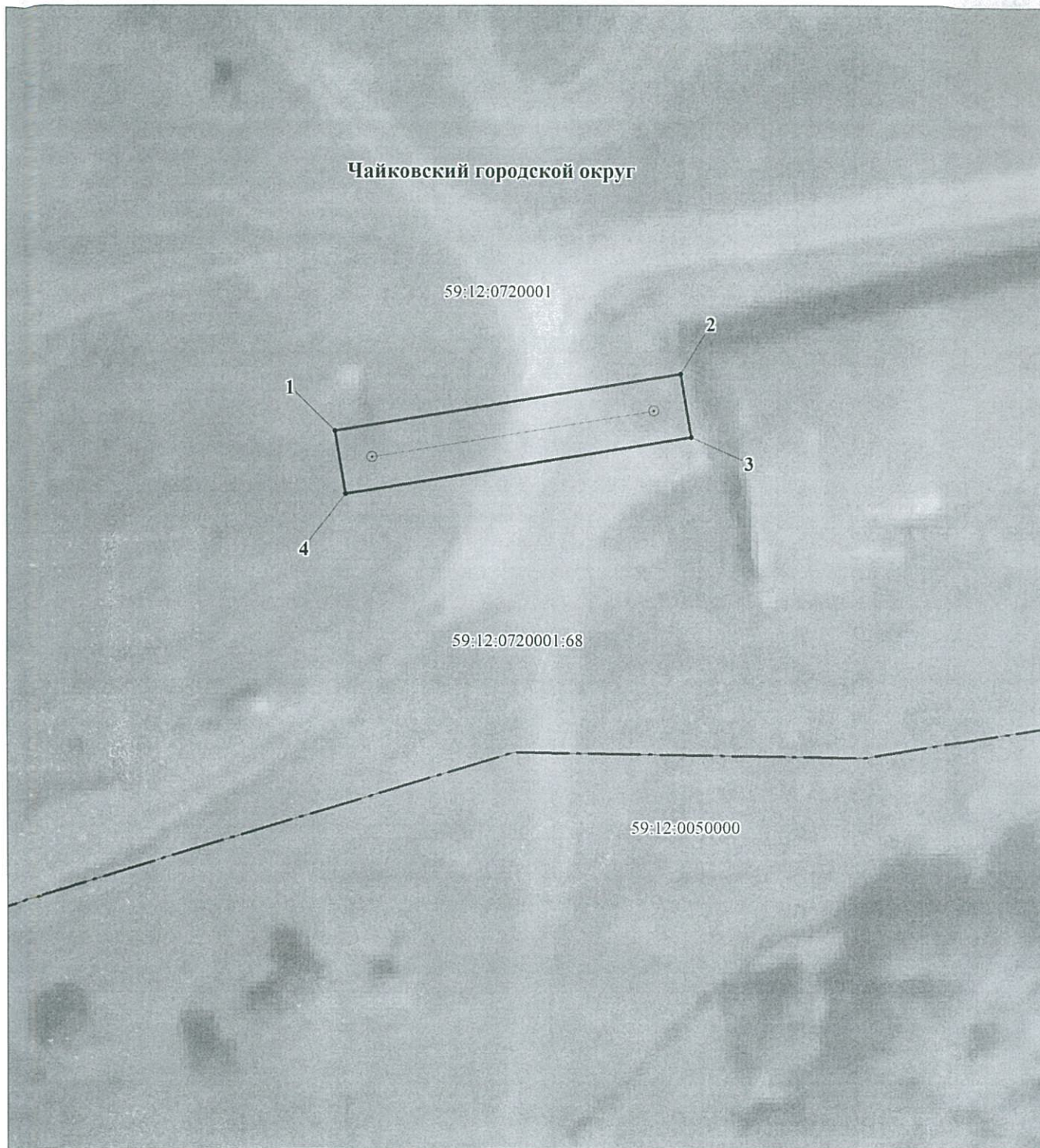
8. Контроль за исполнением распоряжения возложить на начальника отдела земельно-лесных отношений Управления земельно-имущественных отношений администрации Чайковского городского округа.

Начальник Управления
земельно-имущественных отношений
администрации Чайковского городского округа

Л.А. Елькина

Приложение 1 к Распоряжению УЗИО АЧГО

Публичный сервитут
ВЛ 0,4кВ №1 от КТП №1478 д.Романята; ВЛ 0,4кВ №2 от КТП №1781 Чайковский р-н
в Чайковском г.о., Пермский край
Схема расположения границ публичного сервитута



М 1:350

Условные обозначения:

- — — — — -граница публичного сервитута
- — — — — -граница земельного участка, учтенного в ГКН
- — — — — -граница кадастрового квартала
- — — — — -ось линии
- 59:12:0720001 -номер кадастрового квартала
- :28 -номер земельного участка, учтенного в ГКН

Публичный сервитут
 ВЛ 0,4кВ №1 от КТП №1478 д.Романята; ВЛ 0,4кВ №2 от КТП №1781 Чайковский р-н
 в Чайковском г.о., Пермский край
 Схема расположения границ публичного сервитута



М 1:1100

Условные обозначения:

- граница публичного сервитута
- граница земельного участка, учтенного в ГКН
- граница кадастрового квартала
- ось линии
- 59:12:0720001 - номер кадастрового квартала
- :28 - номер земельного участка, учтенного в ГКН

**ОПИСАНИЕ МЕСТОПОЛОЖЕНИЯ ГРАНИЦ ПУБЛИЧНОГО СЕРВИТУТА
ПО ОБЪЕКТУ**

**ВЛ 0,4кВ №1 от КТП №1478 д.Романята; ВЛ 0,4кВ №2 от КТП №1781 Чайковский р-н в
Чайковском г.о., Пермский край
Пермский край, Чайковский городской округ
(НАИМЕНОВАНИЕ ОБЪЕКТА)**

Сведения о местоположении границ объекта

1. Система координат МСК-59 (зона 1)

2. Сведения о характерных точках границ объекта

Обозначение характерных точек границ	Координаты, м		Метод определения координат и средняя квадратическая погрешность положения характерной точки (M _t), м	Описание закрепления точки на местности (при наличии)
	X	Y		
1	2	3	4	5
1	382202.26	1324518.89	Геодезический метод; M _t =0.1	-
2	382205.82	1324540.37	Геодезический метод; M _t =0.1	-
3	382201.87	1324541.02	Геодезический метод; M _t =0.1	-
4	382198.32	1324519.54	Геодезический метод; M _t =0.1	-
1	382202.26	1324518.89	Геодезический метод; M _t =0.1	-
5	372683.10	1295454.89	Геодезический метод; M _t =0.1	-
6	372684.66	1295458.57	Геодезический метод; M _t =0.1	-
7	372661.11	1295468.59	Геодезический метод; M _t =0.1	-
8	372638.43	1295460.25	Геодезический метод; M _t =0.1	-
9	372614.56	1295452.40	Геодезический метод; M _t =0.1	-
10	372587.23	1295443.50	Геодезический метод; M _t =0.1	-
11	372561.84	1295434.55	Геодезический метод; M _t =0.1	-
12	372560.94	1295401.42	Геодезический метод; M _t =0.1	-
13	372559.96	1295371.47	Геодезический метод; M _t =0.1	-
14	372559.20	1295341.66	Геодезический метод; M _t =0.1	-
15	372558.11	1295311.77	Геодезический метод; M _t =0.1	-
16	372557.31	1295279.85	Геодезический метод; M _t =0.1	-
17	372560.80	1295279.77	Геодезический метод; M _t =0.1	-
18	372560.85	1295281.34	Геодезический метод; M _t =0.1	-
19	372561.72	1295311.37	Геодезический метод; M _t =0.1	-
20	372562.59	1295341.41	Геодезический метод; M _t =0.1	-
21	372563.46	1295371.45	Геодезический метод; M _t =0.1	-
22	372564.33	1295401.41	Геодезический метод; M _t =0.1	-
23	372565.20	1295431.45	Геодезический метод; M _t =0.1	-
24	372565.77	1295431.64	Геодезический метод; M _t =0.1	-
25	372588.51	1295439.71	Геодезический метод; M _t =0.1	-