

УПРАВЛЕНИЕ ЗЕМЕЛЬНО-ИМУЩЕСТВЕННЫХ ОТНОШЕНИЙ  
АДМИНИСТРАЦИИ ЧАЙКОВСКОГО ГОРОДСКОГО ОКРУГА

**РАСПОРЯЖЕНИЕ**

07.10.2024

№ 1809-р

**Об установлении публичного  
сервитута**

В соответствии со статьей 23, подпунктом 1 статьи 39.37, подпунктом 2 статьи 39.40, статьей 39.43 Земельного кодекса Российской Федерации, частью 2 статьи 3.3. Федерального закона от 25 октября 2001 г. № 137-ФЗ «О введении в действие Земельного кодекса Российской Федерации», Федеральным законом от 6 октября 2003 г. № 131-ФЗ «Об общих принципах организации местного самоуправления в Российской Федерации», Уставом Чайковского городского округа, Положением об Управлении земельно-имущественных отношений администрации Чайковского городского округа, утвержденным решением Чайковской городской Думы от 19 декабря 2018 г. № 99, на основании ходатайства об установлении публичного сервитута ПАО «Россети Урал» от 4 сентября 2024 г. № 02-01-06-01-3408:

1. Установить в пользу ПАО «Россети Урал» (620026, Свердловская область, город Екатеринбург, лица Мамина - Сибиряка, ОГРН 1056604000970, ИНН 6671163413) публичный сервитут сроком на 49 лет в отношении земельных участков с кадастровыми номерами: 59:12:0810107:67, 59:12:0810107:1, 59:12:0740005:622, 59:12:0080000:22, 59:12:0000000:21747, 59:12:0740005:1468, 59:12:0000000:82 (далее - земельные участки) и земель, расположенных в кадастровых кварталах 59:12:0080000 (далее - земли).

Цель установления публичного сервитута: строительство, реконструкция, эксплуатация объекта электросетевого хозяйства - ВЛ 0,4 кВ №2 от КТП № 1499 СНТ массив Соколинский; ВЛ 0,4 кВ №11 от СТП № 1810 д. Малый Букор в Чайковском г.о., Пермский край, местоположение: Пермский край, г.о. Чайковский, д. Малый Букор.

2. Утвердить границы публичного сервитута согласно приложению 1 к настоящему распоряжению.

3. Установить плату за публичный сервитут:

3.1. в отношении земель, в размере 0,01 процента от среднего уровня кадастровой стоимости земельных участков по Чайковскому городскому округу, утвержденной приказом Министерства от 8 июня 2023 г. № 31-02-1-4-1032 «Об утверждении результатов определения кадастровой стоимости

земельных участков на территории Пермского края» за каждый год их использования согласно приложению 2 к настоящему распоряжению;

3.2. в отношении земельного участка, государственная собственность на которое не разграничена, с кадастровым номером 59:12:0810107:1, в размере 0,01 процента от кадастровой стоимости указанных земельных участков за каждый год их использования согласно приложению 3 к настоящему распоряжению;

3.3. в отношении земельного участка с кадастровым номером 59:12:0000000:82, находящегося в муниципальной собственности, в размере 0,01 процента от кадастровой стоимости указанных земельных участков за каждый год их использования согласно приложению 4 к настоящему распоряжению.

4. Установление зон с особыми условиями использования территорий и содержание ограничений прав на земельный участок в границах таких зон производить в соответствии с Правилами установления охранных зон объектов электросетевого хозяйства и особых условий использования земельных участков, расположенных в границах таких зон, утвержденными постановлением Правительства Российской Федерации от 24 февраля 2009 г. № 160 «О порядке установления охранных зон объектов электросетевого хозяйства и особых условий использования земельного участка, расположенных в границах таких зон».

5. ПАО «Россети Урал» привести земельные участки и земли в состоянии, пригодное для использования в соответствии с видом разрешенного использования в сроки, предусмотренные пунктом 8 статьи 39.50 Земельного кодекса Российской Федерации.

6. Отделу земельно-лесных отношений Управления земельно-имущественных отношений администрации Чайковского городского округа в течение 5 рабочих дней со дня принятия настоящего распоряжения:

6.1. направить копию распоряжения в орган, осуществляющий государственную регистрацию прав на недвижимое имущество и сделок с ним;

6.2. направить копию распоряжения в ПАО «Россети Урал»;

6.3. разместить распоряжение на официальном сайте администрации Чайковского городского округа в информационно-телекоммуникационной сети «Интернет».

7. Контроль за исполнением распоряжения возложить на начальника отдела земельно-лесных отношений Управления земельно-имущественных отношений администрации Чайковского городского округа.

8. Публичный сервитут считается установленным со дня внесения сведений о нем в Единый государственный реестр недвижимости.

Начальник Управления  
земельно-имущественных отношений  
администрации Чайковского городского округа



Л.А. Елькина

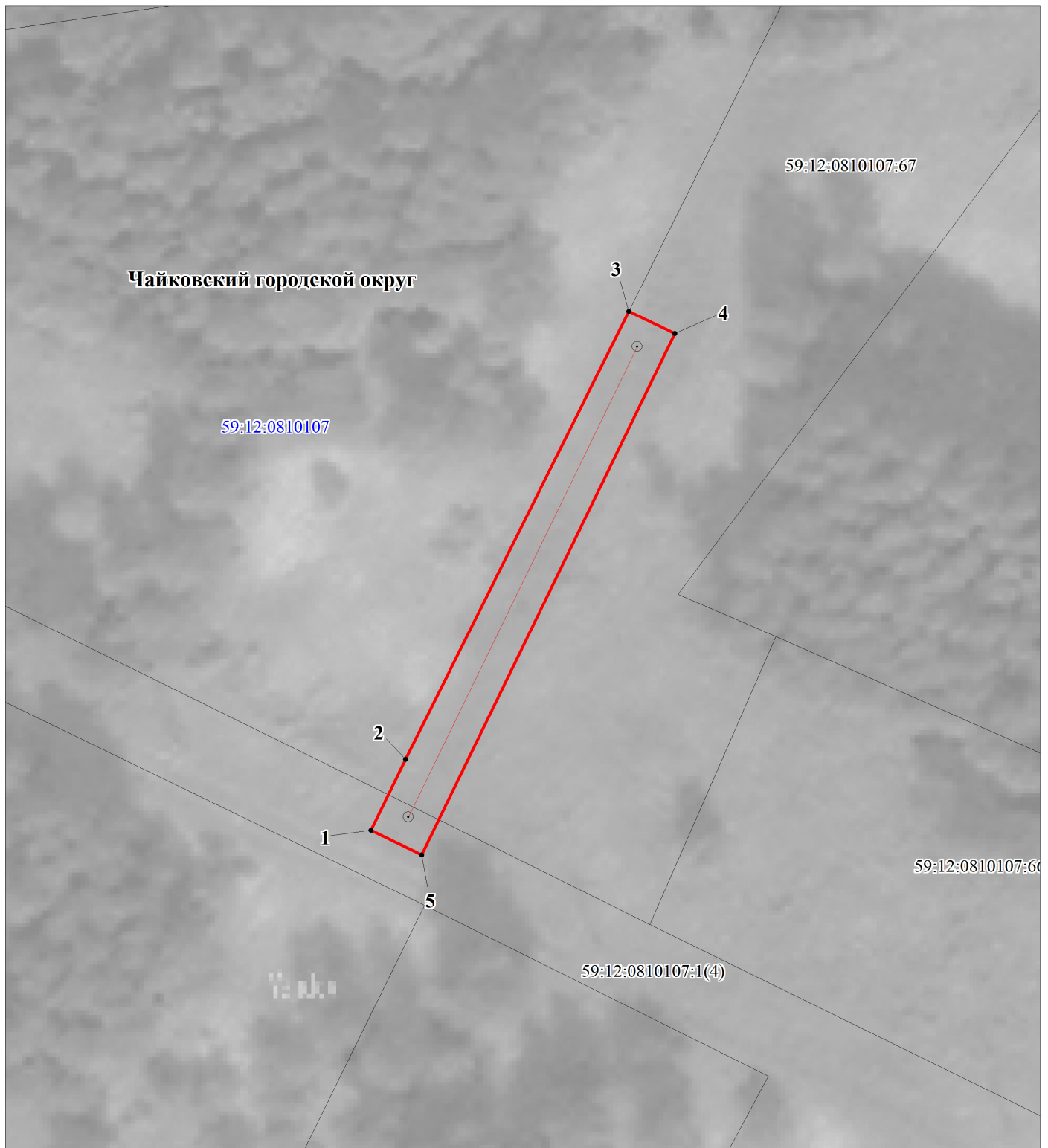
Приложение 1 к Распоряжению УЗИО АЧГО

Публичный сервитут

ВЛ 0,4 кВ №2 от КТП № 1499 СНТ массив Соколинский; ВЛ 0,4 кВ №11 от СТП № 1810

д.Малый Букор в Чайковском г.о.,Пермский край

Схема расположения границ публичного сервитута

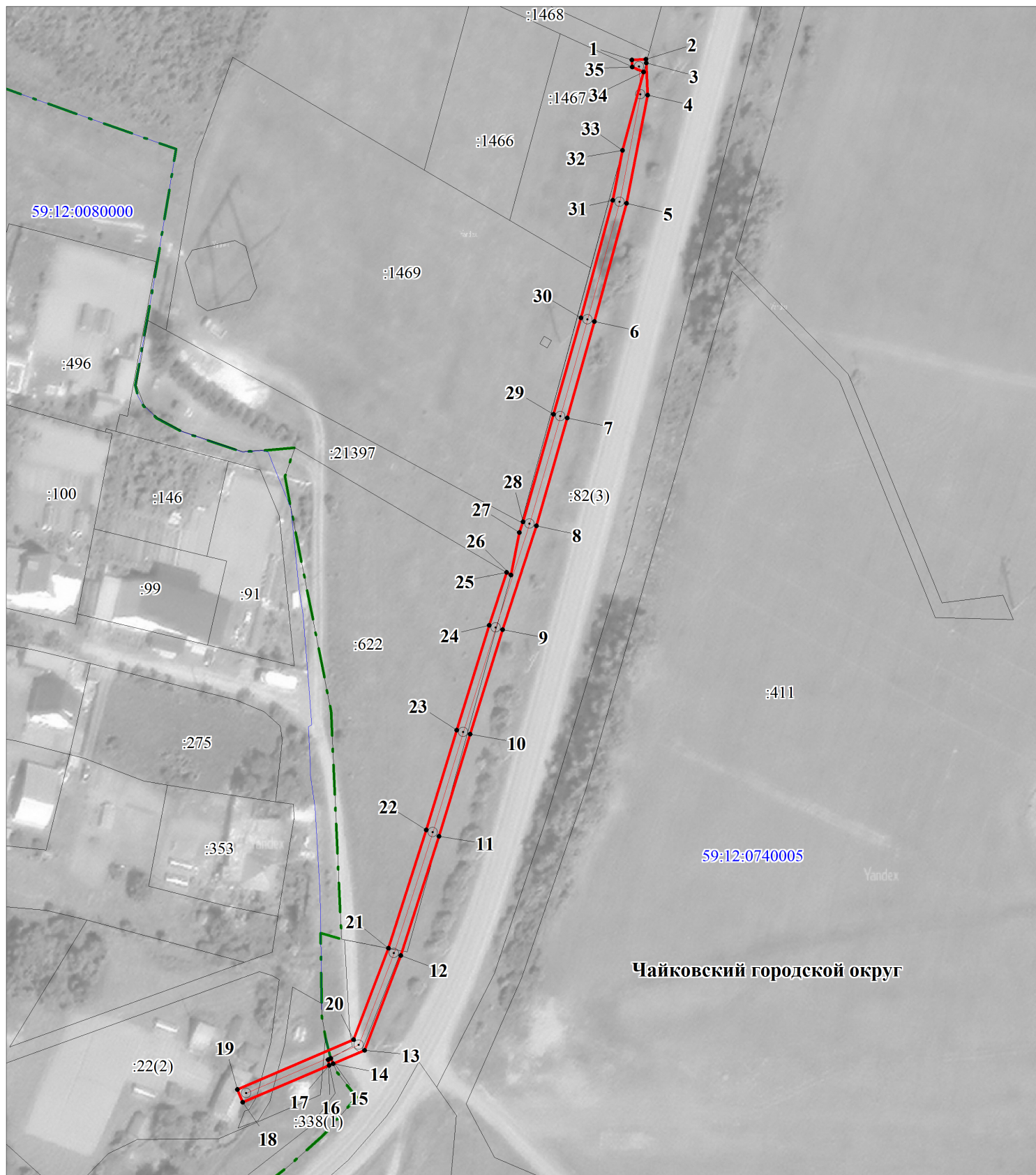


М 1:400

Условные обозначения:

- -граница публичного сервитута
- граница земельного участка, учтенного в ГКН
- граница кадастрового квартала
- -ось линии
- 59:12:0810107 -номер кадастрового квартала
- :28 -номер земельного участка, учтенного в ГКН

Публичный сервитут  
 ВЛ 0,4 кВ №2 от КТП № 1499 СНТ массив Соколинский; ВЛ 0,4 кВ №11 от СТП № 1810  
 д.Малый Букор в Чайковском г.о., Пермский край  
 Схема расположения границ публичного сервитута



М 1:1500

Условные обозначения:

- -граница публичного сервитута
- -граница земельного участка, учтенного в ГКН
- -граница кадастрового квартала
- -ось линии
- 59:12:0810107 -номер кадастрового квартала
- :28 -номер земельного участка, учтенного в ГКН

**ОПИСАНИЕ МЕСТОПОЛОЖЕНИЯ ГРАНИЦ ПУБЛИЧНОГО СЕРВИТУТА  
ПО ОБЪЕКТУ**

**ВЛ 0,4 кВ №2 от КТП № 1499 СНТ массив Соколинский; ВЛ 0,4 кВ №11 от СТП № 1810  
д.Малый Букор в Чайковском г.о.,Пермский край  
Пермский край, Чайковский городской округ  
(НАИМЕНОВАНИЕ ОБЪЕКТА)**

**Сведения о местоположении границ объекта**

**1. Система координат МСК-59 (зона 1)**

**2. Сведения о характерных точках границ объекта**

Обозначение характерных точек границ	Координаты, м		Метод определения координат и средняя квадратическая погрешность положения характерной точки (M <sub>t</sub> ), м	Описание закрепления точки на местности (при наличии)
	X	Y		
1	2	3	4	5
1	375366.02	1277839.71	Геодезический метод; M <sub>t</sub> =0.1	-
2	375371.08	1277842.16	Геодезический метод; M <sub>t</sub> =0.1	-
3	375402.97	1277858.05	Геодезический метод; M <sub>t</sub> =0.1	-
4	375401.38	1277861.32	Геодезический метод; M <sub>t</sub> =0.1	-
5	375364.28	1277843.30	Геодезический метод; M <sub>t</sub> =0.1	-
1	375366.02	1277839.71	Геодезический метод; M <sub>t</sub> =0.1	-
6	371109.07	1294990.09	Геодезический метод; M <sub>t</sub> =0.1	-
7	371109.24	1294994.09	Геодезический метод; M <sub>t</sub> =0.1	-
8	371108.15	1294994.13	Геодезический метод; M <sub>t</sub> =0.1	-
9	371099.05	1294994.50	Геодезический метод; M <sub>t</sub> =0.1	-
10	371068.22	1294988.55	Геодезический метод; M <sub>t</sub> =0.1	-
11	371034.65	1294979.41	Геодезический метод; M <sub>t</sub> =0.1	-
12	371007.19	1294971.65	Геодезический метод; M <sub>t</sub> =0.1	-
13	370976.56	1294962.92	Геодезический метод; M <sub>t</sub> =0.1	-
14	370947.05	1294953.29	Геодезический метод; M <sub>t</sub> =0.1	-
15	370917.32	1294944.07	Геодезический метод; M <sub>t</sub> =0.1	-
16	370888.32	1294935.23	Геодезический метод; M <sub>t</sub> =0.1	-
17	370854.41	1294924.34	Геодезический метод; M <sub>t</sub> =0.1	-
18	370827.44	1294914.02	Геодезический метод; M <sub>t</sub> =0.1	-
19	370823.65	1294905.15	Геодезический метод; M <sub>t</sub> =0.1	-
20	370825.19	1294904.45	Геодезический метод; M <sub>t</sub> =0.1	-
21	370824.73	1294903.64	Геодезический метод; M <sub>t</sub> =0.1	-
22	370823.15	1294903.97	Геодезический метод; M <sub>t</sub> =0.1	-
23	370812.65	1294879.40	Геодезический метод; M <sub>t</sub> =0.1	-
24	370816.33	1294877.83	Геодезический метод; M <sub>t</sub> =0.1	-
25	370830.46	1294910.89	Геодезический метод; M <sub>t</sub> =0.1	-

1	2	3	4	5
26	370856.45	1294920.79	Геодезический метод; Mt=0.1	-
27	370890.05	1294931.58	Геодезический метод; Mt=0.1	-
28	370918.49	1294940.24	Геодезический метод; Mt=0.1	-
29	370948.26	1294949.48	Геодезический метод; Mt=0.1	-
30	370963.34	1294954.40	Геодезический метод; Mt=0.1	-
31	370962.59	1294955.66	Геодезический метод; Mt=0.1	-
32	370974.66	1294958.09	Геодезический метод; Mt=0.1	-
33	370977.73	1294959.09	Геодезический метод; Mt=0.1	-
34	371008.29	1294967.81	Геодезический метод; Mt=0.1	-
35	371035.72	1294975.55	Геодезический метод; Mt=0.1	-
36	371069.13	1294984.65	Геодезический метод; Mt=0.1	-
37	371083.33	1294987.39	Геодезический метод; Mt=0.1	-
38	371083.35	1294987.40	Геодезический метод; Mt=0.1	-
39	371105.56	1294993.43	Геодезический метод; Mt=0.1	-
40	371107.05	1294990.17	Геодезический метод; Mt=0.1	-
6	371109.07	1294990.09	Геодезический метод; Mt=0.1	-