

УПРАВЛЕНИЕ ЗЕМЕЛЬНО-ИМУЩЕСТВЕННЫХ ОТНОШЕНИЙ  
АДМИНИСТРАЦИИ ЧАЙКОВСКОГО ГОРОДСКОГО ОКРУГА

**РАСПОРЯЖЕНИЕ**

29.08.2024

№ 1588-р

**Об установлении публичного  
сервитута**

В соответствии со статьей 23, подпунктом 1 статьи 39.37, подпунктом 2 статьи 39.40, статьей 39.43 Земельного кодекса Российской Федерации, частью 2 статьи 3.3. Федерального закона от 25 октября 2001 г. № 137-ФЗ «О введении в действие Земельного кодекса Российской Федерации», Федеральным законом от 6 октября 2003 г. № 131-ФЗ «Об общих принципах организации местного самоуправления в Российской Федерации», Уставом Чайковского городского округа, Положением об Управлении земельно-имущественных отношений администрации города Чайковского, утвержденным решением Чайковской городской Думы от 19 декабря 2018 г. № 99, на основании ходатайства об установлении публичного сервитута ПАО «Т Плюс» от 2 августа 2024 г. № 02-01-06-01-2919:

1. Установить в пользу ПАО «Т Плюс» (614990, Пермский край, г. Пермь, Комсомольский проспект, 48, ОГРН 1056315070350, ИНН 6315376946) публичный сервитут сроком до 31 декабря 2040 г. в отношении земельных участков с кадастровыми номерами: 59:12:0010331:6, 59:12:0010339:18 (далее - земельные участки) и земель, расположенных в кадастровых кварталах 59:12:0010331 (далее - земли).

Цель установления публичного сервитута: размещение (эксплуатация) инженерного сооружения ПАО «Т Плюс»: сети теплоснабжения, протяженностью 92 п.м., местонахождение: Пермский край, г. Чайковский, ул. Горького, д. 10/1, кадастровый номер 59:12:0010331:511.

2. Утвердить границы публичного сервитута согласно приложению 1 к настоящему распоряжению.

3. Установить плату за публичный сервитут:

3.1. в отношении земель, в размере 0,01 процента от среднего уровня кадастровой стоимости земельных участков по Чайковскому городскому округу, утвержденной приказом Министерства от 8 июня 2023 г. № 31-02-1-4-1032 «Об утверждении результатов определения кадастровой стоимости земельных участков на территории Пермского края» за каждый год их использования согласно приложению 2 к настоящему распоряжению;

3.2. в отношении земельных участков, государственная собственность на которое не разграничена, с кадастровыми номерами 59:12:0010339:18, 59:12:0010331:6, в размере 0,01 процента от кадастровой стоимости указанных земельных участков за каждый год их использования согласно приложению 3-4 к настоящему распоряжению.

4. Установление зон с особыми условиями использования территорий и содержание ограничений прав на земельный участок в границах таких зон производить в соответствии с Приказом Минстроя России от 17.08.1992 № 197 «О типовых правилах охраны коммунальных тепловых сетей».

5. ПАО «Т Плюс» привести земельные участки и земли в состоянии, пригодное для использования в соответствии с видом разрешенного использования в сроки, предусмотренные пунктом 8 статьи 39.50 Земельного кодекса Российской Федерации.

6. Отделу земельно-лесных отношений Управления земельно-имущественных отношений администрации Чайковского городского округа в течение 5 рабочих дней со дня принятия настоящего распоряжения:

6.1. направить копию распоряжения в орган, осуществляющий государственную регистрацию прав на недвижимое имущество и сделок с ним;

6.2. направить копию распоряжения в ПАО «Т Плюс»;

6.3. разместить распоряжение на официальном сайте администрации Чайковского городского округа в информационно-телекоммуникационной сети «Интернет».

7. Контроль за исполнением распоряжения возложить на начальника отдела земельно-лесных отношений Управления земельно-имущественных отношений администрации Чайковского городского округа.

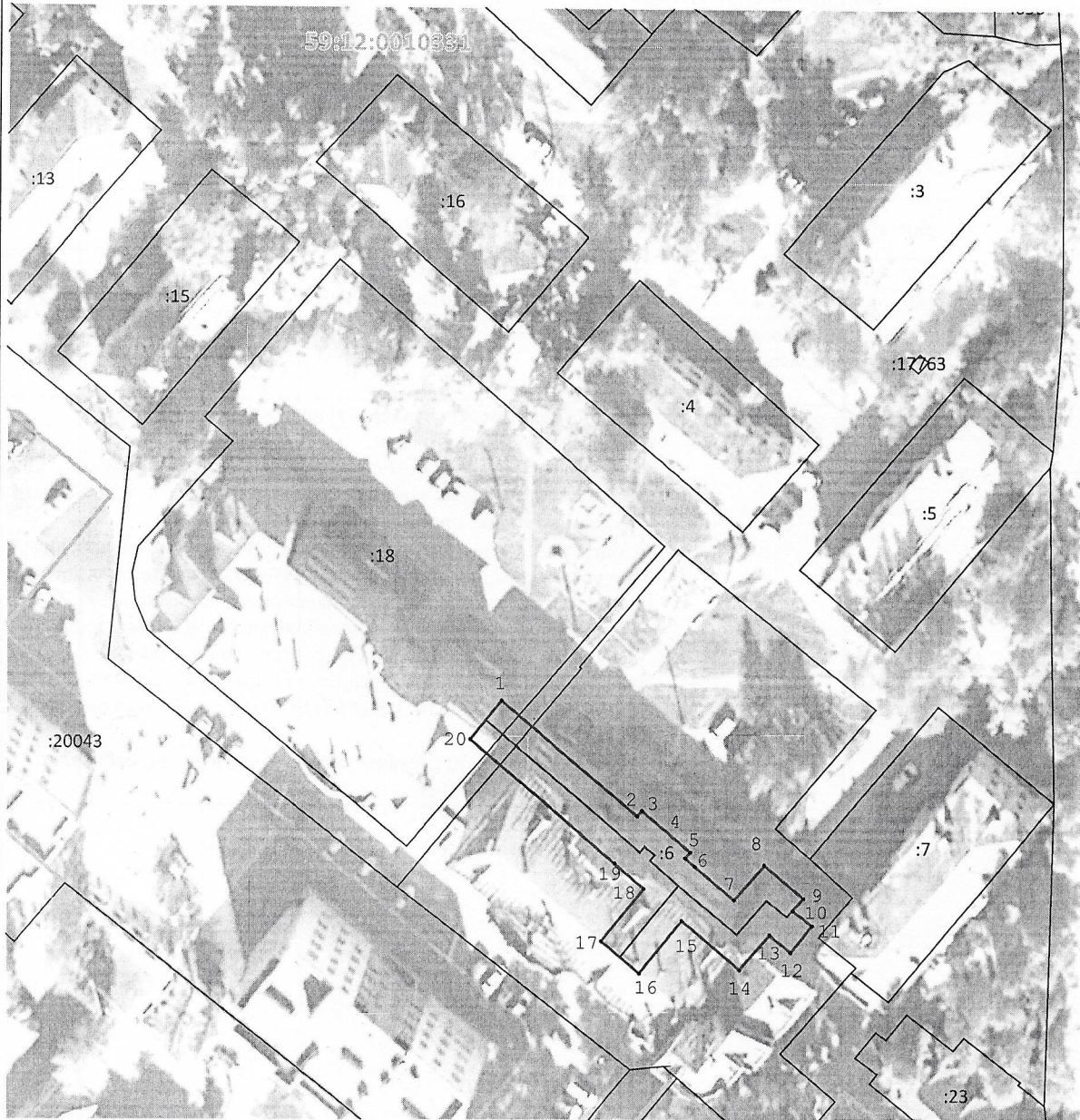
8. Публичный сервитут считается установленным со дня внесения сведений о нем в Единый государственный реестр недвижимости.

Начальник Управления  
земельно-имущественных отношений  
администрации Чайковского городского округа








Л.А. Елькина

Раздел 4  
План границ объекта



Масштаб 1:1 000

Используемые условные знаки и обозначения:

-  - Характерная точка границы, сведения о которой позволяют однозначно определить ее положение на местности
-  - Граница публичного сервитута
-  - Существующая часть границы земельного участка, имеющиеся в ЕГРН сведения о которой достаточны для определения ее местоположения
-  - Граница кадастрового квартала
-  - Инженерное сооружение

Подпись



Дата « 12 » октября 20 23 г.

Место для оттиска печати (при наличии) лица составившего описание местоположения границ объекта



**ГРАФИЧЕСКОЕ ОПИСАНИЕ**  
**местоположения границ населенных пунктов, территориальных**  
**зон, особо охраняемых природных территорий, зон с особыми**  
**условиями использования территории**

*Публичный сервитут в целях размещения (эксплуатации) инженерного сооружения ПАО "Т Плюс": Сети теплоснабжения, протяженностью 92 м.*

(наименование объекта, местоположение границ которого описано (далее - объект))

**Раздел 1**

**Сведения об объекте**

№ п/п	Характеристики объекта	Описание характеристик
1	2	3
1	Местоположение объекта	Пермский край, Чайковский г
2	Площадь объекта ± величина погрешности определения площади ( $P \pm \Delta P$ )	571 м <sup>2</sup> ± 8 м <sup>2</sup>
3	Иные характеристики объекта	Вид объекта реестра границ: Зона с особыми условиями использования территории Вид объекта по документу: Публичный сервитут в целях размещения (эксплуатации) инженерного сооружения ПАО "Т Плюс": Сети теплоснабжения, протяженностью 92 м. Содержание ограничений использования объектов недвижимости в пределах зоны или территории: Публичный сервитут в целях размещения (эксплуатации) инженерного сооружения ПАО "Т Плюс": Сети теплоснабжения, протяженностью 92 м. Владелец публичного сервитута ПАО "Т Плюс" (адрес: Московская область, г.о. Красногорск, тер. автодорога Балтия, км. 26-й, д. 5, стр. 3, офис 506; ОГРН 1056315070350, ИНН 6315376946, адрес электронной почты: info@tplusgroup.ru). Наименование охраняемого объекта: Сети теплоснабжения, протяженностью 92 м.

**Раздел 2**

**Сведения о местоположении границ объекта**

**1. Система координат** МСК-59, зона 1

**2. Сведения о характерных точках границ объекта**

Обозначение характерных точек границ	Координаты, м		Метод определения координат характерной точки	Средняя квадратическая погрешность положения характерной точки (Mf), м	Описание обозначения точки на местности (при наличии)
	X	Y			
1	2	3	4	5	6
1	380 407,37	1 286 680,96	Метод спутниковых геодезических измерений (определений)	0,10	—
2	380 389,77	1 286 701,52		0,10	
3	380 390,61	1 286 702,22		0,10	
4	380 384,41	1 286 709,59		0,10	
5	380 383,51	1 286 708,80		0,10	
6	380 382,26	1 286 710,26		0,10	
7	380 377,19	1 286 716,17		0,10	
8	380 382,50	1 286 720,72		0,10	
9	380 377,46	1 286 726,64		0,10	
10	380 375,56	1 286 725,02		0,10	
11	380 373,23	1 286 727,95		0,10	
12	380 369,16	1 286 724,71		0,10	
13	380 371,84	1 286 721,56		0,10	
14	380 366,51	1 286 716,99		0,10	
15	380 373,97	1 286 708,30		0,10	
16	380 365,94	1 286 701,85		0,10	
17	380 370,87	1 286 696,10		0,10	

**Раздел 2**

<b>Сведения о местоположении границ объекта</b>					
<b>1</b>	<b>2</b>	<b>3</b>	<b>4</b>	<b>5</b>	<b>6</b>
18	380 378,89	1 286 702,55	Метод спутниковых геодезических измерений (определений)	0,10	—
19	380 382,73	1 286 698,11		0,10	
20	380 401,47	1 286 676,20		0,10	
1	380 407,37	1 286 680,96		0,10	
<b>3. Сведения о характерных точках части (частей) границы объекта</b>					
<b>1</b>	<b>2</b>	<b>3</b>	<b>4</b>	<b>5</b>	<b>6</b>
—	—	—	—	—	—

