

УПРАВЛЕНИЕ ЗЕМЕЛЬНО-ИМУЩЕСТВЕННЫХ ОТНОШЕНИЙ
АДМИНИСТРАЦИИ ЧАЙКОВСКОГО ГОРОДСКОГО ОКРУГА

РАСПОРЯЖЕНИЕ

22.08.2024

1528-р

№

**Об установлении публичного
сервитута**

В соответствии со статьей 23, подпунктом 1 статьи 39.37, подпунктом 2 статьи 39.40, статьей 39.43 Земельного кодекса Российской Федерации, частью 2 статьи 3.3. Федерального закона от 25 октября 2001 г. № 137-ФЗ «О введении в действие Земельного кодекса Российской Федерации», Федеральным законом от 6 октября 2003 г. № 131-ФЗ «Об общих принципах организации местного самоуправления в Российской Федерации», Уставом Чайковского городского округа, Положением об Управлении земельно-имущественных отношений администрации города Чайковского, утвержденным решением Чайковской городской Думы от 19 декабря 2018 г. № 99, на основании ходатайства об установлении публичного сервитута ПАО «Т Плюс» от 17 июля 2024 г. № 02-01-06-01-2610:

1. Установить в пользу ПАО «Т Плюс» публичный сервитут сроком до 31 декабря 2040 г. в отношении земельных участков с кадастровыми номерами 59:12:0010745:1373, 59:12:0010745:31, 59:12:0010745:32 (далее - земельные участки) и земель, расположенных в кадастровом квартале 59:12:0010745 (далее - земли).

Цель установления публичного сервитута: размещение (эксплуатация) инженерного сооружения ПАО «Т Плюс»: тепловые сети от ТК 13-4 до домов по ул. Уральских Танкистов д.8, д.1, протяженностью 91 п.м., местонахождение: Пермский край, г.о. Чайковский, г. Чайковский, кадастровый номер 59:12:0010745:89.

2. Утвердить границы публичного сервитута согласно приложению 1 к настоящему распоряжению.

3. Установить плату за публичный сервитут:

3.1 в отношении земель, в размере 0,01 процента от среднего уровня кадастровой стоимости земельных участков по Чайковскому городскому округу, утвержденной приказом Министерства от 8 июня 2023 г. № 31-02-1-4-1032 «Об утверждении результатов определения кадастровой стоимости земельных участков на территории Пермского края» за каждый год их использования согласно приложению 2 к настоящему распоряжению.

3.2. в отношении земельного участка с кадастровым номером 59:12:0010745:1373, находящегося в муниципальной собственности, в размере 0,01 процента от кадастровой стоимости указанных земельных участков за каждый год их использования согласно приложению 3 к настоящему распоряжению.

4. Установление зон с особыми условиями использования территорий и содержание ограничений прав на земельный участок в границах таких зон производить в соответствии с Приказом Минстроя России от 17.08.1992 № 197 «О типовых правилах охраны коммунальных тепловых сетей».

5. ПАО «Т Плюс» привести земельные участки и земли в состоянии, пригодное для использования в соответствии с видом разрешенного использования в сроки, предусмотренные пунктом 8 статьи 39.50 Земельного кодекса Российской Федерации.

6. Отделу земельно-лесных отношений Управления земельно-имущественных отношений администрации Чайковского городского округа в течение 5 рабочих дней со дня принятия настоящего распоряжения:

6.1. направить копию распоряжения в орган, осуществляющий государственную регистрацию прав на недвижимое имущество и сделок с ним;

6.2. направить копию распоряжения в ПАО «Т Плюс»;

6.3. разместить распоряжение на официальном сайте администрации Чайковского городского округа в информационно-телекоммуникационной сети «Интернет».

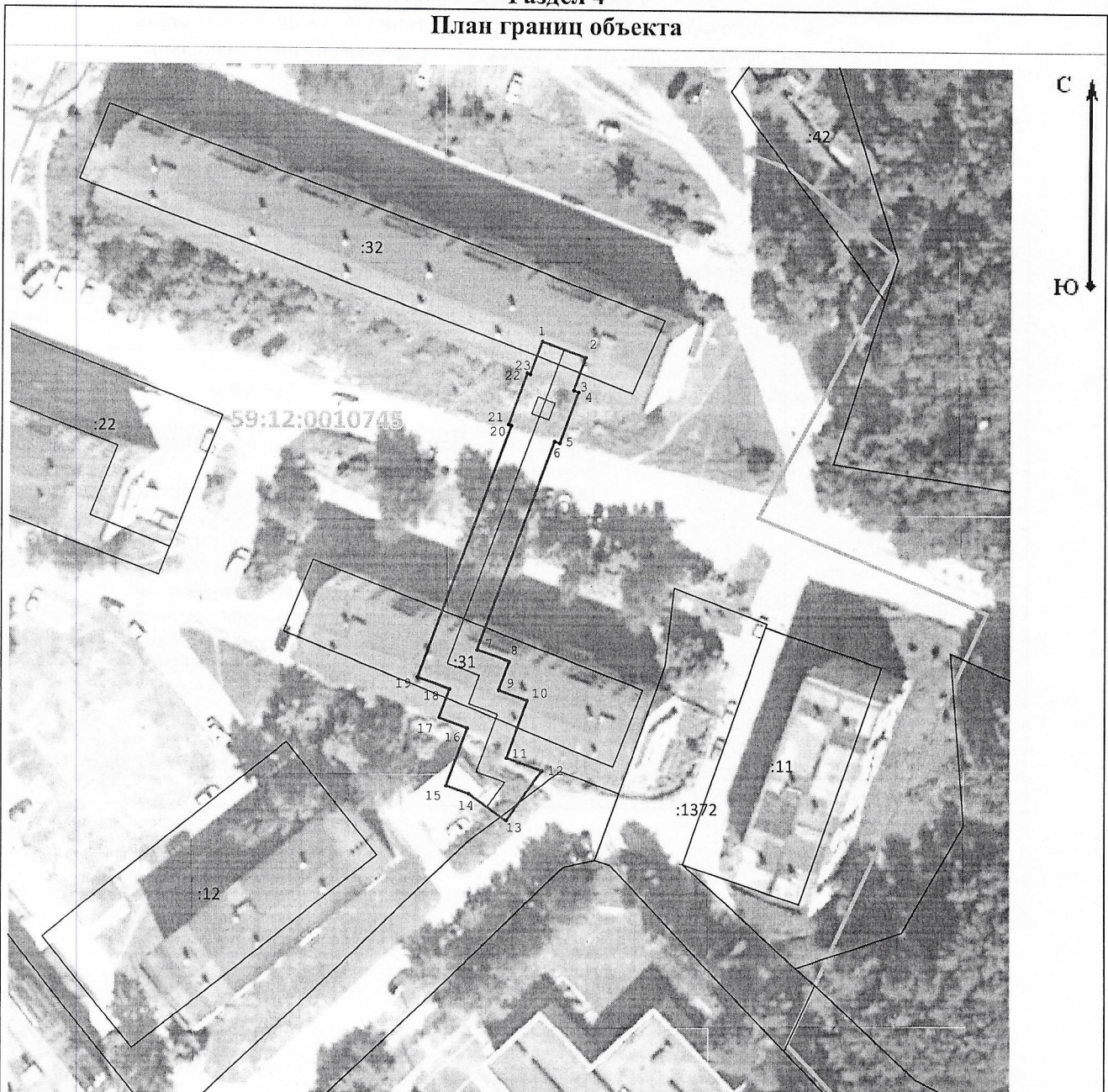
7. Контроль за исполнением распоряжения возложить на начальника отдела земельно-лесных отношений Управления земельно-имущественных отношений администрации Чайковского городского округа

Начальник Управления
земельно-имущественных отношений
администрации Чайковского городского округа



Л.А. Елькина

Раздел 4 План границ объекта



Масштаб 1:1 000

Используемые условные знаки и обозначения:

- - Характерная точка границы, сведения о которой позволяют однозначно определить ее положение на местности
- - Граница публичного сервитута
- - Существующая часть границы земельного участка, имеющиеся в ЕГРН сведения о которой достаточны для определения ее местоположения
- - Граница кадастрового квартала
- - Инженерное сооружение

Подпись _____

[Handwritten signature]

дата « 12 » октября 20 23 г.

Место для оттиска печати (при наличии) лица, составившего описание местоположения границ объекта

ГРАФИЧЕСКОЕ ОПИСАНИЕ
местоположения границ населенных пунктов, территориальных
зон, особо охраняемых природных территорий, зон с особыми
условиями использования территории

Публичный сервитут в целях размещения (эксплуатации) инженерного сооружения ПАО "Т Плюс": Тепловые сети от ТК 13-4 до домов ул. Уральских Танкистов 8;1

(наименование объекта, местоположение границ которого описано (далее - объект))

Раздел 1

Сведения об объекте		
№ п/п	Характеристики объекта	Описание характеристик
1	2	3
1	Местоположение объекта	Пермский край, Чайковский г
2	Площадь объекта ± величина погрешности определения площади ($P \pm \Delta P$)	702 м ² ± 9 м ²
3	Иные характеристики объекта	<p>Вид объекта реестра границ: Зона с особыми условиями использования территории</p> <p>Вид объекта по документу: Публичный сервитут в целях размещения (эксплуатации) инженерного сооружения ПАО "Т Плюс": Тепловые сети от ТК 13-4 до домов ул. Уральских Танкистов 8;1</p> <p>Содержание ограничений использования объектов недвижимости в пределах зоны или территории: Публичный сервитут в целях размещения (эксплуатации) инженерного сооружения ПАО "Т Плюс": Тепловые сети от ТК 13-4 до домов ул. Уральских Танкистов 8;1.</p> <p>Обладатель публичного сервитута ПАО "Т Плюс" (адрес: Московская область, г.о. Красногорск, тер. автодорога Балтия, км. 26-й, д. 5, стр. 3, офис 506; ОГРН 1056315070350, ИНН 6315376946, адрес электронной почты: info@tplusgroup.ru).</p> <p>Наименование охраняемого объекта: Тепловые сети от ТК 13-4 до домов ул. Уральских Танкистов 8;1</p>

Раздел 2

Сведения о местоположении границ объекта

1. Система координат МСК-59, зона 1

2. Сведения о характерных точках границ объекта

Обозначение характерных точек границ	Координаты, м		Метод определения координат характерной точки	Средняя квадратическая погрешность положения характерной точки (Mt), м	Описание обозначения точки на местности (при наличии)
	X	Y			
1	2	3	4	5	6
1	376 899,56	1 287 638,86	Метод спутниковых геодезических измерений (определений)	0,10	—
2	376 896,95	1 287 645,96		0,10	
3	376 891,67	1 287 644,02		0,10	
4	376 891,38	1 287 644,83		0,10	
5	376 882,91	1 287 641,75		0,10	
6	376 883,21	1 287 640,91		0,10	
7	376 848,90	1 287 628,28		0,10	
8	376 846,96	1 287 633,55		0,10	
9	376 842,27	1 287 631,83		0,10	
10	376 840,54	1 287 636,52		0,10	
11	376 831,18	1 287 633,12		0,10	
12	376 829,05	1 287 638,93		0,10	
13	376 820,87	1 287 633,11		0,10	
14	376 825,25	1 287 626,94		0,10	
15	376 826,62	1 287 623,24		0,10	
16	376 836,04	1 287 626,71		0,10	
17	376 837,76	1 287 622,06		0,10	

