

УПРАВЛЕНИЕ ЗЕМЕЛЬНО-ИМУЩЕСТВЕННЫХ ОТНОШЕНИЙ
АДМИНИСТРАЦИИ ЧАЙКОВСКОГО ГОРОДСКОГО ОКРУГА

РАСПОРЯЖЕНИЕ

22.08.2024

1521-р

№

**Об установлении публичного
сервитута**

В соответствии со статьей 23, подпунктом 1 статьи 39.37, подпунктом 2 статьи 39.40, статьей 39.43 Земельного кодекса Российской Федерации, частью 2 статьи 3.3. Федерального закона от 25 октября 2001 г. № 137-ФЗ «О введении в действие Земельного кодекса Российской Федерации», Федеральным законом от 6 октября 2003 г. № 131-ФЗ «Об общих принципах организации местного самоуправления в Российской Федерации», Уставом Чайковского городского округа, Положением об Управлении земельно-имущественных отношений администрации города Чайковского, утвержденным решением Чайковской городской Думы от 19 декабря 2018 г. № 99, на основании ходатайства об установлении публичного сервитута ПАО «Т Плюс» от 17 июля 2024 г. № 02-01-06-01-2618:

1. Установить в пользу ПАО «Т Плюс» публичный сервитут сроком до 31 декабря 2040 г. в отношении земельных участков с кадастровыми номерами 59:12:0010410:5, 59:12:0010410:6, 59:12:0010411:12, 59:12:0010411:13.

Цель установления публичного сервитута: размещение (эксплуатация) инженерного сооружения ПАО «Т Плюс»: участок тепловой сети от камеры ТК 7-7 до домов по ул. Сосновая, д.29, 31, 33, протяженностью 352 п.м., местонахождение: Пермский край, г.о. Чайковский, г. Чайковский, кадастровый номер 59:12:0000000:20964.

2. Утвердить границы публичного сервитута согласно приложению 1 к настоящему распоряжению.

3. Плата за публичный сервитут не устанавливается.

4. Установление зон с особыми условиями использования территорий и содержание ограничений прав на земельный участок в границах таких зон производить в соответствии с Приказом Минстроя России от 17.08.1992 № 197 «О типовых правилах охраны коммунальных тепловых сетей».

5. ПАО «Т Плюс» привести земельные участки в состояние, пригодное для использования в соответствии с видом разрешенного использования в сроки, предусмотренные пунктом 8 статьи 39.50 Земельного кодекса Российской Федерации.

6. Отделу земельно-лесных отношений Управления земельно-имущественных отношений администрации Чайковского городского округа в течение 5 рабочих дней со дня принятия настоящего распоряжения:

6.1. направить копию распоряжения в орган, осуществляющий государственную регистрацию прав на недвижимое имущество и сделок с ним;

6.2. направить копию распоряжения в ПАО «Т Плюс»;

6.3. разместить распоряжение на официальном сайте администрации Чайковского городского округа в информационно-телекоммуникационной сети «Интернет».

7. Контроль за исполнением распоряжения возложить на начальника отдела земельно-лесных отношений Управления земельно-имущественных отношений администрации Чайковского городского округа.

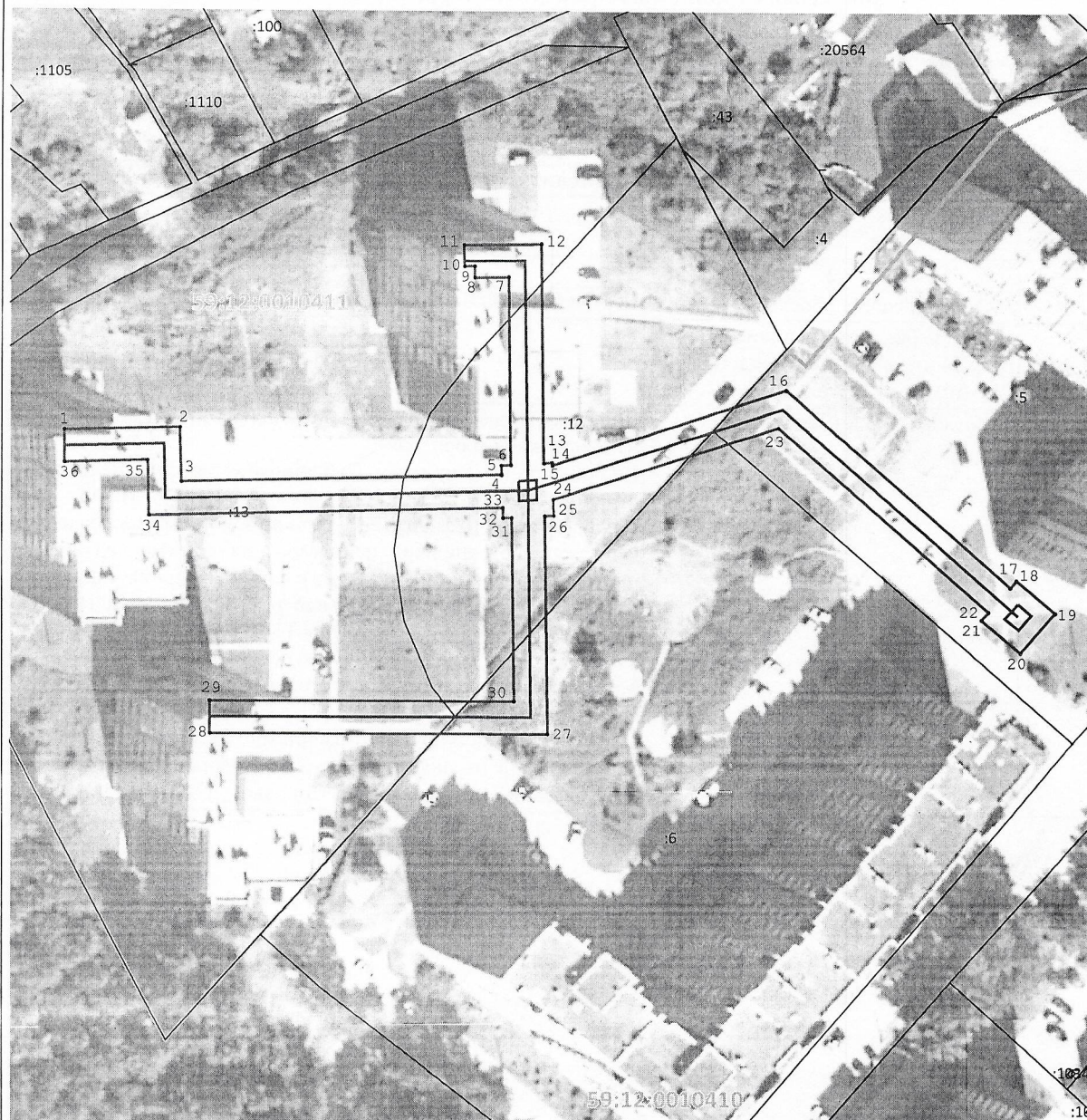
Начальник Управления
земельно-имущественных отношений
администрации Чайковского городского округа



Л.А. Елькина






Раздел 4

План границ объекта



Масштаб 1:1 200

Используемые условные знаки и обозначения:

-  - Характерная точка границы, сведения о которой позволяют однозначно определить ее положение на местности
-  - Граница публичного сервитута
-  - Существующая часть границы земельного участка, имеющиеся в ЕГРН сведения о которой достаточны для определения ее местоположения
-  - Граница кадастрового квартала
-  - Инженерное сооружение

Подпись



Дата « 6 » марта 20 24 г.

Место для оттиска печати (при наличии) лица, составившего описание местоположения границ объекта

ГРАФИЧЕСКОЕ ОПИСАНИЕ
местоположения границ населенных пунктов, территориальных
зон, особо охраняемых природных территорий, зон с особыми
условиями использования территории

*Публичный сервитут в целях размещения (эксплуатации) инженерного сооружения ПАО "Т Плюс": Участок
тепловой сети от камеры ТК 7-7 до домов по ул. Сосновая, д. 29, 31, 33*

(наименование объекта, местоположение границ которого описано (далее - объект))

Раздел 1

Сведения об объекте

| № п/п | Характеристики объекта | Описание характеристик |
|----------|---|--|
| 1 | 2 | 3 |
| 1 | Местоположение объекта | Пермский край, Чайковский г |
| 2 | Площадь объекта ± величина погрешности определения площади ($P \pm \Delta P$) | 2 141 м ² ± 16 м ² |
| 3 | Иные характеристики объекта | Вид объекта реестра границ: Зона с особыми условиями использования территории Вид объекта по документу: Публичный сервитут в целях размещения (эксплуатации) инженерного сооружения ПАО "Т Плюс": Участок тепловой сети от камеры ТК 7-7 до домов по ул. Сосновая, д. 29, 31, 33 Содержание ограничений использования объектов недвижимости в пределах зоны или территории: Публичный сервитут в целях размещения (эксплуатации) инженерного сооружения ПАО "Т Плюс": Участок тепловой сети от камеры ТК 7-7 до домов по ул. Сосновая, д. 29, 31, 33. Владелец публичного сервитута ПАО "Т Плюс" (адрес: Московская область, г.о. Красногорск, тер. автодорога Балтия, км. 26-й, д. 5, стр. 3, офис 506; ОГРН 1056315070350, ИНН 6315376946, адрес электронной почты: info@tplusgroup.ru). Наименование охраняемого объекта: Участок тепловой сети от камеры ТК 7-7 до домов по ул. Сосновая, д. 29, 31, 33 |

Раздел 2

Сведения о местоположении границ объекта

1. Система координат МСК-59, зона 1

2. Сведения о характерных точках границ объекта

| Обозначение характерных точек границ | Координаты, м | | Метод определения координат характерной точки | Средняя квадратическая погрешность положения характерной точки (M _t), м | Описание обозначения точки на местности (при наличии) |
|---|---------------|--------------|---|--|--|
| | X | Y | | | |
| 1 | 2 | 3 | 4 | 5 | 6 |
| 1 | 379 525,81 | 1 286 301,45 | Метод спутниковых геодезических измерений (определений) | 0,10 | — |
| 2 | 379 526,31 | 1 286 322,43 | | 0,10 | |
| 3 | 379 516,31 | 1 286 322,67 | | 0,10 | |
| 4 | 379 517,62 | 1 286 380,46 | | 0,10 | |
| 5 | 379 519,38 | 1 286 380,40 | | 0,10 | |
| 6 | 379 519,46 | 1 286 382,17 | | 0,10 | |
| 7 | 379 553,76 | 1 286 381,71 | | 0,10 | |
| 8 | 379 553,65 | 1 286 375,55 | | 0,10 | |
| 9 | 379 555,71 | 1 286 375,51 | | 0,10 | |
| 10 | 379 555,67 | 1 286 373,69 | | 0,10 | |
| 11 | 379 559,66 | 1 286 373,60 | | 0,10 | |
| 12 | 379 559,84 | 1 286 387,63 | | 0,10 | |
| 13 | 379 519,75 | 1 286 388,16 | | 0,10 | |
| 14 | 379 519,84 | 1 286 389,65 | | 0,10 | |
| 15 | 379 519,41 | 1 286 389,67 | | 0,10 | |
| 16 | 379 533,18 | 1 286 432,06 | | 0,10 | |
| 17 | 379 497,24 | 1 286 472,63 | | 0,10 | |

Раздел 2

| Сведения о местоположении границ объекта | | | | | |
|--|------------|--------------|---|------|---|
| 1 | 2 | 3 | 4 | 5 | 6 |
| 18 | 379 498,51 | 1 286 473,74 | Метод спутниковых геодезических измерений (определений) | 0,10 | |
| 19 | 379 492,53 | 1 286 480,82 | | 0,10 | |
| 20 | 379 485,28 | 1 286 474,50 | | 0,10 | |
| 21 | 379 491,26 | 1 286 467,41 | | 0,10 | |
| 22 | 379 492,72 | 1 286 468,68 | | 0,10 | |
| 23 | 379 526,41 | 1 286 430,65 | | 0,10 | |
| 24 | 379 513,17 | 1 286 389,88 | | 0,10 | |
| 25 | 379 510,23 | 1 286 389,98 | | 0,10 | |
| 26 | 379 510,15 | 1 286 388,29 | | 0,10 | |
| 27 | 379 470,31 | 1 286 388,82 | | 0,10 | |
| 28 | 379 470,43 | 1 286 327,81 | | 0,10 | |
| 29 | 379 476,43 | 1 286 327,75 | | 0,10 | |
| 30 | 379 476,32 | 1 286 382,74 | | 0,10 | |
| 31 | 379 509,85 | 1 286 382,29 | | 0,10 | |
| 32 | 379 509,78 | 1 286 380,73 | | 0,10 | |
| 33 | 379 511,69 | 1 286 380,66 | | 0,10 | |
| 34 | 379 510,17 | 1 286 316,82 | | 0,10 | |
| 35 | 379 520,17 | 1 286 316,58 | | 0,10 | |
| 36 | 379 519,81 | 1 286 301,44 | | 0,10 | |
| 1 | 379 525,81 | 1 286,301,45 | | 0,10 | |

Раздел 2

Сведения о местоположении границ объекта

3. Сведения о характерных точках части (частей) границы объекта

| 1 | 2 | 3 | 4 | 5 | 6 |
|---|---|---|---|---|---|
| — | — | — | — | — | — |

