

УПРАВЛЕНИЕ ЗЕМЕЛЬНО-ИМУЩЕСТВЕННЫХ ОТНОШЕНИЙ
АДМИНИСТРАЦИИ ЧАЙКОВСКОГО ГОРОДСКОГО ОКРУГА

РАСПОРЯЖЕНИЕ

22.08.2024

1520-р

**Об установлении публичного
сервитута**

№ _____

В соответствии со статьей 23, подпунктом 1 статьи 39.37, подпунктом 2 статьи 39.40, статьей 39.43 Земельного кодекса Российской Федерации, частью 2 статьи 3.3. Федерального закона от 25 октября 2001 г. № 137-ФЗ «О введении в действие Земельного кодекса Российской Федерации», Федеральным законом от 6 октября 2003 г. № 131-ФЗ «Об общих принципах организации местного самоуправления в Российской Федерации», Уставом Чайковского городского округа, Положением об Управлении земельно-имущественных отношений администрации города Чайковского, утвержденным решением Чайковской городской Думы от 19 декабря 2018 г. № 99, на основании ходатайства об установлении публичного сервитута ПАО «Т Плюс» от 17 июля 2024 г. № 02-01-06-01-2619:

1. Установить в пользу ПАО «Т Плюс» публичный сервитут сроком до 31 декабря 2040 г. в отношении земельных участков с кадастровыми номерами 59:12:0000000:19031, 59:12:0010403:160 (далее - земельные участки).

Цель установления публичного сервитута: размещение (эксплуатация) инженерного сооружения ПАО «Т Плюс»: трубопровод тепловые сети автовокзал, протяженностью 32 п.м., местонахождение: Пермский край, г. Чайковский, ул. Вокзальная, кадастровый номер 59:12:0000000:17392.

2. Утвердить границы публичного сервитута согласно приложению 1 к настоящему распоряжению.

3. Установить плату за публичный сервитут в отношении земельных участков с кадастровыми номерами 59:12:0000000:19031, 59:12:0010403:160, находящихся в муниципальной собственности, в размере 0,01 процента от кадастровой стоимости указанных земельных участков за каждый год их использования согласно приложению 2-3 к настоящему распоряжению.

4. Установление зон с особыми условиями использования территорий и содержание ограничений прав на земельный участок в границах таких зон производить в соответствии с Приказом Минстроя России от 17.08.1992 № 197 «О типовых правилах охраны коммунальных тепловых сетей».

5. ПАО «Т Плюс» привести земельные участки в состояние, пригодное

для использования в соответствии с видом разрешенного использования в сроки, предусмотренные пунктом 8 статьи 39.50 Земельного кодекса Российской Федерации.

6. Отделу земельно-лесных отношений Управления земельно-имущественных отношений администрации Чайковского городского округа в течение 5 рабочих дней со дня принятия настоящего распоряжения:

6.1. направить копию распоряжения в орган, осуществляющий государственную регистрацию прав на недвижимое имущество и сделок с ним;

6.2. направить копию распоряжения в ПАО «Т Плюс»;

6.3. разместить распоряжение на официальном сайте администрации Чайковского городского округа в информационно-телекоммуникационной сети «Интернет».

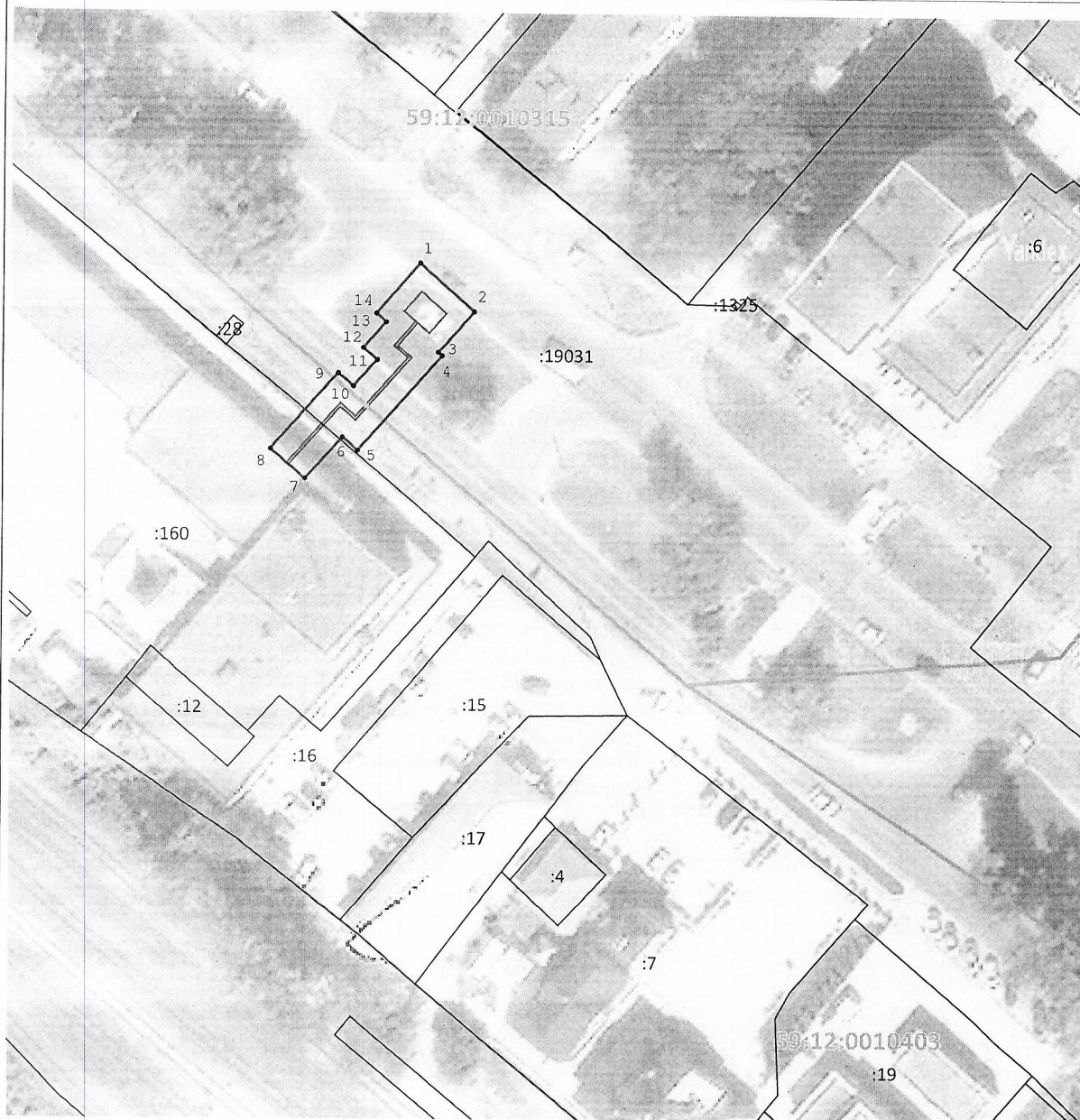
7. Контроль за исполнением распоряжения возложить на начальника отдела земельно-лесных отношений Управления земельно-имущественных отношений администрации Чайковского городского округа

Начальник Управления
земельно-имущественных отношений
администрации Чайковского городского округа



Л.А. Елькина

Раздел 4
План границ объекта



Масштаб 1:1 000

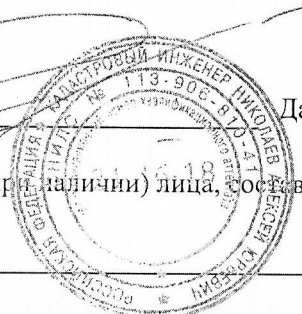
Используемые условные знаки и обозначения:

- - Характерная точка границы, сведения о которой позволяют однозначно определить ее положение на местности
- - Граница публичного сервитута
- - Существующая часть границы земельного участка, имеющиеся в ЕГРН сведения о которой достаточны для определения ее местоположения
- - Граница кадастрового квартала
- - Теплотрасса

Подпись _____

Дата « 20 » марта 20 24 г.

Место для оттиска печати (присутствия) лица, составившего описание местоположения границ объекта



ГРАФИЧЕСКОЕ ОПИСАНИЕ
местоположения границ населенных пунктов, территориальных
зон, особо охраняемых природных территорий, зон с особыми
условиями использования территории

*Публичный сервитут с целью размещения, эксплуатации и ремонта инженерного сооружения - Трубопровод
тепловых сетей автовокзал*

(наименование объекта, местоположение границ которого описано (далее - объект))

Раздел 1

Сведения об объекте

№ п/п	Характеристики объекта	Описание характеристик
1	2	3
1	Местоположение объекта	Пермский край, Чайковский г
2	Площадь объекта ± величина погрешности определения площади ($P \pm \Delta P$)	$331 \text{ м}^2 \pm 6 \text{ м}^2$
3	Иные характеристики объекта	Вид объекта реестра границ: Зона с особыми условиями использования территории Вид объекта по документу: Публичный сервитут с целью размещения, эксплуатации и ремонта инженерного сооружения - Трубопровод тепловых сетей автовокзал Содержание ограничений использования объектов недвижимости в пределах зоны или территории: Публичный сервитут с целью размещения, эксплуатации и ремонта инженерного сооружения - Трубопровод тепловых сетей автовокзал. Владелец публичного сервитута ПАО "Т Плюс" (адрес: Московская область, г.о. Красногорск, тер. автодорога Балтия, км. 26-й, д. 5, стр. 3, офис 506; ОГРН 1056315070350, ИНН 6315376946, адрес электронной почты: info@tplusgroup.ru). Наименование охраняемого объекта: Трубопровод тепловых сетей автовокзал

Раздел 2

Сведения о местоположении границ объекта

1. Система координат МСК-59, зона 1

2. Сведения о характерных точках границ объекта

Обозначение характерных точек границ	Координаты, м		Метод определения координат характерной точки	Средняя квадратическая погрешность положения характерной точки (M _t), м	Описание обозначения точки на местности (при наличии)
	X	Y			
1	2	3	4	5	6
1	380 214,25	1 286 096,62	Метод спутниковых геодезических измерений (определений)	0,10	—
2	380 207,01	1 286 104,89		0,10	
3	380 200,80	1 286 099,46		0,10	
4	380 200,26	1 286 100,08		0,10	
5	380 185,64	1 286 087,29		0,10	
6	380 187,65	1 286 084,99		0,10	
7	380 181,26	1 286 079,38		0,10	
8	380 185,87	1 286 074,11		0,10	
9	380 197,53	1 286 084,33		0,10	
10	380 195,52	1 286 086,63		0,10	
11	380 199,60	1 286 090,20		0,10	
12	380 201,46	1 286 088,08		0,10	
13	380 205,41	1 286 091,53		0,10	
14	380 206,72	1 286 090,03		0,10	
1	380 214,25	1 286 096,62		0,10	
3. Сведения о характерных точках части (частей) границы объекта					
1	2	3	4	5	6
—	—	—	—	—	—

