

Пермский край
АДМИНИСТРАЦИЯ
ЧАЙКОВСКОГО ГОРОДСКОГО ОКРУГА

ПО С Т А Н О В Л Е Н И Е

26.06.2019

№ 1167

Об утверждении Порядка и критериев согласования колерного паспорта, требований к содержанию колерного паспорта, формы колерного паспорта

В соответствии с Федеральным законом от 6 октября 2003 г. № 131-ФЗ «Об общих принципах организации местного самоуправления в Российской Федерации», решением Чайковской городской Думы от 20 марта 2019 г. № 165 «Об утверждении Правил благоустройства территории Чайковского городского округа», Уставом Чайковского городского округа

ПО С Т А Н О В Л Я Ю:

1. Утвердить прилагаемые:
 - 1.1 порядок и критерии согласования колерного паспорта;
 - 1.2 требования к содержанию колерного паспорта;
 - 1.3 форму колерного паспорта.
2. Постановление опубликовать в муниципальной газете «Огни Камы» и разместить на официальном сайте администрации Чайковского городского округа.
3. Постановление вступает в силу после его официального опубликования.
4. Контроль за исполнением настоящего постановления возложить на заместителя главы администрации Чайковского городского округа по строительству и земельно-имущественным отношениям.

И.о. главы городского округа –
главы администрации
Чайковского городского округа

А.В.Агафонов

УТВЕРЖДЕН
постановлением администрации
Чайковского городского округа
от 26.06.2019 № 1167

ПОРЯДОК

и критерии согласования колерного паспорта

1. Настоящий Порядок и критерии согласования колерного паспорта (далее – Порядок) разработаны в соответствии с Федеральным законом от 06 октября 2003 № 131-ФЗ «Об общих принципах организации местного самоуправления в Российской Федерации», Уставом Чайковского городского округа, решением Чайковской городской Думы от 20 марта 2019 года № 165 «Об утверждении Правил благоустройства территории Чайковского городского округа».

В соответствии с настоящим Порядком формируется колористическое решение фасадов существующих зданий, строений, сооружений в Чайковском городском округе (далее также - объекты) вне зависимости от формы собственности, за исключением объектов, которые являются объектами культурного наследия, в том числе выявленными объектами культурного наследия.

Индивидуальное колористическое решение фасадов объекта разрабатывается применимо к конкретному объекту вне зависимости от типа проекта, на основании которого осуществлялось его строительство.

2. Колористическое решение фасадов объекта формируется с учетом: функционального назначения объекта (жилое, промышленное, административное, культурно-просветительское, физкультурно-спортивное и так далее);

местоположения объекта в структуре округа, района, квартала (на красной линии застройки, внутри застройки);

зон визуального восприятия (участие в формировании силуэта и/или панорамы, визуальный акцент, визуальная доминанта);

типа окружающей застройки (архетип и стилистика);

тектоники объекта (пластически разработанная, художественно осмысленная, в том числе цветом, конструкция объекта);

архитектурной колористики окружающей застройки;

материала существующих ограждающих конструкций.

3. Для формирования колористического решения фасадов объекта не допускается использование следующих отделочных материалов:

ПВХ сайдинг;

профилированный металлический лист (за исключением объектов, расположенных на промышленных территориях);

асбестоцементные листы,

самоклеящиеся пленки;

баннерная ткань.

4. Формирование проекта колористического решения фасадов осуществляется с сохранением, частичным изменением или комплексным изменением существующего колористического решения фасадов.

Сохранение колористического решения фасада объекта предполагает использование в проекте колористического решения идентичной цветовой гаммы и материалов отделки и/или окраски, в пределах изменения насыщенности цвета не более чем на 5%.

При частичном изменении колористического решения фасада осуществляется изменение цветовой тональности и колористики не более двух элементов фасада из числа, следующих: входные группы, ограждение балконов, лоджии, кровля, наружные эвакуационные лестницы, ограждающие конструкции лифтов, цоколь объекта. При этом сохраняется общее колористическое решение фасада.

Комплексное изменение колористического решения фасада предполагает полное изменение колористической гаммы и/или материалов отделки/окраски фасада.

Изменение колористического решения отдельных фасадов одного объекта допускается как с сохранением колористического решения фасадов, так и с частичным и/или комплексным его изменением.

5. Колерный паспорт разрабатывается при необходимости изменения фасада, кровли здания, сооружения (ремонт фасада, кровли, размещение вывески, не соответствующей установленным администрацией Чайковского городского округа стандартным требованиям, установка и эксплуатация рекламной конструкции).

Инициаторами разработки проекта колерного паспорта либо проекта изменений в колерный паспорт могут выступать заинтересованные лица и (или) администрация Чайковского городского округа.

6. Проект колерного паспорта либо проект изменений в колерный паспорт подлежит согласованию с управлением строительства и архитектуры администрации Чайковского городского округа (далее – УСиА).

7. Исчерпывающий перечень документов, необходимых для принятия решения о согласовании проекта колерного паспорта либо проекта изменений в колерный паспорт:

заявление о согласовании проекта колерного паспорта либо проекта изменений в колерный паспорт;

проект колерного паспорта либо проект изменений в колерный паспорт в 2 экземплярах;

документы, удостоверяющие личность гражданина Российской Федерации (подтверждающие полномочия представителя Заявителя, а также удостоверяющие личность представителя Заявителя, в случае если интересы Заявителя представляет представитель Заявителя).

В случае разработки колерного паспорта либо проекта изменений в колерный паспорт объекта капитального строительства, расположенного на территории Чайковского округа, являющегося объектом культурного наследия (памятником истории и культуры) народов Российской Федерации, включенным в единый государственный реестр объектов культурного наследия (памятников истории и культуры) народов Российской Федерации, или выявленным объектом культурного наследия (далее - объекты культурного наследия), УСиА в течение 3 рабочих дней после поступления заявления направляет запрос в соответствующий орган охраны объектов культурного наследия с целью получения информации и документов по наличию согласованной проектной документации на проведение работ по сохранению объектов культурного наследия.

8. Критерии согласования колерного паспорта:

соответствие проекта колерного паспорта либо проекта изменений в колерный паспорт форме колерного паспорта и требованиям к его содержанию;

соответствие рекламных конструкций, представленных в проекте колерного паспорта либо проекте изменений в колерный паспорт, требованиям к внешнему архитектурному облику сложившейся застройки.

9. УСиА в течение 30 рабочих дней после поступления заявления о согласовании проекта колерного паспорта либо проекта изменений в колерный паспорт:

9.1. осуществляет проверку:

наличия документов, предусмотренных пунктом 7 Порядка;

проекта колерного паспорта либо проекта изменений в колерный паспорт на соответствие форме колерного паспорта и требованиям к его содержанию;

на соответствие рекламных конструкций, представленных в проекте колерного паспорта либо проекте изменений в колерный паспорт, внешнему архитектурному облику сложившейся застройки;

9.2. принимает решение о согласовании либо об отказе в согласовании проекта колерного паспорта либо проекта изменений в колерный паспорт.

10. Основаниями для отказа в согласовании проекта колерного паспорта (проекта изменений в колерный паспорт) являются:

- 10.1. отсутствие документов, предусмотренных пунктом 7 Порядка;
 - 10.2. несоответствие проекта колерного паспорта либо проекта изменений в колерный паспорт форме колерного паспорта и требованиям к его содержанию;
 - 10.3. несоответствие рекламных конструкций, представленных в проекте колерного паспорта либо проекте изменений в колерный паспорт, внешнему архитектурному облику сложившейся застройки.
11. В случае согласования проекта колерного паспорта либо проекта изменений в колерный паспорт, всех листов разделов «Общие данные», «Главный фасад», «Дворовой фасад», «Боковые фасады», «Эталоны колеров», один экземпляр с отметкой о согласовании возвращается заинтересованному лицу, второй остается в архиве УСиА.
12. Колерные паспорта либо изменения в колерный паспорт размещаются администрацией Чайковского городского округа на официальном сайте Чайковского городского округа в информационно - телекоммуникационной сети Интернет не позднее 5 рабочих дней после дня их согласования.
13. Отказ в согласовании проекта колерного паспорта либо проекта изменений в колерный паспорт может быть обжалован в судебном порядке.

УТВЕРЖДЕНЫ
постановлением администрации
Чайковского городского округа
от 26.06.2019 № 1167

ТРЕБОВАНИЯ

к содержанию колерного паспорта

1. Не допускается выполнение проекта колерного паспорта либо проекта изменений в колерный паспорт в черно-белом цвете.

2. Разработка проекта колерного паспорта либо проекта изменений в колерный паспорт должна осуществляться в соответствии с действующим законодательством об объектах культурного наследия.

Разработка проекта колерного паспорта либо проекта изменений в колерный паспорт объекта капитального строительства, расположенного на территории Чайковского округа, являющегося объектом культурного наследия (памятником истории и культуры) народов Российской Федерации, включенным в единый государственный реестр объектов культурного наследия (памятников истории и культуры) народов Российской Федерации, или выявленным объектом культурного наследия (далее - объекты культурного наследия). УСиА в течение 3 рабочих дней после поступления заявления направляет запрос в соответствующий орган охраны объектов культурного наследия с целью получения информации и документов по наличию согласованной проектной документации на проведение работ по сохранению объектов культурного наследия.

3. В случае подготовки проекта колерного паспорта либо проекта изменений в колерный паспорт в связи с размещением рекламных конструкций, проект должен отвечать, внешнему архитектурному облику сложившейся застройки.

4. Изменения в колерный паспорт оформляются в виде нового колерного паспорта.

5. Состав разделов колерного паспорта:

Титульный лист.

Раздел 1 «Общие данные».

Раздел 2 «Существующее состояние фасадов».

Раздел 3 «Главный фасад».

Раздел 4 «Дворовой фасад».

Раздел 5 «Боковые фасады».

Раздел 6 «Размещение объектов наружной рекламы и информации».

Раздел 7 «Архитектурно-художественная подсветка».

Раздел 8 «Эталоны колеров».

6. Раздел 1 «Общие данные» включает:

пояснительную записку;

ведомость чертежей комплекта марки АР;

ведомость отделки фасада;

ситуационный план-схему с размещением объекта капитального строительства (далее - Объект) (масштаб 1:2000-1:5000);

план координационных осей (не разрабатывается для Объектов, имеющих в плане форму прямоугольника либо квадрата);

ведомость ссылочных и прилагаемых документов.

6.1. Пояснительная записка должна содержать краткую информацию об Объекте и проведенных натурных исследованиях:

тип Объекта (функциональное назначение Объекта);

годы строительства, сведения об архитекторах, строителях, владельцах Объекта;

историческая справка;

изменения в пользовании Объекта;

описание разрушений, ремонтов, перестроек, применявшихся архитектурных решений, строительных приемов и материалов, технологии производства работ;

изменения в колористическом решении;

данные о величине физического износа архитектурных элементов фасадов;

описание существующего облика, технического состояния и использования Объекта;

описание проектируемого архитектурного облика, характеристика принципиальных архитектурных и технологических решений для осуществления ремонта фасадов (переустройства, перепланировки, реконструкции, реставрации) Объекта;

предложения по организации работ и последовательности их выполнения (подготовка поверхности, приготовление красочных составов, условия производства работ и так далее);

методики и технологии ведения работ, в том числе с указанием информации об использовании материалов и оборудования, обеспечивающих эксплуатационную надежность, энергоэффективность, пожарную и экологическую безопасность Объекта;

обоснование проектных решений;

6.2. Ведомость чертежей комплекта марки АР содержит наименование разделов колерного паспорта;

6.3. Ведомость отделки фасадов должна содержать:

элементы фасада: цоколь, поле стен первого этажа, поле стен второго этажа и выше, переплеты окон первого этажа (витринного остекления), переплеты окон второго этажа и выше, дверные полотна, ступени крылец (входных групп), ограждения балконов (лоджий), ограждения крылец (входных групп), карнизы, пояски, архитектурные элементы (декор), водосточные трубы, кровля, козырьки, отливы, металлические кованные изделия, решетки, ворота и так далее;

эталон цвета: отображение реального цвета материала отделки;

обозначение: RAL цвета;

вид отделки: название материала отделки.

7. Раздел 2 "Существующее состояние фасадов" включает существующее состояние главного фасада, дворового и боковых фасадов (фотофиксация).

8. Раздел 3 "Главный фасад" включает чертежи фасада в цветовом решении в масштабе 1:100-1:50, в случае разработки проекта колерного паспорта либо проекта изменений в колерный паспорт в отношении объекта культурного наследия прилагаются чертежи фрагментов фасада в масштабе 1:20. Цветовое решение фасада выполняется в плоскостном виде, отображение объемных светотеней на чертежах фасада не допускается;

8.1. при сплошной застройке должны быть показаны фасады примыкающих Объектов в цветах существующей покраски. На чертежах фасада должны быть промаркированы все участки и элементы с указанием позиций в соответствии с ведомостью отделки фасадов;

8.2. цветовое решение элементов фасада Объекта, применяемые материалы должны обеспечивать комплексное решение всех элементов фасада, единство архитектурного облика Объекта;

8.3. к дополнительным элементам оборудования относятся: декоративные решетки, защитные устройства (решетки, экраны, жалюзи), ограждения витрин, прямки (для окон подвального этажа), маркизы, художественная подсветка, озеленение;

8.4. изменение архитектурного решения и нарушение композиции фасада в результате произвольного размещения, изменения габаритов и конфигурации окон и витрин, устройства новых проемов или ликвидации существующих независимо от их вида и расположения не допускается;

8.5. при отделке откосов и наличников дверных проемов не допускается:

окраска откосов и наличников, фрагментарная окраска, облицовка участка фасада вокруг входа, не соответствующие колеру и отделке фасада;

окраска поверхностей, облицованных камнем;

облицовка поверхностей откосов керамической плиткой;

повреждение поверхностей и отделки откосов, элементов архитектурного оформления проема (наличников, профилей, элементов декора);

8.6. окраска, отделка откосов должны осуществляться в соответствии с колером и общим характером отделки фасада;

8.7. остекление окон и витрин на фасаде должно иметь единый характер.

При остеклении окон и витрин не допускается:

произвольное изменение рисунка переплета;

изменение прозрачности: использование непрозрачного, тонированного, зеркального, цветного остекления, окраска и покрытие декоративными пленками поверхностей остекления;

замена остекления стеклоблоками;

8.8. защитные решетки устанавливаются за плоскостью остекления внутри помещения.

Установка наружных защитных решеток не допускается:

на главных фасадах, в витринах (за исключением внутренних раздвижных устройств);

с повреждением отделки и архитектурного оформления проема;

с ликвидацией сохранившихся исторических решеток на фасадах объектов культурного наследия, а также Объектов, не являющихся объектами культурного наследия, но находящихся в границах достопримечательных мест, с заменой на сварные конструкции из металлической полосы, уголка, прута;

8.9. установка наружных защитных экранов не допускается:

с нарушением архитектурного решения фасада, повреждением архитектурных деталей, отделки, декора фасада;

в окнах жилых помещений;

в витринах, на поверхностях сплошного остекления;

8.9.1. установка наружных защитных экранов допускается в окнах и витринах нежилых помещений первого этажа за плоскостью фасада;

8.9.2. цветное решение решеток и защитных экранов должно иметь единый характер на фасаде;

8.10. размещение маркиз над окнами и витринами первого этажа допускается при высоте нижней кромки маркиз от поверхности тротуара - не менее 2,5 м;

8.10.1. размещение маркиз на фасаде должно иметь единый, упорядоченный характер, соответствовать габаритам и контурам проема, не закрывать архитектурные детали, элементы декора, знаки адресации;

8.10.2. размещение маркиз не допускается на архитектурных деталях, элементах декора, поверхностях с ценной отделкой и художественным оформлением на разной высоте в пределах фасада с нарушением архитектурного единства фасада;

8.10.3. цвет маркиз должен быть согласован с цветовым решением фасада. Рекомендуемые цвета: нейтральные оттенки, приближенные к колеру фасада, беж, бордо, темно-зеленый, темно-синий;

8.11. оформление витрин должно иметь комплексный характер, единое цветовое решение и подсветку;

8.12. устройства озеленения на фасадах должны размещаться упорядоченно, не допускается крепление устройств озеленения к элементам декора;

8.13. при замене, ремонте, эксплуатации элементов устройства и оборудования окон и витрин не допускается изменение их характеристик, установленных проектной документацией, в соответствии с которой осуществлено строительство (реконструкция) Объекта.

9. Раздел 4 "Дворовой фасад" включает чертежи фасада в цветовом решении в масштабе 1:100-1:50, при необходимости прилагаются чертежи фрагментов фасада в масштабе 1:20. Цветовое решение фасада выполняется в плоскостном виде, отображение объемных светотеней на чертежах фасада не допускается;

9.1. при сплошной застройке должны быть показаны фасады примыкающих Объектов в цветах существующей покраски. На чертежах фасада должны быть промаркированы все участки и элементы с указанием позиций в соответствии с ведомостью отделки фасадов;

9.2. цветовое решение элементов фасада Объекта и применяемые материалы должны обеспечивать комплексное решение всех элементов фасада, единство архитектурного облика Объекта;

9.3. к дополнительному оборудованию относятся: наружные блоки систем вентиляции и кондиционирования, вентиляционные и водосточные трубы; антенны; видеокамеры наружного наблюдения; почтовые ящики; кабельные линии, пристенные электрощиты; флагштоки и так далее;

9.4. общими требованиями к размещению дополнительного оборудования являются:

соответствие размещения дополнительного оборудования архитектурному решению фасадов, предусмотренному проектной документацией, в соответствии с которой осуществлено строительство (реконструкция) Объекта, с привязкой к единой (вертикальной, горизонтальной) системе осей фасадов;

единая горизонтальная ось - условная прямая линия. Определяется как половина расстояния между верхним и нижним архитектурным элементом (окна, наличники, карниз, фриз и другие), выделяющимся (западающим, выступающим) из плоскости стены;

единая вертикальная ось - условная прямая линия. Определяется как половина расстояния между границами одного архитектурного элемента (окна, двери, колонны) либо между двумя архитектурными элементами (окна, двери, колонны);

комплексное решение размещения оборудования - единое архитектурное и цветовое решение (в том числе размер, форма, материал);

размещение дополнительного оборудования на архитектурных деталях, элементах декора, поверхностях с ценной архитектурной отделкой, а также крепление, ведущее к повреждению архитектурных поверхностей, не допускаются;

9.5. размещение наружных блоков систем вентиляции и кондиционирования допускается:

на кровле Объекта (крышные кондиционеры с внутренними воздуховодными каналами);

в верхней части оконных и дверных проемов, в окнах подвального этажа без выхода за плоскость фасада с использованием маскирующих ограждений (решеток, жалюзи);

в простенках между оконными и дверными проемами в единой (вертикальной, горизонтальной) системе осей фасадов;

на дворовых фасадах, брандмауэрах - упорядоченно, с привязкой к единой (вертикальной, горизонтальной) системе осей фасадов;

на лоджиях, в нишах;

в арочных проемах на высоте не менее 3,0 м от поверхности земли.

Устройство систем кондиционирования и вентиляции без наружного блока с подачей воздуха через отверстие в стене диаметром до 0,15 м, скрытое заборной решеткой, допускается повсеместно.

Наружные блоки систем вентиляции и кондиционирования должны иметь нейтральную окраску, максимально приближенную к архитектурному фону (колору фасада, тону остекления);

9.6. размещение наружных блоков систем вентиляции и кондиционирования не допускается:

на поверхности главных фасадов;

в оконных и дверных проемах с выступанием за плоскость фасада без использования маскирующих ограждений;

над пешеходными тротуарами;

9.7. флагодержатели для размещения флагов в периоды проведения праздников размещаются на фасадах Объектов в простенках у боковых границ фасада, симметрично с двух сторон главного входа или в регулярном ритме на всей протяженности фасада на уровне первого-второго этажей, на единой высоте - не менее 3,5 м от поверхности тротуара;

9.8. размещение антенн допускается:

на кровле Объекта компактными упорядоченными группами, с использованием единой несущей основы;

на дворовых фасадах, глухих стенах, брандмауэрах, не просматривающихся с улицы;

на дворовых фасадах - в простенках между окнами на пересечении вертикальной оси простенка и оси, соответствующей верхней границе проема;

9.9. антенны, расположенные на светлом фоне стены или на кровле, должны иметь светлую окраску. Антенны, расположенные на темном фоне стены, должны иметь темную окраску, приближенную к тону архитектурной поверхности;

9.10. размещение антенн не допускается:

на главных фасадах;

на кровле, дворовых фасадах и брандмауэрах, просматривающихся с улицы;

на башнях, куполах, на парапетах, ограждениях кровли, вентиляционных трубах;

на угловой части фасада;

на ограждениях балконов, лоджий.

10. Раздел 5 "Боковые фасады" включает чертежи фасадов в цветовом решении в масштабе 1:100-1:50, при необходимости прилагаются чертежи фрагментов фасадов в масштабе 1:20. Цветовое решение фасадов выполняется в плоскостном виде, отображение объемных светотеней на чертежах фасадов не допускается;

10.1. при сплошной застройке должны быть показаны фасады примыкающих Объектов в цветах существующей покраски. На чертежах фасадов должны быть промаркированы все участки и элементы с указанием позиций в соответствии с ведомостью отделки фасадов;

10.2. цветовое решение элементов фасада Объекта, применяемые материалы должны обеспечивать комплексное решение всех элементов фасада, единство архитектурного облика Объекта;

10.3. изменение общего архитектурного решения фасада, нарушение его композиции за счет произвольного изменения архитектурного решения, остекления, габаритов, цветового решения, рисунка ограждений, устройства новых балконов и лоджий или ликвидации существующих не допускаются.

11. Раздел 6 "Размещение объектов наружной рекламы и информации" включает:

чертежи фасадов в цветовом решении со схемой размещения объектов наружной рекламы и информации в масштабах 1:100-1:50, места допустимого размещения объектов, предложения по альтернативным вариантам архитектурного, дизайнерского и колористического решения объектов наружной рекламы и информации, необходимые указания по производству работ;

ведомость размещения объектов наружной рекламы и информации с указанием типа объекта наружной рекламы и информации, материала, способа крепления (например: объемные буквы на металлических направляющих в цвет фасада, выполненные из органического стекла, пластика, металла; мемориальная доска, выполненная из природного камня (гранит), крепление металлическими болтами (латунь), знак адресации (выполненный из органического стекла, пластика, металла), цвета (с указанием RAL), наличия подсветки;

узел крепления объекта наружной рекламы и информации;

ось размещения объектов наружной рекламы и информации;

11.1. объектами наружной рекламы и информации являются элементы дизайна, используемые для размещения знаков адресации, ориентирующей, транспортной, историко-культурной и иной информации: вывески, рекламные конструкции, номерные знаки домов, указатели наименования улиц, указатели номеров подъездов и квартир, информационные щиты, стенды, газетные стенды, доски объявлений и тому подобное, мемориальные и памятные доски;

11.2. при размещении объектов наружной рекламы и информации не допускается:

окраска и покрытие декоративными пленками всей поверхности остекления окон, витрин;

замена остекления окон, витрин световыми коробами;

установка световых коробов и планшетов, содержащих сведения информационного характера, перед стеклом со стороны улицы;

изменение формы проема;

размещение рядом со знаками дорожного движения, перекрывание знаков адресации;

11.3. в случае размещения объектов наружной рекламы и информации на одном фасаде с мемориальными досками внешние характеристики объектов наружной рекламы и информации должны быть согласованы со стилистическим и цветографическим решением мемориальных досок и не должны нарушать целостного визуального восприятия рассматриваемого фасада;

11.4. подсветка объектов наружной рекламы и информации должна быть предусмотрена в составе проекта, должна обеспечивать читаемость информации в темное время суток и выразительное светоцветовое оформление фасада;

11.5. консольные конструкции должны размещаться:

между окнами первого и второго этажей на единой горизонтальной оси с настенными вывесками, а при их отсутствии - с имеющимися консольными конструкциями;

не ниже 2,5 м от поверхности тротуара до нижнего края консоли в пределах второго этажа, но не выше 6 м;

11.5.1. консольные конструкции, размещаемые в пределах одного фасада, должны иметь одинаковый размер выступа внешнего края;

11.5.2. не допускается размещение консольных конструкций:

на одном уровне и в непосредственной близости к балконам и эркерам;

на балконах, эркерах, витринных конструкциях, оконных рамах, колоннах, пилястрах;

над другими консольными конструкциями, а также на расстоянии менее 5 м от них;

11.5.3. не допускается размещение настенных конструкций:

с выступом за боковые пределы фасада и без соблюдения архитектурных членений фасада;

в поле оконных и дверных проемов с изменением их конфигурации;

на расстоянии более 0,3 м от стены;

на ограждениях и плите балконов, лоджиях и эркерах;

на воротах, оградах;

в композиции исторических порталов, если это не предусмотрено архитектурным решением фасада;

над арочными проемами;

11.5.4. настенные конструкции выполняются из отдельных букв, обозначений, декоративных элементов и так далее;

11.5.5. при наличии архитектурно выделенных полей для размещения информации, предусмотренных архитектурным решением фасада, допускается использование фоновых подложек. Фоновая подложка должна быть единой по высоте, толщине и цвету на протяжении всего фасада;

11.5.6. в целях обеспечения наименьшего количества точек крепления к поверхности фасада, сохраняя единые архитектурные решения и целостное восприятие фасада, допускается использование прозрачной основы для крепления настенной конструкции;

11.6. общими требованиями к размещению знаков адресации являются:

унификация мест размещения, соблюдение единых правил размещения;

хорошая видимость с учетом условий пешеходного и транспортного движения, дистанций восприятия, архитектуры зданий, освещенности, зеленых насаждений;

11.6.1. произвольное перемещение знаков адресации с установленного места не допускается;

11.6.2. номерные знаки размещаются:

на главном фасаде - в простенке с правой стороны фасада;

на улицах с односторонним движением транспорта - на стороне фасада, ближней по направлению движения транспорта;

у арки или главного входа - с правой стороны или над проемом;

на дворовых фасадах - в простенке со стороны внутриквартального проезда;

при длине фасада более 100 м - на его противоположных сторонах;

на оградах и корпусах промышленных предприятий - справа от главного входа, въезда;

11.6.3. размещение номерных знаков должно отвечать следующим требованиям:

высота от поверхности земли - 2,5-3,5 м (на объектах капитального строительства, возведенных после 1998 г., - до 5 м);

размещение на участке фасада, свободном от выступающих архитектурных деталей;

привязка к вертикальной оси простенка, архитектурным членениям фасада;

единая вертикальная отметка размещения знаков на соседних фасадах;

отсутствие внешних заслоняющих объектов (деревьев, построек);

11.6.4. указатели наименования улиц с обозначением нумерации домов на участке улицы в квартале размещаются:

у перекрестка улиц в простенке на угловом участке фасада;

при размещении рядом с номерным знаком - на единой вертикальной оси над номерным знаком;

11.6.5. размещение номерных знаков и указателей не допускается:

на участках фасада, плохо просматривающихся со стороны транспортного и пешеходного движения;

вблизи выступающих элементов фасада или на заглубленных участках фасада;

на элементах декора, карнизах, воротах;

11.6.6. таблички с указанием номеров подъездов и квартир размещаются над дверным проемом или на импосте заполнения дверного проема (горизонтальная табличка) или справа от дверного проема на высоте 2,0-2,5 м (вертикальная табличка);

11.6.7. цветовой решение знаков адресации должно иметь унифицированный характер.

12. Раздел 7 "Архитектурно-художественная подсветка" включает чертежи фасадов в цветовом решении, отображающем архитектурно-художественную подсветку фасадов (главного, боковых) в масштабе 1:100-1:50;

12.1. основными видами художественной подсветки являются:

общая заливающая подсветка (объединяет форму, подчеркивает плоскость, растворяет детали);

локальная подсветка (выявляет детали или фрагменты формы, подчеркивает архитектурный ритм);

круговая подсветка (выявляет объемную форму, обеспечивает равномерное распределение света по периметру);

карнизная подсветка (строится в соответствии с горизонтальными членениями фасада);

контурная подсветка (имеет линейный характер, выявляет силуэт, очертания формы);

перекрестная подсветка (образована диагонально пересекающимися лучами, выявляет внутреннюю форму, обеспечивает ее равномерное освещение);

подсветка контражур (создание светового фона для выразительной читаемости силуэта и рисунка "против света");

12.2. основными принципами цветоцветового решения художественной подсветки являются:

точная передача цветовых характеристик объекта;

объединение формы холодным или теплым тоном подсветки;

акцентирование архитектурной полихромии;

световое окрашивание объекта;

12.3. исторические объекты принято освещать заливающим светом, создавая подобие дневного образа, а современные - созданием ночного, декоративно-театрального "контробраза", отличающегося от дневного и обладающего собственными выразительными качествами;

12.4. светильники художественной подсветки должны иметь минимальные габариты и нейтральную окраску, размещаться незаметно в архитектурно и технически обоснованных местах с помощью специальных креплений;

12.5. художественная подсветка фасадов Объектов должна отвечать следующим требованиям:

не должна производить слепящего действия на водителей транспорта и пешеходов;

должна быть решена комплексно, с учетом особенностей архитектурной пластики и композиции фасадов, без ущерба их визуальным характеристикам, с учетом освещения расположенных рядом зданий;

должна обеспечивать в вечернее время хорошую видимость и выразительность наиболее важных объектов и повышать комфортность световой среды;

подчеркивать место и значение объекта подсветки в архитектурно-пространственном окружении;

максимально раскрывать архитектурные особенности объекта, усиливать наиболее значимые характеристики;

учитывать дистанции и ракурсы восприятия, соотношение фоновых и акцентных элементов цветоцветовой композиции.

13. Раздел 8 "Эталоны колеров" включает:

номер позиции ведомости отделки фасадов;

координаты цвета RAL;

эталон цвета: отображение реального цвета материала отделки.

Раздел "Эталоны колеров" оформляется в виде таблицы.

ФОРМА

колерного паспорта
и требования к его
содержанию



- (герб Чайковского городского округа)

**УПРАВЛЕНИЕ СТРОИТЕЛЬСТВА И АРХИТЕКТУРЫ
АДМИНИСТРАЦИИ ЧАЙКОВСКОГО ГОРОДСКОГО ОКРУГА**

- (шрифт Times New Roman 12 жирный)

Полное наименование организации, подготовившей документ

- (шрифт Times New Roman 14)

Краткое наименование организации-заказчика
(при необходимости)

- (шрифт Times New Roman 14)

КОЛЕРНЫЙ ПАСПОРТ

- (шрифт Times New Roman 24 жирный)

АДРЕС ОБЪЕКТА: Чайковский городской округ, г. Чайковский

- (шрифт Times New Roman 16)

У лица _____

, здание (строение) № _____

- (шрифт Times New Roman 16)

Обозначение документа
(с шифром раздела)

- (шрифт Times New Roman 6)

Ведомость чертежей комплекта марки АР - (шрифт ARIAL 12)

ЛИСТ	НАИМЕНОВАНИЕ	ПРИМЕЧАНИЯ
1		
2		
3		
4		
5		
6		
7		
8		
9		
10		
11		

Пояснительная записка. - (шрифт ARIAL 12)
текст Пояснительной записки - (шрифт ARIAL 10)

Ведомость отделки фасадов - (шрифт ARIAL 12)

ПОЗ.	ЭЛЕМЕНТ ФАСАДА	ЭТАЛОН ЦВЕТА	ОБОЗНАЧ.	ВИД ОТДЕЛКИ	ПРИМ.
1					
2					
3					
4					
5					
6					
7					
8					
9					
10					
11					

- (шрифт ARIAL 10)

Обозначение документа (с шифром раздела)		Лист		Листов	
Колерный паспорт объекта капитального строительства по ул. _____, № _____, Чайковский городской округ		Стация	Лист	номер листа	количество листов
Наименование задания (соруужения), вид строительства (при необходимости)		П			
Общие данные		Наименование или различительный индекс организации, разработавшей документ			
Изм.	Кол.уч.	Лист	Недох	Подпись	Дата
Разраб.	Разраб.	Фамилия	Фамилия	обязательно	обязательно
Н.контр.	Н.контр.	Фамилия	Фамилия	обязательно	обязательно

Существующее состояние главного фасада (фотофиксация).

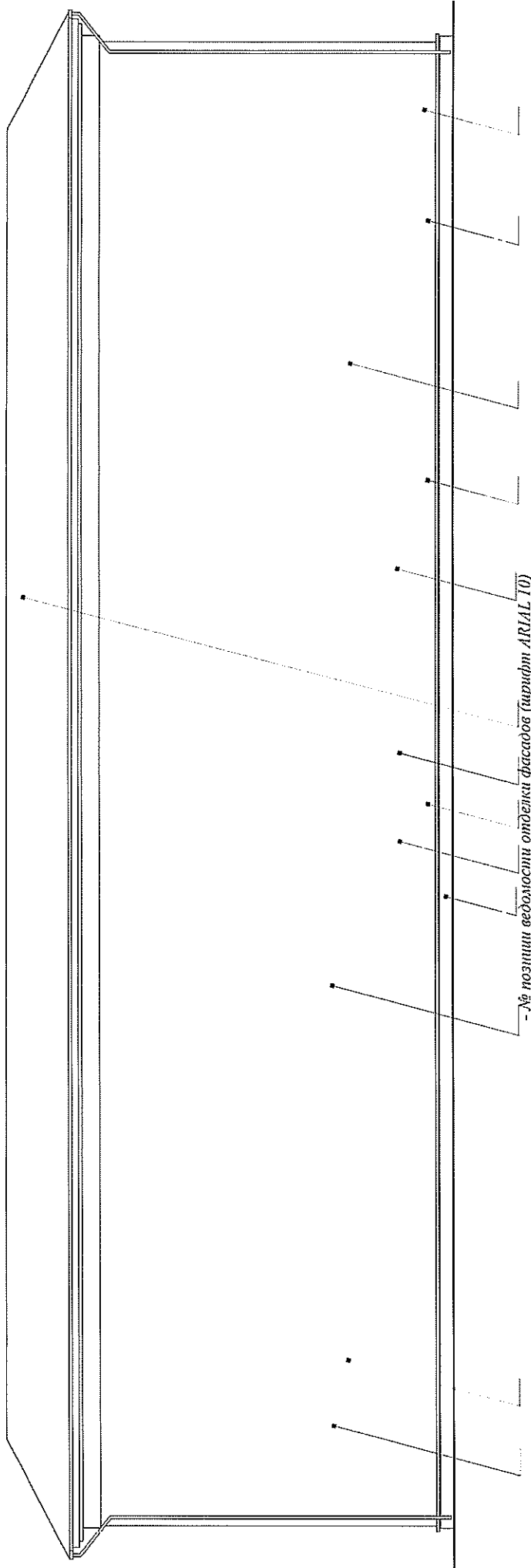
Существующее состояние дворового фасада (фотофиксация).

Существующее состояние бокового фасада (фотофиксация).

Существующее состояние бокового фасада (фотофиксация).

Шрифт Arial 10)

Изм.		Кол.уч.	Лист	Недох.	Подпись	Дата	Обозначение документа (с шифром раздела)	
Разраб.		Фамилия		область область		Колерный паспорт объекта капитального строительства по ул. № _____ -районский городской округ		
Н.контр.		Фамилия		область область		Наименование здания (сооружения), вид строительства (при необходимости)		
						Лист Листов		
						П номер листа		
						Наименование или различительный индекс организации, разрабатывающей документ		

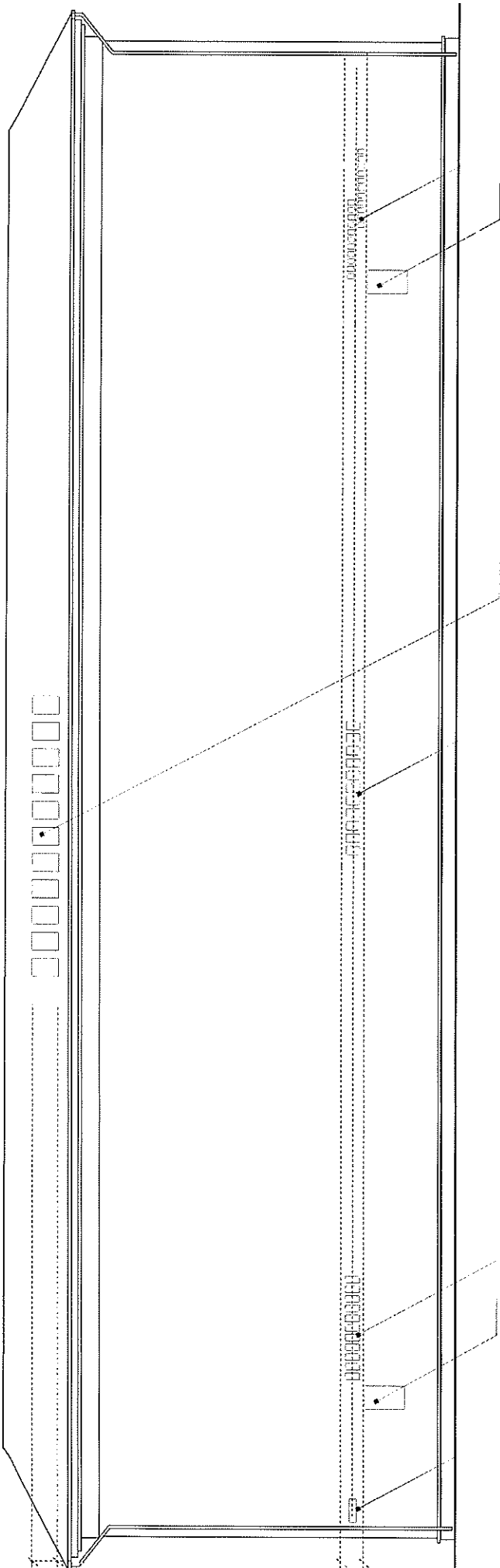


- № позиции ведомости отделки фасадов (шрифт ARIAL 10)

Условные обозначения и надписи (шрифт ARIAL 10)

Обозначение документа (с шифром раздела)											
Коллерный паспорт объекта капитального строительства по ул. _____, № _____, Чайковский городской округ											
Наименование здания (сооружения), вид строительства (при необходимости)		Стация		Лист		Листов					
Дворовой фасад.		П		номер листа						Наименование или различительный индекс организации, разработавшей документ	
Изм.	Кол.уч.	Лист	№рек	Подпись	Дата	Изм.	Кол.уч.	Лист	№рек	Подпись	Дата
Разраб.		Фамилия		обязательно	обязательно						
Н.контр.		Фамилия		обязательно	обязательно						

Составляющее определяет максимальную высоту объекта городской информации (шрифт ARIAL 10)

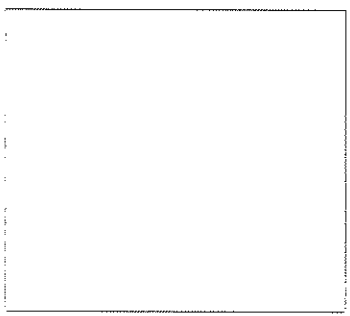


- № позиции ведомости размещения объектов городской информации (шрифт ARIAL 10)

Ведомость размещения объектов городской информации - (шрифт ARIAL 12)

№	тип объекта городской информации, материал, способы крепления	цвет (с указанием RAL)	наличие подсветки
1.			
2.			
3.			

Узел крепления объекта городской информации - (шрифт ARIAL 12)



..... ось размещения объектов городской информации

Условные обозначения и надписи (шрифт ARIAL 10)

Обозначение документа (с шифром раздела)		Колерный паспорт объекта капитального строительства по ул. _____, № _____, № _____ Чайковский городской округ		Стация	Лист	Листов
Изм.	Коп.уч	Лист	№доку	Подпись	Дата	объем
Разраб.	Фамилия	Фамилия	Фамилия	Фамилия	Фамилия	Фамилия
Н.контр.	Фамилия	Фамилия	Фамилия	Фамилия	Фамилия	Фамилия
Наименование здания (сооружения), вид строительства (при необходимости)				П		Лист
Размещение объектов городской информации				Наименование или различительный индекс организации, разработавшей документ		Листов

