

УПРАВЛЕНИЕ ЗЕМЕЛЬНО-ИМУЩЕСТВЕННЫХ ОТНОШЕНИЙ
АДМИНИСТРАЦИИ ЧАЙКОВСКОГО ГОРОДСКОГО ОКРУГА

РАСПОРЯЖЕНИЕ

13.02.2024

№ 232-р

**Об установлении публичного
сервитута**

В соответствии со статьей 23, подпунктом 1 статьи 39.37, подпунктом 2 статьи 39.40, статьей 39.43 Земельного кодекса Российской Федерации, частью 2 статьи 3.3. Федерального закона от 25 октября 2001 г. № 137-ФЗ «О введении в действие Земельного кодекса Российской Федерации», Федеральным законом от 6 октября 2003 г. № 131-ФЗ «Об общих принципах организации местного самоуправления в Российской Федерации», Уставом Чайковского городского округа, Положением об Управлении земельно-имущественных отношений администрации города Чайковского, утвержденным решением Чайковской городской Думы от 19 декабря 2018 г. № 99, на основании ходатайства об установлении публичного сервитута ПАО «Т Плюс» от 9 января 2024 г. № 02-01-06-01-17:

1. Установить в пользу ПАО «Т Плюс» публичный сервитут сроком до 31 декабря 2040 г. в отношении земельных участков с кадастровыми номерами: 59:12:0010313:6, 59:12:0010313:14, 59:12:0010313:15, 59:12:0000000:519 (далее-земельные участки).

Цель установления публичного сервитута: размещение (эксплуатация) инженерного сооружения ПАО «Т Плюс»: Трубопроводов тепловых сетей гостиница Волна протяженностью 176 п.м местонахождение: Пермский край, г.Чайковский, б-р Приморский, кадастровый номер 59:12:0000000:17317.

2. Утвердить границы публичного сервитута, согласно прилагаемой схеме расположения границ публичного сервитута приложение 1 к настоящему распоряжению.

3. Установить плату за публичный сервитут в отношении земельных участков с кадастровыми номерами 59:12:0010313:15, 59:12:0000000:519 находящихся в государственной и муниципальной собственности, в размере 0,01 процента от кадастровой стоимости указанных земельных участков за каждый год их использования согласно приложению 2 и 3 к настоящему распоряжению.

4. Установление зон с особыми условиями использования территорий и содержание ограничений прав на земельный участок в границах таких зон

производить в соответствии с Приказом Минстроя России от 17.08.1992 № 197 «О типовых правилах охраны коммунальных тепловых сетей».

5. ПАО «Т Плюс» привести земельные участки в состояние, пригодное для использования в соответствии с видом разрешенного использования в сроки, предусмотренные пунктом 8 статьи 39.50 Земельного кодекса Российской Федерации.

6. Отделу земельно-лесных отношений Управления земельно-имущественных отношений администрации Чайковского городского округа в течение 5 рабочих дней со дня принятия настоящего распоряжения:

6.1. направить копию распоряжения в орган, осуществляющий государственную регистрацию прав на недвижимое имущество и сделок с ним;

6.2. направить копию распоряжения в ПАО «Т Плюс»;

6.3. разместить распоряжение на официальном сайте администрации Чайковского городского округа в информационно-телекоммуникационной сети «Интернет».

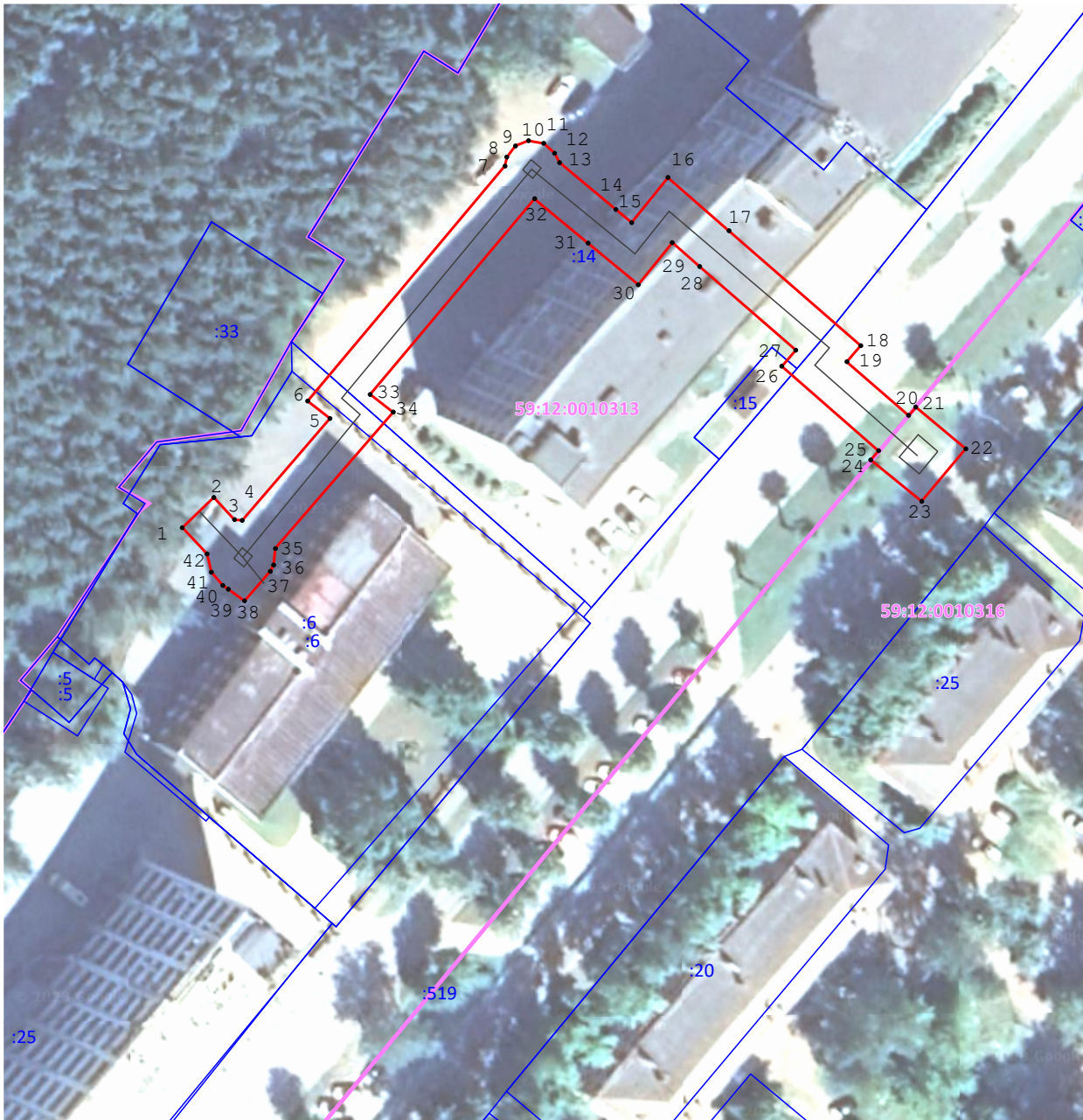
7. Контроль за исполнением распоряжения возложить на начальника отдела земельно-лесных отношений Управления земельно-имущественных отношений администрации Чайковского городского округа.

Начальник Управления
земельно-имущественных отношений
администрации Чайковского городского округа



Л.А. Елькина

схема расположения границ публичного сервитута



Масштаб 1:1 000

Используемые условные знаки и обозначения:

- Характерная точка границы, сведения о которой позволяют однозначно определить ее положение на местности
- Граница публичного сервитута
- Существующая часть границы земельного участка, имеющиеся в ЕГРН сведения о которой достаточны для определения ее местоположения
- Граница кадастрового квартала
- Инженерное сооружение

Подпись _____ Дата « 12 » октября 20 23 г.

Место для оттиска печати (при наличии) лица, составившего описание местоположения границ объекта

ГРАФИЧЕСКОЕ ОПИСАНИЕ
местоположения границ населенных пунктов, территориальных
зон, особо охраняемых природных территорий, зон с особыми
условиями использования территории

Публичный сервитут в целях размещения (эксплуатации) инженерного сооружения ПАО "Т Плюс":
Трубопровод тепловых сетей гостиница Волна

(наименование объекта, местоположение границ которого описано (далее - объект))

Раздел 1

Сведения об объекте		
№ п/п	Характеристики объекта	Описание характеристик
1	2	3
1	Местоположение объекта	Пермский край, Чайковский г
2	Площадь объекта ± величина погрешности определения площади ($P \pm \Delta P$)	1 253 м ² ± 12 м ²
3	Иные характеристики объекта	Вид объекта реестра границ: Зона с особыми условиями использования территории Вид объекта по документу: Публичный сервитут в целях размещения (эксплуатации) инженерного сооружения ПАО "Т Плюс": Трубопровод тепловых сетей гостиница Волна Содержание ограничений использования объектов недвижимости в пределах зоны или территории: Публичный сервитут в целях размещения (эксплуатации) инженерного сооружения ПАО "Т Плюс": Трубопровод тепловых сетей гостиница Волна. Владелец публичного сервитута ПАО "Т Плюс" (адрес: Московская область, г.о. Красногорск, тер. автодорога Балтия, км. 26-й, д. 5, стр. 3, офис 506; ОГРН 1056315070350, ИНН 6315376946, адрес электронной почты: info@tplusgroup.ru). Наименование охраняемого объекта: Трубопровод тепловых сетей гостиница Волна

Раздел 2

Сведения о местоположении границ объекта

1. Система координат МСК-59, зона 1

2. Сведения о характерных точках границ объекта

Обозначение характерных точек границ	Координаты, м		Метод определения координат характерной точки	Средняя квадратическая погрешность положения характерной точки (Mt), м	Описание обозначения точки на местности (при наличии)
	X	Y			
1	2	3	4	5	6
1	380 829,99	1 286 211,93	Метод спутниковых геодезических измерений (определений)	0,10	—
2	380 834,56	1 286 216,72		0,10	
3	380 831,22	1 286 219,86		0,10	
4	380 831,10	1 286 221,02		0,10	
5	380 846,51	1 286 234,32		0,10	
6	380 849,15	1 286 230,94		0,10	
7	380 884,68	1 286 260,86		0,10	
8	380 886,04	1 286 261,12		0,10	
9	380 887,72	1 286 262,44		0,10	
10	380 888,52	1 286 264,42		0,10	
11	380 888,12	1 286 266,72		0,10	
12	380 886,62	1 286 268,36		0,10	
13	380 885,20	1 286 269,12		0,10	
14	380 878,12	1 286 277,65		0,10	
15	380 876,12	1 286 280,05		0,10	
16	380 882,95	1 286 285,55		0,10	
17	380 874,90	1 286 294,81		0,10	

Раздел 2

Сведения о местоположении границ объекта					
1	2	3	4	5	6
18	380 857,52	1 286 314,78	Метод спутниковых геодезических измерений (определений)	0,10	—
19	380 855,10	1 286 312,68		0,10	
20	380 846,98	1 286 322,02		0,10	
21	380 848,24	1 286 323,10		0,10	
22	380 841,92	1 286 330,70		0,10	
23	380 833,98	1 286 324,02		0,10	
24	380 840,24	1 286 316,28		0,10	
25	380 841,64	1 286 317,48		0,10	
26	380 854,42	1 286 302,80		0,10	
27	380 856,84	1 286 304,92		0,10	
28	380 869,48	1 286 290,36		0,10	
29	380 873,11	1 286 286,18		0,10	
30	380 866,73	1 286 281,05		0,10	
31	380 873,03	1 286 273,45		0,10	
32	380 879,75	1 286 265,35		0,10	
33	380 850,14	1 286 240,41		0,10	
34	380 847,48	1 286 243,92		0,10	
35	380 826,84	1 286 226,06		0,10	
36	380 824,36	1 286 225,78		0,10	
37	380 823,39	1 286 225,28		0,10	

Раздел 2

Сведения о местоположении границ объекта					
1	2	3	4	5	6
38	380 818,94	1 286 221,38	Метод спутниковых геодезических измерений (определений)	0,10	—
39	380 820,69	1 286 218,92		0,10	
40	380 821,26	1 286 218,08		0,10	
41	380 823,27	1 286 216,35		0,10	
42	380 826,02	1 286 215,70		0,10	
1	380 829,99	1 286 211,93		0,10	
3. Сведения о характерных точках части (частей) границы объекта					
1	2	3	4	5	6
—	—	—	—	—	—

