



УПРАВЛЕНИЕ ЗЕМЕЛЬНО-ИМУЩЕСТВЕННЫХ ОТНОШЕНИЙ  
АДМИНИСТРАЦИИ ЧАЙКОВСКОГО ГОРОДСКОГО ОКРУГА

РАСПОРЯЖЕНИЕ

05.03.2024

№ 370-р

**Об установлении публичного  
сервитута**

В соответствии со статьей 23, подпунктом 1 статьи 39.37, подпунктом 2 статьи 39.40, статьей 39.43 Земельного кодекса Российской Федерации, частью 2 статьи 3.3. Федерального закона от 25 октября 2001 г. № 137-ФЗ «О введении в действие Земельного кодекса Российской Федерации», Федеральным законом от 6 октября 2003 г. № 131-ФЗ «Об общих принципах организации местного самоуправления в Российской Федерации», Уставом Чайковского городского округа, Положением об Управлении земельно-имущественных отношений администрации города Чайковского, утвержденным решением Чайковской городской Думы от 19 декабря 2018 г. № 99, на основании ходатайства об установлении публичного сервитута ПАО «Россети Урал» от 12 февраля 2024 г. № 02-01-06-01-543:

1. Установить в пользу ПАО «Россети Урал» публичный сервитут на срок 49 лет, в отношении земельных участков с кадастровыми номерами 59:12:0810101:480, 59:12:0810101:471, 59:12:0810101:479, 59:12:0810101:288 (далее-земельные участки) и земель, расположенных в кадастровых кварталах 59:12:0810105, 59:12:0810108, 59:12:0810101.

Цель установления публичного сервитута: строительство, реконструкция, эксплуатация объекта электросетевого хозяйства – ВЛ 0,4кВ №4 от КТП №1675 п. Прикамский, ВЛ 0,4кВ №1 от КТП №1786 ур.У Харнав, ВЛ 0,4кВ №3 от ЗТП №1338 Ольховское с/п, Чайковский г.о., Пермский край.

2. Утвердить границы публичного сервитута согласно приложению 1 к настоящему распоряжению.

3. Установить плату за публичный сервитут

3.1 в отношении земель, в размере 0,01 процента от среднего уровня кадастровой стоимости земельных участков по Чайковскому городскому округу, утвержденной приказом Министерства от 8 июня 2023 г. № 31-02-1-4-1032 «Об утверждении результатов определения кадастровой стоимости земельных участков на территории Пермского края» за каждый год их использования согласно приложению 2 к настоящему распоряжению.

3.2 в отношении земельного участка 59:12:0810101:288, находящегося в

муниципальной собственности, в размере 0,01 процента от кадастровой стоимости указанных земельных участков за каждый год их использования согласно приложению 3 к настоящему распоряжению.

4. Установление зон с особыми условиями использования территорий и содержание ограничений прав на земельный участок в границах таких зон производить в соответствии с Правилами установления охранных зон объектов электросетевого хозяйства и особых условий использования земельных участков, расположенных в границах таких зон, утвержденными постановлением Правительства Российской Федерации от 24 февраля 2009 г. № 160 «О порядке установления охранных зон объектов электросетевого хозяйства и особых условий использования земельного участка, расположенных в границах таких зон».

5. ПАО «Россети Урал» привести земельные участки и земли в состоянии, пригодное для использования в соответствии с видом разрешенного использования в сроки, предусмотренные пунктом 8 статьи 39.50 Земельного кодекса Российской Федерации.

6. Отделу земельно-лесных отношений Управления земельно-имущественных отношений администрации Чайковского городского округа в течение 5 рабочих дней со дня принятия настоящего распоряжения:

6.1. направить копию распоряжения в орган, осуществляющий государственную регистрацию прав на недвижимое имущество и сделок с ним;

6.2. направить копию распоряжения в ПАО «Россети Урал»;

6.3. разместить распоряжение на официальном сайте администрации Чайковского городского округа в информационно-телекоммуникационной сети «Интернет».

7. Контроль за исполнением распоряжения возложить на начальника отдела земельно-лесных отношений Управления земельно-имущественных отношений администрации Чайковского городского округа.

Начальник Управления  
земельно-имущественных отношений  
администрации Чайковского городского округа

 Л.А. Елькина

### Публичный сервитут

ВЛ 0,4кВ №4 от КТП №1675 п.Прикамский, ВЛ 0,4кВ №1 от КТП №1786 ур.У Харнав, ВЛ 0,4кВ №3 от ЗТП №1338 Ольховское с/п, Чайковский г.о., Пермский край  
Схема расположения границ публичного сервитута



М 1:50000

Условные обозначения:





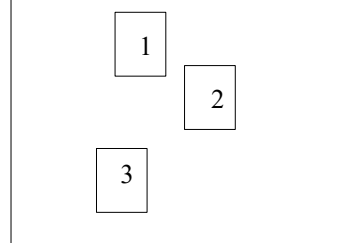
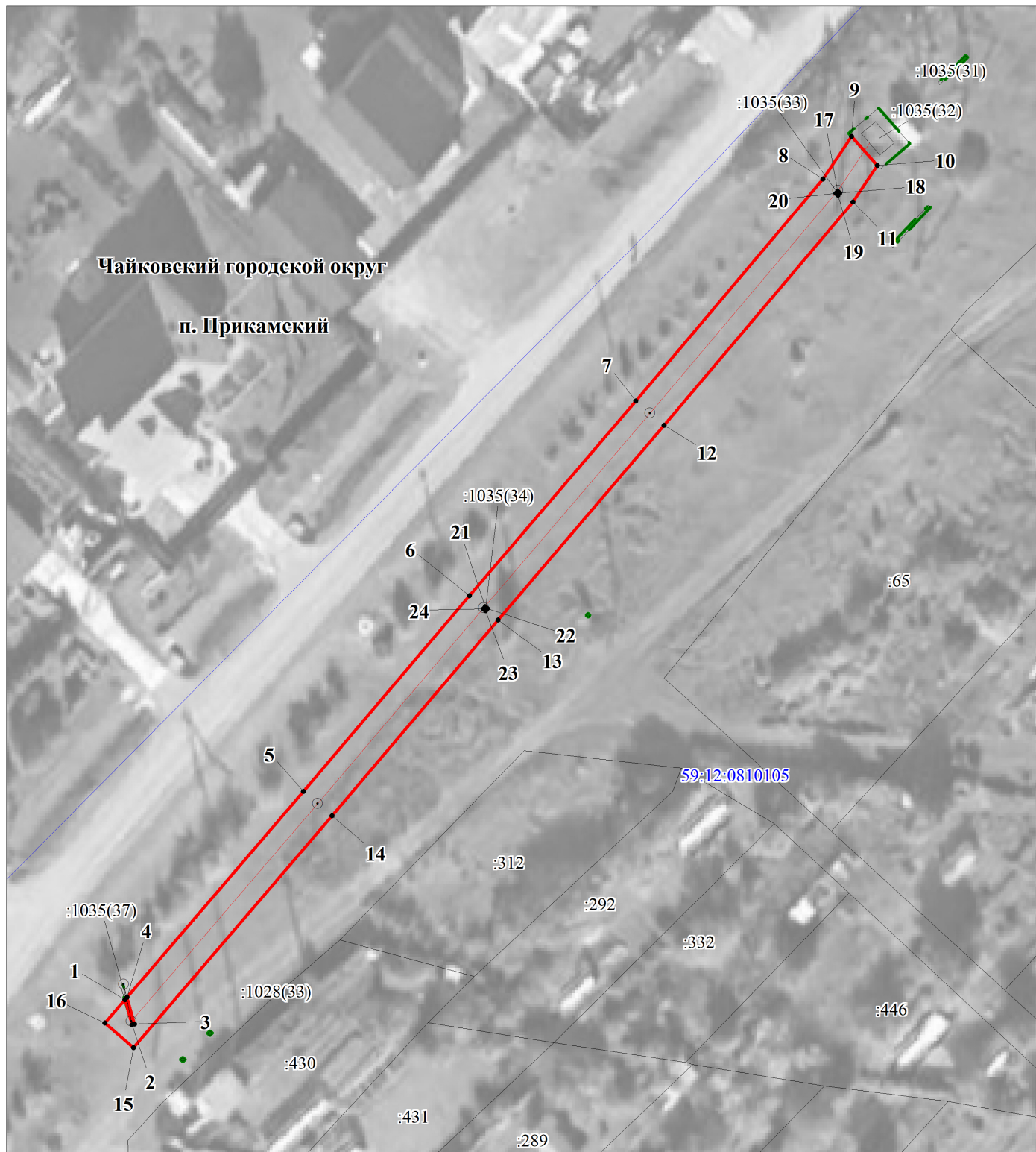
-  -граница публичного сервитута
-  -граница земельного участка, учтенного в ГКН
-  -граница кадастрового квартала
-  -ось линии
- 59:12:0810101 -номер кадастрового квартала
- :28 -номер земельного участка, учтенного в ГКН

Схема расположения листов



Публичный сервитут  
 ВЛ 0,4кВ №4 от КТП №1675 п.Прикамский, ВЛ 0,4кВ №1 от КТП №1786 ур.У Харнав, ВЛ 0,4кВ №3  
 от ЗТП №1338 Ольховское с/п, Чайковский г.о., Пермский край  
 Схема расположения границ публичного сервитута

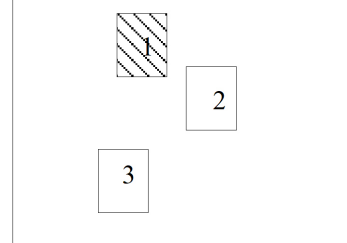


М 1:600

## Условные обозначения:

- -граница публичного сервитута
- -граница земельного участка, учтенного в ГКН
- -граница кадастрового квартала
- -ось линии
- 59:12:0810105 -номер кадастрового квартала
- :28 -номер земельного участка, учтенного в ГКН

## Схема расположения листов



Публичный сервитут  
 ВЛ 0,4кВ №4 от КТП №1675 п.Прикамский, ВЛ 0,4кВ №1 от КТП №1786 ур.У Харнав, ВЛ 0,4кВ №3  
 от ЗТП №1338 Ольховское с/п, Чайковский г.о., Пермский край  
 Схема расположения границ публичного сервитута

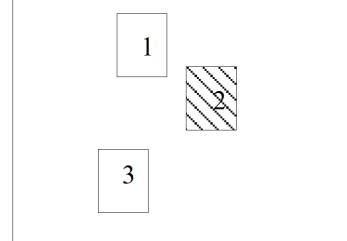


М 1:600

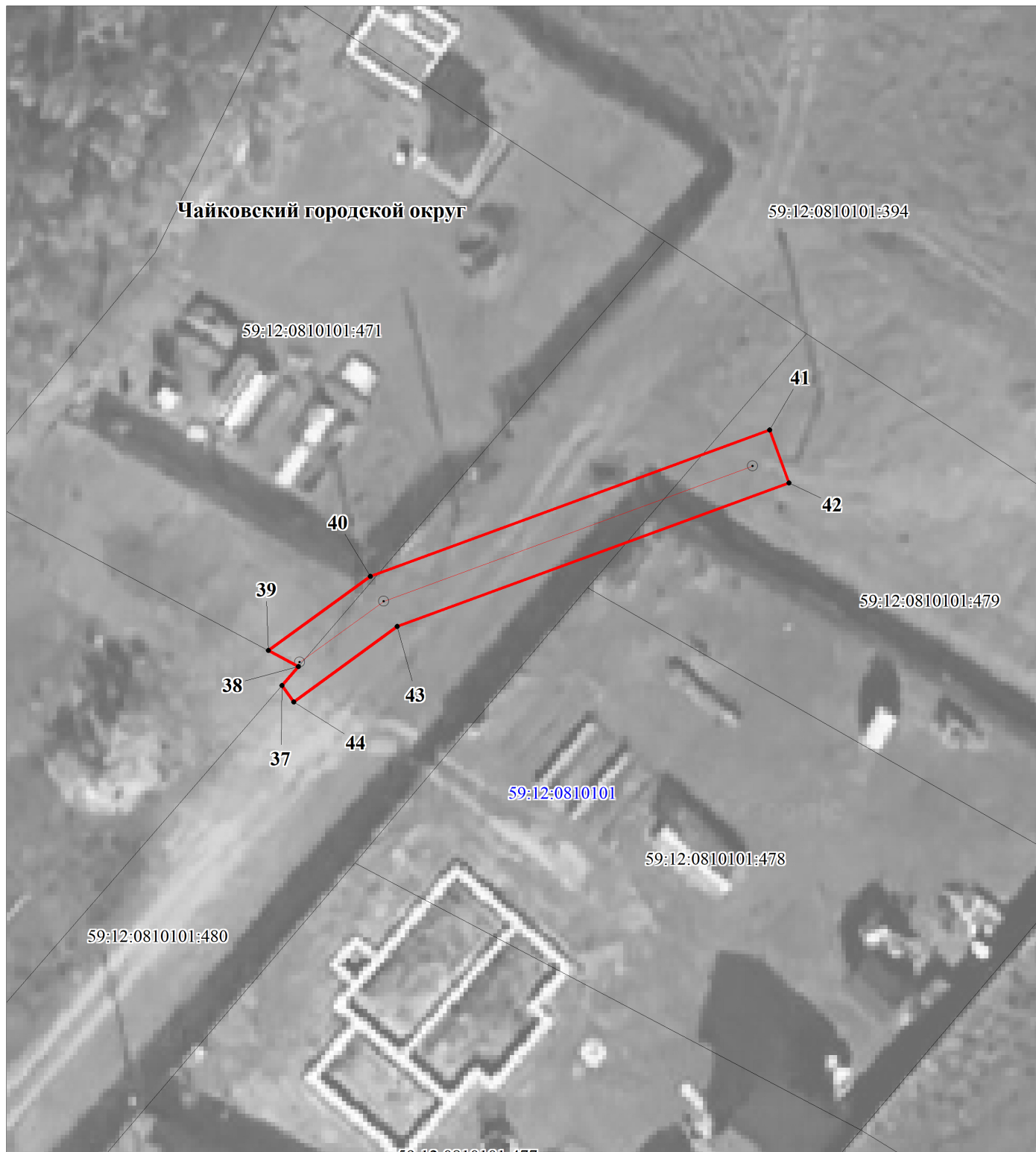
## Условные обозначения:

- -граница публичного сервитута
- граница земельного участка, учтенного в ГКН
- -граница кадастрового квартала
- ось линии
- 59:12:0810101 -номер кадастрового квартала
- :28 -номер земельного участка, учтенного в ГКН

## Схема расположения листов



Публичный сервитут  
 ВЛ 0,4кВ №4 от КТП №1675 п.Прикамский, ВЛ 0,4кВ №1 от КТП №1786 ур.У Харнав, ВЛ 0,4кВ №3  
 от ЗТП №1338 Ольховское с/п, Чайковский г.о., Пермский край  
 Схема расположения границ публичного сервитута

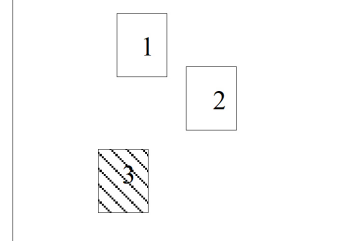


М 1:400

## Условные обозначения:

- -граница публичного сервитута
- граница земельного участка, учтенного в ГКН
- -граница кадастрового квартала
- -ось линии
- 59:12:0810101 -номер кадастрового квартала
- :28 -номер земельного участка, учтенного в ГКН

## Схема расположения листов



**ОПИСАНИЕ МЕСТОПОЛОЖЕНИЯ ГРАНИЦ ПУБЛИЧНОГО СЕРВИТУТА  
ПО ОБЪЕКТУ**

**ВЛ 0,4кВ №4 от КТП №1675 п.Прикамский, ВЛ 0,4кВ №1 от КТП №1786 ур.У Харнав, ВЛ  
0,4кВ №3 от ЗТП №1338 Ольховское с/п, Чайковский г.о., Пермский край  
Пермский край, Чайковский городской округ  
(НАИМЕНОВАНИЕ ОБЪЕКТА)**

**Сведения о местоположении границ объекта**

**1. Система координат МСК-59 (зона 1)**

**2. Сведения о характерных точках границ объекта**

Обозначение характерных точек границ	Координаты, м		Метод определения координат и средняя квадратическая погрешность положения характерной точки (M <sub>t</sub> ), м	Описание закрепления точки на местности (при наличии)
	X	Y		
1	2	3	4	5
1	375517.20	1280464.42	Геодезический метод; M <sub>t</sub> =0.1	-
2	375514.55	1280465.19	Геодезический метод; M <sub>t</sub> =0.1	-
3	375514.64	1280465.48	Геодезический метод; M <sub>t</sub> =0.1	-
4	375517.47	1280464.65	Геодезический метод; M <sub>t</sub> =0.1	-
5	375539.41	1280483.47	Геодезический метод; M <sub>t</sub> =0.1	-
6	375560.27	1280501.16	Геодезический метод; M <sub>t</sub> =0.1	-
7	375581.00	1280518.88	Геодезический метод; M <sub>t</sub> =0.1	-
8	375604.65	1280538.82	Геодезический метод; M <sub>t</sub> =0.1	-
9	375609.20	1280541.88	Геодезический метод; M <sub>t</sub> =0.1	-
10	375606.10	1280544.63	Геодезический метод; M <sub>t</sub> =0.1	-
11	375602.23	1280542.02	Геодезический метод; M <sub>t</sub> =0.1	-
12	375578.42	1280521.92	Геодезический метод; M <sub>t</sub> =0.1	-
13	375557.67	1280504.20	Геодезический метод; M <sub>t</sub> =0.1	-
14	375536.81	1280486.51	Геодезический метод; M <sub>t</sub> =0.1	-
15	375512.12	1280465.33	Геодезический метод; M <sub>t</sub> =0.1	-
16	375514.72	1280462.29	Геодезический метод; M <sub>t</sub> =0.1	-
1	375517.20	1280464.42	Геодезический метод; M <sub>t</sub> =0.1	-
17	375603.37	1280540.39	Геодезический метод; M <sub>t</sub> =0.1	-
18	375603.17	1280540.63	Геодезический метод; M <sub>t</sub> =0.1	-
19	375602.94	1280540.44	Геодезический метод; M <sub>t</sub> =0.1	-
20	375603.13	1280540.20	Геодезический метод; M <sub>t</sub> =0.1	-
17	375603.37	1280540.39	Геодезический метод; M <sub>t</sub> =0.1	-
21	375559.08	1280502.85	Геодезический метод; M <sub>t</sub> =0.1	-
22	375558.89	1280503.08	Геодезический метод; M <sub>t</sub> =0.1	-
23	375558.66	1280502.89	Геодезический метод; M <sub>t</sub> =0.1	-

1	2	3	4	5
24	375558.86	1280502.65	Геодезический метод; Mt=0.1	-
21	375559.08	1280502.85	Геодезический метод; Mt=0.1	-
25	375050.68	1281096.87	Геодезический метод; Mt=0.1	-
26	375076.11	1281104.06	Геодезический метод; Mt=0.1	-
27	375076.16	1281103.77	Геодезический метод; Mt=0.1	-
28	375084.08	1281106.38	Геодезический метод; Mt=0.1	-
29	375083.88	1281132.80	Геодезический метод; Mt=0.1	-
30	375083.06	1281147.60	Геодезический метод; Mt=0.1	-
31	375094.73	1281149.96	Геодезический метод; Mt=0.1	-
32	375093.93	1281153.88	Геодезический метод; Mt=0.1	-
33	375078.88	1281150.84	Геодезический метод; Mt=0.1	-
34	375079.88	1281132.68	Геодезический метод; Mt=0.1	-
35	375080.06	1281109.26	Геодезический метод; Mt=0.1	-
36	375049.87	1281099.34	Геодезический метод; Mt=0.1	-
25	375050.68	1281096.87	Геодезический метод; Mt=0.1	-
37	371209.57	1279921.95	Геодезический метод; Mt=0.1	-
38	371210.92	1279923.12	Геодезический метод; Mt=0.1	-
39	371212.05	1279920.99	Геодезический метод; Mt=0.1	-
40	371217.33	1279928.24	Геодезический метод; Mt=0.1	-
41	371227.72	1279956.61	Геодезический метод; Mt=0.1	-
42	371223.96	1279957.99	Геодезический метод; Mt=0.1	-
43	371213.77	1279930.14	Геодезический метод; Mt=0.1	-
44	371208.41	1279922.79	Геодезический метод; Mt=0.1	-
37	371209.57	1279921.95	Геодезический метод; Mt=0.1	-